

สารจากประธานกรรมการ

องค์การสุรา กรมสรรพสามิต เป็นรัฐวิสาหกิจในสังกัดกระทรวงการคลัง ดำเนินธุรกิจตามวัตถุประสงค์ที่กำหนดไว้ในคำสั่งที่ 24367/2506 ลงวันที่ 25 กันยายน 2506 ปัจจุบันประเทศไทยทำข้อตกลงเขตการค้าเสรีในระดับภูมิภาคอาเซียน กรอบของกฎหมาย/พระราชบัญญัติต่าง ๆ ที่เกี่ยวข้องอาจส่งผลต่อการดำเนินงานองค์การสุรา ในอนาคต แต่ด้วยภารกิจหลักที่มีต่อรัฐในการหารายได้เพื่อการพัฒนาประเทศ องค์การสุรา จำเป็นต้องปรับเปลี่ยนแนวทางการดำเนินงานให้เป็นลักษณะเชิงรุกมากขึ้น

ในปี 2553 องค์การสุรา ยังมุ่งมั่นที่จะพัฒนาองค์กรให้มีประสิทธิภาพและมีประสิทธิผลเป็นมาตรฐานสากล มุ่งเน้นการพัฒนาด้านบุคลากรและด้านผลิตภัณฑ์ โดยนำหลักการบริหารจัดการภายใต้กรอบที่ภาครัฐกำหนดมาใช้บูรณาการบริหารจัดการบุคลากรให้สอดคล้องและเชื่อมโยงกันทั้งระบบ ด้วยการกำหนดสมรรถนะ (Competency) ให้เหมาะสมกับการปฏิบัติหน้าที่ในแต่ละสายงาน การดำเนินการบริหารจัดการองค์ความรู้ในองค์กร (Knowledge Management) เพื่อมุ่งสู่การเป็นองค์กรแห่งการเรียนรู้ (Learning Organization) การพัฒนาคุณภาพผลิตภัณฑ์และการบริการให้อยู่ในระดับมาตรฐานสากล โดยทุกขั้นตอนของการผลิตสินค้ามีการตรวจสอบและรักษาคุณภาพของผลิตภัณฑ์ก่อนออกสู่ผู้บริโภค โดยผลิตภัณฑ์ขององค์การสุรา ได้รับการรับรองคุณภาพตามมาตรฐาน มอก.640-2545 และห้องปฏิบัติการได้รับการรับรองความสามารถการทดสอบตาม มอก.17025-2548 จากสำนักงานมาตรฐานผลิตภัณฑ์อุตสาหกรรม กระทรวงอุตสาหกรรม และได้รับการรับรองระบบการจัดการสิ่งแวดล้อมชั้นที่ 1 จากกรมโรงงานอุตสาหกรรม กระทรวงอุตสาหกรรม

นอกจากภารกิจหลักในการสร้างรายได้เพื่อพัฒนาประเทศ องค์การสุรายังให้ความสำคัญกับการสนับสนุนกิจกรรมต่าง ๆ ที่เป็นประโยชน์ต่อสังคมอย่างต่อเนื่อง ทั้งด้านการพัฒนาคุณภาพชีวิต การศึกษา สังคมสงเคราะห์ อนุรักษ์ธรรมชาติและสิ่งแวดล้อม ในปี 2553 โครงการที่สำคัญต่าง ๆ ได้รับผลสำเร็จได้แก่ การก่อสร้างหอกลิ้นใหม่และระบบเพิ่มมันเส้นเป็นวัตถุดิบ การปรับองค์กรเป็นนิติบุคคล การก่อสร้างโรงงานแห่งใหม่ที่อำเภอบางบาล จังหวัดพระนครศรีอยุธยา การดำเนินงานขององค์การสุรา ก้าวหน้าไปได้ด้วยดีก็ด้วยความร่วมแรง ร่วมใจกันของทุกคนในองค์กรเป็นสำคัญ ทั้งระดับผู้บริหารและพนักงาน ที่ตระหนักถึงบทบาทหน้าที่และปฏิบัติต่อองค์กรโดยยึดหลักธรรมาภิบาลและประโยชน์ของส่วนรวมเป็นสำคัญ



รายงานประจำปี 2553

ในโอกาสนี้กระผมในนามของคณะกรรมการบริหารกิจการองค์การสุรา กรมสรรพสามิต ขอขอบคุณผู้บริหารและพนักงานทุกท่าน ที่มีส่วนร่วมต่อการนำความสำเร็จมาสู่องค์กร และช่วยกันผลักดันให้องค์กรก้าวไปข้างหน้าได้อย่างมั่นคงและยั่งยืนตามวิสัยทัศน์และพันธกิจขององค์การสุราฯ



(นายสุรพล สุประดิษฐ์)

ประธานกรรมการบริหารกิจการองค์การสุรา กรมสรรพสามิต



รายงานของคณะกรรมการตรวจสอบองค์การสุรา กรมสรรพสามิต ประจำปี 2553

คณะกรรมการตรวจสอบองค์การสุราฯ ประกอบด้วยกรรมการ 3 ท่าน มีนางสาวศุภลักษณ์ เลิศแก้วศรี เป็นประธานกรรมการ นายณัฐฐะ ผดุงวัตร และพ.ต.ท.ทรงกลด เกริกกฤตยา เป็นกรรมการ ซึ่งทุกท่านมีคุณสมบัติครบถ้วนตามแนวทางปฏิบัติที่กระทรวงการคลังกำหนด คณะกรรมการตรวจสอบฯ ได้ปฏิบัติหน้าที่ตามที่กำหนดในกฎบัตรของคณะกรรมการตรวจสอบและงานอื่นตามที่ได้รับมอบหมายจากคณะกรรมการบริหารกิจการองค์การสุราฯ รวมทั้งการกำกับดูแลเกี่ยวกับความเพียงพอของระบบการควบคุมภายใน การบริหารความเสี่ยง ความเชื่อถือได้ของข้อมูลทางการเงิน การดำเนินงาน และการปฏิบัติตามกฎ ระเบียบต่าง ๆ โดยมีการจัดประชุมหารือ รวมทั้งสิ้น 7 ครั้ง และได้เชิญผู้บริหารระดับสูงของฝ่ายบริหาร ผู้สอบบัญชีและผู้ตรวจสอบภายใน เข้าร่วมประชุมหารือ แลกเปลี่ยนข้อคิดเห็นในวาระที่เกี่ยวข้องสรุปสาระสำคัญในการปฏิบัติหน้าที่ได้ ดังนี้

1. คณะกรรมการตรวจสอบฯ ได้พิจารณาสอบทานรายงานทางการเงินประจำปี 2552 ร่วมกับผู้บริหารและผู้สอบบัญชี คือ สำนักงานการตรวจเงินแผ่นดินในการแสดงความเห็นต่องบการเงินประจำปี เพื่อให้มั่นใจว่ารายงานทางการเงินขององค์การสุราฯ ได้จัดทำขึ้นอย่างถูกต้องตามหลักการบัญชีที่รับรองทั่วไป และเปิดเผยข้อมูลอย่างเหมาะสมและเพียงพอ

2. คณะกรรมการตรวจสอบฯ ได้สอบทานระบบการควบคุมภายในขององค์การสุราฯ อย่างสม่ำเสมอ พบว่ามีการดำเนินการตามสมควร และ มีการพัฒนาอย่างต่อเนื่อง และในการบริหารจัดการความเสี่ยงของปี 2553 ยังมีความล่าช้าในการดำเนินการ แต่ในช่วงปลายปีได้มีการเร่งดำเนินการจนสามารถกำหนดแผนงานบริหารความเสี่ยงในปีต่อไปและมีความชัดเจนในการดำเนินการเพิ่มขึ้นและเพียงพอที่จะควบคุมความเสี่ยงเหล่านั้นได้

3. คณะกรรมการตรวจสอบฯ ได้สอบทานการกำกับดูแลการปฏิบัติตามกฎหมาย ระเบียบ ข้อบังคับ และนโยบายที่เกี่ยวข้อง ความขัดแย้งทางผลประโยชน์ และการปฏิบัติตามจรรยาบรรณ และได้ติดตามผลดำเนินงานของฝ่ายบริหารในการปรับปรุง แก้ไขในประเด็นต่าง ๆ ตามที่ได้รับข้อสังเกต หรือข้อเสนอแนะจากคณะกรรมการตรวจสอบ ผู้สอบบัญชี และหน่วยตรวจสอบภายใน

4. คณะกรรมการตรวจสอบฯ กำกับดูแลการปฏิบัติงานของหน่วยตรวจสอบภายใน โดยพิจารณาและอนุมัติกฎบัตร แผนการตรวจสอบประจำปี 2553 และแผนการตรวจสอบเชิงกลยุทธ์ประจำปี 2553 - 2557 ของหน่วยตรวจสอบภายใน ที่จัดทำขึ้นตามปัจจัยความเสี่ยง การประเมินการควบคุมภายในเพื่อให้ครอบคลุมกระบวนการทำงานที่สำคัญอย่างครบถ้วน รวมถึงรับทราบผลการตรวจสอบและข้อเสนอแนะของหน่วยตรวจสอบภายใน มีการให้คำแนะนำและติดตามการดำเนินการปรับปรุงแก้ไขในประเด็นที่เป็นนัยสำคัญอย่างต่อเนื่อง

5. คณะกรรมการตรวจสอบฯ ได้ประเมินผลการปฏิบัติงาน โดยการประเมินตนเอง (Self Assessment) โดยการประเมินผลทั้งคณะและประเมินรายบุคคล ตามแนวทางปฏิบัติสำหรับคณะกรรมการตรวจสอบในรัฐวิสาหกิจที่กำหนดโดยกระทรวงการคลัง เพื่อให้มั่นใจว่าการปฏิบัติงานของคณะกรรมการตรวจสอบมีประสิทธิภาพและบรรลุวัตถุประสงค์ตามที่กำหนดไว้ในกฎบัตรของคณะกรรมการตรวจสอบ

6. รายงานกิจกรรมที่ได้ดำเนินการหลังการจัดประชุมทุกครั้งเสนอให้คณะกรรมการบริหารกิจการองค์การสุราฯ รับทราบ และจัดทำรายงานสรุปกิจกรรมที่ได้ดำเนินการเป็นรายไตรมาส และรายงานประจำปีเสนอคณะกรรมการบริหารกิจการองค์การสุราฯ และกระทรวงการคลัง

คณะกรรมการตรวจสอบองค์การสุราฯ สามารถแสดงความเห็นอย่างอิสระในการปฏิบัติหน้าที่ และให้ข้อสังเกต ข้อเสนอแนะแก่ฝ่ายบริหารและผู้เข้าร่วมประชุมอย่างตรงไปตรงมา และสมเหตุสมผล เพื่อประโยชน์สูงสุดแก่องค์การสุราฯ และได้รับความร่วมมือเป็นอย่างดีจากผู้เกี่ยวข้องทุกฝ่าย

สุภาวดี เจริญ

(นางสาวศุภลักษณ์ เลิศแก้วศรี)

ประธานกรรมการตรวจสอบองค์การสุราฯ



สถานภาพขององค์กร

องค์การสุรา กรมสรรพสามิต เป็นรัฐวิสาหกิจสาขาพาณิชย์กรรมและอุตสาหกรรม จัดตั้งตามนโยบายพิเศษของรัฐ โดยคำสั่งกระทรวงการคลังที่ 24367/2506 เมื่อวันที่ 25 กันยายน 2506 เดิมองค์การสุราฯ มีโรงงานผลิตสุราและแอลกอฮอล์ชื่อว่า โรงงานสุราอยุธยา ตั้งอยู่ที่ตำบลประตูชัย อำเภอพระนครศรีอยุธยา จังหวัดพระนครศรีอยุธยา และมีโรงงานสุราสาขาอีก 4 แห่ง ตั้งอยู่ที่จังหวัดนครราชสีมา สระบุรี ลพบุรี และชัยนาท เมื่อรวมสำนักงานขององค์การสุราฯ ที่ตั้งอยู่ในพื้นที่ของกรมสรรพสามิต กรุงเทพฯ ด้วยจึงมีสถานประกอบการรวม 6 แห่ง และดำเนินธุรกิจในการจำหน่ายสุราในพื้นที่ 8 จังหวัด คือ พระนครศรีอยุธยา อ่างทอง สิงห์บุรี สระบุรี ลพบุรี ชัยนาท อุทัยธานี และนครราชสีมา รวมทั้งจำหน่ายแอลกอฮอล์ทั่วทั้งประเทศ ต่อมาจังหวัดพระนครศรีอยุธยาได้รับการจัดพื้นที่บางส่วนให้เป็นมรดกโลก ซึ่งที่ตั้งของโรงงานสุราอยุธยาอยู่ในเขตพระราชวังหลัง เป็นโบราณสถาน กรมศิลปากรจึงขอปรับปรุงพื้นที่โดยให้โรงงานสุราอยุธยาย้ายออกจากพื้นที่ดังกล่าวภายในปี 2539 และกรมสรรพสามิตให้องค์การสุราฯ ย้ายมาอยู่โรงงานสุราจังหวัดฉะเชิงเทรา ตั้งแต่วันที่ 1 มกราคม 2540

ด้วยข้อจำกัดด้านกำลังการผลิตของเครื่องจักรที่โรงงานสุราจังหวัดฉะเชิงเทรา กรมสรรพสามิต จึงโอนสิทธิ์การจำหน่ายสุราในพื้นที่ดังกล่าวให้บริษัทสุราทิพย์มหาชน จำกัด รับไปดำเนินการ ส่งผลให้องค์การสุราฯ คงเหลือการดำเนินธุรกิจเกี่ยวกับการผลิตและจำหน่ายแอลกอฮอล์ (สุราสามทับ) เท่านั้น ซึ่งมี 4 ประเภท คือ

1. แอลกอฮอล์บริสุทธิ์ 95 ดีกรี
2. แอลกอฮอล์บริสุทธิ์ 99.8 ดีกรี
3. แอลกอฮอล์บริสุทธิ์ 96 ดีกรี
4. แอลกอฮอล์แปลงสภาพ 90 ดีกรี

สำหรับแอลกอฮอล์บริสุทธิ์ 96 ดีกรี ลูกค้านี้มีความต้องการปริมาณมาก องค์การสุราฯ ไม่มีกำลังการผลิตเพียงพอความต้องการของลูกค้า จึงได้จ้างบริษัท ไทยแอลกอฮอล์ จำกัด เป็นผู้ผลิตให้กับองค์การสุราฯ

ปัจจุบันองค์การสุราฯ ได้มีนโยบายในการพัฒนาระบบการผลิตด้วยการลงทุนสร้างหอคั่นใหม่และระบบเพิ่มมันเส้นเป็นวัตถุดิบ จากการใช้กากน้ำตาลเพียงชนิดเดียว เป็น 2 ชนิด คือ เพิ่มมันสำปะหลังเพื่อป้องกันปัญหาการขาดแคลนวัตถุดิบ ซึ่งมีราคาเพิ่มสูงขึ้นตามทิศทางการกลไกของตลาดภายในและต่างประเทศ ซึ่งการพัฒนากระบวนการผลิตนี้จะสามารถทำการผลิตในระบบใหม่ได้ในปีงบประมาณ 2554

วิสัยทัศน์ (VISION)

“เป็นองค์กรมุ่งพัฒนา นวัตกรรมใหม่ๆ ผลิตและจำหน่ายแอลกอฮอล์ เพื่อตอบสนองความต้องการ
ของทุกอุตสาหกรรมในระดับสากล”

พันธกิจ (MISSION)

1. ดำเนินการสร้างความมั่นคง ด้านอุตสาหกรรมแอลกอฮอล์ในระยะยาว โดยการจัดหาในปริมาณ
ที่เพียงพอ คุณภาพได้มาตรฐาน และราคาเป็นธรรม
2. สร้างความพึงพอใจต่อลูกค้า ด้วยคุณภาพ บริการ และราคาที่เป็นธรรม
3. จะดำเนินธุรกิจร่วมกันต่อลูกค้า บนพื้นฐานของการสร้างความสัมพันธ์และความร่วมมือที่ดีเพื่อ
ดำเนินธุรกิจร่วมกันในระยะยาว
4. ร่วมมือในการประสาน เพื่อจัดตั้งองค์กร กำกับดูแล อุตสาหกรรมแอลกอฮอล์แห่งชาติ
5. เป็นองค์กรที่ดีต่อสังคมและมีส่วนร่วมในการพัฒนาคุณภาพที่ดีต่อสังคมชุมชน
6. ส่งเสริมให้เกิดการพัฒนาประสิทธิภาพการดำเนินงานทั่วทั้งองค์กรอย่างต่อเนื่อง
7. สนับสนุนการพัฒนาความสามารถในการทำงานอย่างต่อเนื่อง ให้ความมั่นคงในคุณภาพชีวิต
การทำงานของพนักงาน



โครงสร้างการจัดการองค์กร

ตามระเบียบกระทรวงการคลังว่าด้วยการจัดตั้งองค์การสุรา กรมสรรพสามิต (ฉบับที่ 2) พ.ศ.2541 กำหนดให้คณะกรรมการบริหารกิจการองค์การสุรา ประกอบด้วย อธิบดีกรมสรรพสามิตเป็นประธานกรรมการโดยตำแหน่ง รองอธิบดีกรมสรรพสามิตผู้ซึ่งอธิบดีกรมสรรพสามิตมอบหมาย จำนวน 2 คน เป็นรองประธานกรรมการ โดยตำแหน่ง ผู้อำนวยการองค์การสุราเป็นกรรมการและเลขานุการโดยตำแหน่ง และกรรมการอื่นอีกไม่น้อยกว่า สามคน แต่ต้องไม่เกินสิบเอ็ดคน ซึ่งในกรรมการอื่นนี้ให้มีผู้แทนกระทรวงการคลังเป็นกรรมการร่วมด้วยหนึ่งคน

กรรมการอื่น รวมทั้งผู้แทนกระทรวงการคลัง และที่ปรึกษาคณะกรรมการ รัฐมนตรีเป็นผู้แต่งตั้งและ ถอดถอน

รายชื่อคณะกรรมการบริหารกิจการองค์การสุรา

ระหว่างวันที่ 1 ตุลาคม 2552 – 30 กันยายน 2553 ประกอบด้วย

ลำดับ	รายชื่อคณะกรรมการ	วันที่ได้รับแต่งตั้ง	ดำรงตำแหน่ง
1.	นายสุรพล สุประดิษฐ์	13 ต.ค.52	ประธาน
2.	นางสาวศิริพร เลียงสมบัติ	4 ก.พ.53	รองประธานกรรมการ คนที่ 1
3.	นายบุญชัย พิทักษ์ดำรงกิจ	4 ก.พ.53	รองประธานกรรมการ คนที่ 2
4.	นายณัฐระ ผดุงวัตร	14 พ.ย.50	กรรมการ
5.	นางสาวศุภลักษณ์ เลิศแก้วศรี	14 พ.ย.50	กรรมการ
6.	น.พ.ปราชญ์ บุญยวงศ์วิโรจน์	31 มี.ค.52	กรรมการ
7.	นายสมชัย ว่องอรุณ	31 มี.ค.52	กรรมการ
8.	นายสมชาย พูลสวัสดิ์	31 มี.ค.52	กรรมการผู้แทนกระทรวงการคลัง
9.	พ.ต.ท. ทรงกลด เกริกกฤตยา	31 มี.ค.52	กรรมการ
10.	นายปราโมทย์ โชคศิรกุลชัย	11 มี.ค.53	กรรมการ
11.	นายอิทธิเทพ วิเศษสมิต	2 มี.ย.51	กรรมการและเลขานุการ

หมายเหตุ

ลำดับที่ 1 ได้รับมอบหมายจากอธิบดีกรมสรรพสามิต เป็นประธานกรรมการบริหารกิจการองค์การสุรา ตามคำสั่งกรมสรรพสามิตที่ 536/2552 ลงวันที่ 13 ตุลาคม 2552



รายงานประจำปี 2553

ลำดับที่ 2 ได้รับมอบหมายจากอธิบดีกรมสรรพสามิต เป็นรองประธานกรรมการคนที่ 1 ตามคำสั่งกรมสรรพสามิตที่ 51/2553 ลงวันที่ 4 กุมภาพันธ์ 2553

ลำดับที่ 3 ได้รับมอบหมายจากอธิบดีกรมสรรพสามิต เป็นรองประธานกรรมการคนที่ 2 ตามคำสั่งกรมสรรพสามิตที่ 51/2553 ลงวันที่ 4 กุมภาพันธ์ 2553

ลำดับที่ 8 ได้ขอลาออกจากตำแหน่งตั้งแต่วันที่ 24 พฤษภาคม 2553

ลำดับที่ 10 ได้รับการแต่งตั้งตามคำสั่งกระทรวงการคลังที่ 301/2553 ลงวันที่ 11 มีนาคม 2553
แทนนายวัลลภ พลอยทับทิม

คณะกรรมการบริหารกิจการองค์การสุรา กรมสรรพสามิต

นายสุรพล สุประดิษฐ์ ประธานกรรมการ



เกิด 18 มกราคม 2495

การศึกษา

- บริหารธุรกิจมหาบัณฑิต มหาวิทยาลัยธุรกิจบัณฑิต
- นิติศาสตรบัณฑิต มหาวิทยาลัยธรรมศาสตร์
- เศรษฐศาสตรบัณฑิต มหาวิทยาลัยสุโขทัยธรรมาธิราช
- เนติบัณฑิตไทย สำนักอบรมกฎหมายแห่งเนติบัณฑิตสภา
- อบรมวิทยาลัยป้องกันราชอาณาจักร รุ่นที่ 46
- อบรมหลักสูตร Director Certification Program รุ่นที่ 76

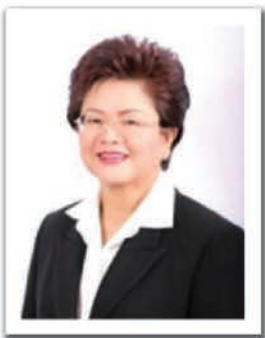
ประสบการณ์

- รองอธิบดีกรมสรรพสามิต
- ผู้ช่วยปลัดกระทรวงการคลัง

ปัจจุบัน

ที่ปรึกษาด้านการพัฒนาและบริหารจัดการจัดเก็บภาษี กรมสรรพสามิต

นางสาวศิริพร เลียงสมบัติ รองประธานกรรมการ คนที่ 1



เกิด 1 ตุลาคม 2493

การศึกษา

- ปริญญาโท สถิติประยุกต์ สถาบันบัณฑิตพัฒนบริหารศาสตร์
- ปริญญาตรี สถิติประยุกต์ สถาบันบัณฑิตพัฒนบริหารศาสตร์
- อบรมหลักสูตร นักบริหารระดับสูง (นบส.) ปี 2546

ประสบการณ์

- ผู้อำนวยการสำนักมาตรฐานภาษี
- ผู้อำนวยการสำนักงานสรรพสามิตภาคที่ 3
- ผู้อำนวยการสำนักงานสรรพสามิตภาคที่ 4

ปัจจุบัน

- รองอธิบดีกรมสรรพสามิต
- ประธานกรรมการโรงงานไฟฟ้า กรมสรรพสามิต

นายบุญชัย พิทักษ์ดำรงกิจ รองประธานกรรมการ คนที่ 2



เกิด 6 มิถุนายน 2497

การศึกษา

- การจัดการดุขุภัันฑิต มหาวิทยาลัยราชภัฏสวนดุสิต
- เศรษฐศาสตร์มหาบัณฑิต มหาวิทยาลัยเกษตรศาสตร์
- วิทยาศาสตร์บัณฑิต มหาวิทยาลัยเกษตรศาสตร์
- อบรมหลักสูตร GSB Middle Management Leadership Program 2007 (ณ ประเทศสิงคโปร์)
- อบรมหลักสูตร Leading Change For Executive of Excise Department (ณ ประเทศเบลเยียม เนเธอร์แลนด์ เยอรมัน)

ประสบการณ์

- ผู้อำนวยการสำนักงานสรรพสามิตภาคที่ 6
- ผู้อำนวยการสำนักแผนภาษี

ปัจจุบัน

- รองอธิบดีกรมสรรพสามิต
- รองประธานกรรมการโรงงานไฟฟ้า กรมสรรพสามิต

นายณัฐระ ผดุงวัตร กรรมการ



เกิด 29 มีนาคม 2493

การศึกษา

- นิติศาสตร์บัณฑิต จุฬาลงกรณ์มหาวิทยาลัย
- M.S.(Political Science)Oklahoma State University.USA.
- อบรมหลักสูตร Director Certification Program (DCP) รุ่นที่ 107

ประสบการณ์

- ที่ปรึกษาสำนักงบประมาณ
- ผู้อำนวยการสำนักมาตรฐานต้นทุนงบประมาณ
- ผู้เชี่ยวชาญด้านการงบประมาณ 9 ชช

ปัจจุบัน

รองผู้อำนวยการสำนักงบประมาณ

นางสาวศุภลักษณ์ เลิศแก้วศรี กรรมการ



เกิด 15 กรกฎาคม 2489

การศึกษา

- MBA.(Accounting),University of Florida,Gainesville,FL,USA.
- B.A.(Accounting), Thammasat University
- ฝึกอบรม “Teaching and Learning Technique in Higher Education” ที่ Manash University. Australia

ประสบการณ์

- ข้าราชการบำนาญ คณะพาณิชยศาสตร์และการบัญชี มหาวิทยาลัยธรรมศาสตร์
- รองอธิการบดีฝ่ายบริหาร มหาวิทยาลัยธรรมศาสตร์
- ผู้ช่วยอธิการบดี มหาวิทยาลัยธรรมศาสตร์ ฝ่ายการเงิน

ปัจจุบัน

ข้าราชการบำนาญ

นายแพทย์ปราชญ์ บุญวงศ์วิโรจน์ กรรมการ



เกิด 27 กรกฎาคม 2492

การศึกษา

- ปริญญาเอก Doctor and Professor of Traditional Chinese Medicine, Liaoning
- Provincial Academy of Traditional Chinese Medicine China
- สาธารณสุขศาสตรมหาบัณฑิต มหาวิทยาลัยมหิดล
- แพทยศาสตรบัณฑิต มหาวิทยาลัยมหิดล
- ปริญญาวิทยาลัยป้องกันราชอาณาจักร (วปรอ.4414) กองบัญชาการทหารสูงสุด

ประสบการณ์

- ปลัดกระทรวงสาธารณสุข
- รองปลัดกระทรวงสาธารณสุข
- อธิบดีกรมสุขภาพจิต
- ประธาน UNDP Program Enhanced GFATM grant Implementation In Thailand
- เลขาธิการองค์การรัฐสภาด้านประชากรและการพัฒนา

นายสมชัย ว่องอรุณ กรรมการ



เกิด 8 กันยายน 2501

การศึกษา

- ปริญญาเอก Doctor of Business Administration, United States International University, USA.
- ปริญญาโท Master of Business Administration, Oklahoma City University, USA.
- ปริญญาตรี Bachelor of Business Administration Southeast Asia Union-College, Singapore.
- อบรมหลักสูตร Director Accreditation Program (DAP) รุ่นที่ 39
- อบรมหลักสูตรการป้องกันราชอาณาจักรภาครัฐร่วมเอกชน (วปอ.2546)
- อบรมหลักสูตรผู้บริหารระดับสูง สถาบันวิทยาการตลาดทุน (วตท.7)

ประสบการณ์

- ที่ปรึกษา ธนาคารกรุงเทพ จำกัด สาขาออสแอนเจลิส สหรัฐอเมริกา
- ผู้อำนวยการฝ่ายขายและการตลาด บริษัท เครื่องสุขภัณฑ์อเมริกัน แสตนด์การ์ด (ประเทศไทย) จำกัด

ปัจจุบัน

- กรรมการผู้อำนวยการบริษัท สตาร์ ชานิทารีแวร์ จำกัด (มหาชน)
- ที่ปรึกษาคณะกรรมการบริหาร โรงพยาบาลเมืองสมุทร จังหวัดสมุทรปราการ

นายสมชาย พูลสวัสดิ์ กรรมการผู้แทนกระทรวงการคลัง



เกิด 1 พฤศจิกายน 2499

การศึกษา

- รัฐศาสตรมหาบัณฑิต มหาวิทยาลัยธรรมศาสตร์
- นิติศาสตรบัณฑิต มหาวิทยาลัยธรรมศาสตร์
- หลักสูตรการป้องกันราชอาณาจักรภาครัฐร่วมเอกชน รุ่นที่ 19
- หลักสูตรเสริมสร้างทักษะบริหารจัดการภาครัฐ

ประสบการณ์

- ผู้ตรวจราชการกระทรวงการคลัง
- รองอธิบดี นักบริหารระดับต้น กรมศุลกากร
- ผู้อำนวยการสำนักสืบสวนและปราบปราม การคลัง กรมศุลกากร

ปัจจุบัน

รองปลัดกระทรวงการคลัง

พ.ต.ท.ทรงกลด เกริกกฤตยา กรรมการ



เกิด 30 กันยายน 2513

การศึกษา

- ปริญญาโท บริหารรัฐกิจ (M.P.A) South Eastern University, D.C. USA.
- ปริญญาตรี นิติศาสตร์ มหาวิทยาลัยรามคำแหง
- ปริญญาตรี รัฐประศาสนศาสตร์ โรงเรียนนายร้อยตำรวจ

ประสบการณ์

- รองผู้กำกับการฯ ประจำสำนักงาน รอง ผบ.ตร.(ทท.อก.ประจำ รองผบ.ตร.) สำนักงานตำรวจแห่งชาติ
- รองสวส.สน.ดุสิต
- สารวัตรจราจร สถานีตำรวจนครบาลดินแดง กองบัญชาการ ตำรวจนครบาล

ปัจจุบัน

- รองผู้กำกับการ 4 กองบังคับการปราบปรามการกระทำความผิดเกี่ยวกับอาชญากรรมทางเศรษฐกิจ

นายปราโมทย์ โชคศิริกุลชัย กรรมการ



เกิด 23 เมษายน 2504

การศึกษา

- SPECIAL RESEARCH PROGRAM, GRADUATE SCHOOL, สาขาเศรษฐศาสตร์และการค้าต่างประเทศ มหาวิทยาลัยโตเกียว ประเทศญี่ปุ่น
- ปริญญาโท สาขาบริหารธุรกิจและความสัมพันธ์ระหว่างประเทศ SOPHIA UNIVERSITY TOKYO JAPAN
- ปริญญาตรี สาขาเศรษฐศาสตร์และบริหารธุรกิจ MARQUETTE UNIVERSITY, WISCONSIN, USA.
- อบรมหลักสูตร DIRECTOR CERTIFICATION PROGRAM (DCP) รุ่นที่ 108
- อบรมหลักสูตร ROLE OF THE COMPENSATION COMMITTEE(RCC) รุ่นที่ 6
- อบรม PDI รุ่น 4

ประสบการณ์

- กรรมการบริษัท อสมท จำกัด (มหาชน)
- กรรมการบริหาร BEC WORLD จำกัด (มหาชน)
- กรรมการบริหารการประปานครหลวง

ปัจจุบัน

- ที่ปรึกษา SIPA กระทรวงเทคโนโลยีสารสนเทศ
- นายกสมาคมพันธมิตรนิติจิตต์ฉบับเชิงไทย
- นายกสมาคมอุตสาหกรรมบันเทิงไทย

นายอิทธิเทพ วิเศษสมิต กรรมการและเลขานุการ



เกิด 26 ตุลาคม 2498

การศึกษา

- ปริญญาโท สาขา MBPA Major Finance, Southeastern University, USA.
- ปริญญาตรี นิติศาสตร์ จุฬาลงกรณ์มหาวิทยาลัย
- หลักสูตรผู้บริหารรัฐวิสาหกิจและบริษัทจดทะเบียนในตลาดหลักทรัพย์แห่งประเทศไทย สถาบันกรรมการบริษัทไทย (IOD)
- หลักสูตรการกำกับดูแลกิจการสำหรับกรรมการและผู้บริหารระดับสูงของรัฐวิสาหกิจและองค์กรมหาชน รุ่น 2 สถาบันพระปกเกล้า

ประสบการณ์

กรรมการผู้จัดการบริษัท ไทย-อะมาดิอุสเซาท์อีสเอเซีย จำกัด

ปัจจุบัน

ผู้อำนวยการองค์การสุรา



ผลสำเร็จในการดำเนินงานของคณะกรรมการบริหารกิจการองค์การสุราฯ ในรอบปี 2553

1. ผลักดันโครงการก่อสร้างเครื่องกลั่นใหม่ให้ดำเนินการก่อสร้างได้ในปี 2553 เพื่อรองรับกับระบบเพิ่มมันเส้นเป็นวัตถุดิบอีกชนิดหนึ่งจากเดิมที่ใช้กากน้ำตาลเพียงชนิดเดียว และมีข้อจำกัดเรื่องราคาที่มีแนวโน้มสูงขึ้นตลอดมา และเพื่อเพิ่มประสิทธิภาพการผลิตให้ได้แอลกอฮอล์ 96 ดีกรี เพื่อตอบสนองความต้องการของลูกค้ารายใหม่

2. ให้ความเห็นชอบในโครงการก่อสร้างโรงงานแห่งใหม่ ในพื้นที่ขององค์การสุราฯ ที่จังหวัดพระนครศรีอยุธยา เพื่อให้สามารถขยายกำลังการผลิตให้สอดคล้องกับความต้องการของตลาดได้เพิ่มขึ้นภายใต้เทคโนโลยีที่ทันสมัย และได้นำเสนอกระทรวงการคลังเพื่อพิจารณาแล้ว

3. การแปรสภาพองค์การสุราฯ ให้เป็นนิติบุคคลตามนโยบายของกระทรวงการคลังที่กำหนดให้รัฐวิสาหกิจในสังกัดเร่งดำเนินการ เพื่อให้สามารถดำเนินธุรกิจได้อย่างคล่องตัวและสามารถแข่งขันกับภาคเอกชนได้ ซึ่งได้มีการจัดส่งร่างพระราชกฤษฎีกาฯ เสนอกระทรวงการคลังเพื่อพิจารณาแล้ว

4. มีนโยบายให้จัดทำแผนยุทธศาสตร์แอลกอฮอล์แห่งชาติ ด้านการผลิต การตลาดและการวิจัย ภายใต้สโลแกน Alcohol for Life (alcohol for food , alcohol for health, alcohol for enjoyment) เริ่มจัดทำนโยบายขยายตลาดทางการค้าไปประเทศญี่ปุ่น โดยได้มอบหมายให้คณะกรรมการบริหารและการกำกับดูแลที่ดีขององค์การสุราฯ เดินทางไปเจรจาธุรกิจกับผู้ประกอบการภาคธุรกิจของประเทศญี่ปุ่น ระหว่างวันที่ 1 - 9 กันยายน 2553 และคาดว่าจะสามารถขยายตลาดแอลกอฮอล์ได้ในปี 2554 โดยเริ่มศึกษาตลาดในพื้นที่อาเซียน เช่น ประเทศสาธารณรัฐประชาธิปไตยประชาชนลาว ประเทศสาธารณรัฐแห่งสหภาพพม่า ประเทศราชอาณาจักรกัมพูชา และประเทศมาเลเซีย ในด้านแอลกอฮอล์เพื่อเภสัชกรรม ด้านพื้นฐานการผลิตและการตลาดแอลกอฮอล์ ในธุรกิจอาหาร กับภาครัฐและภาคเอกชนของประเทศญี่ปุ่น เป็นต้น

เหตุการณ์สำคัญ

ด้วยคณะกรรมการบริหารและการกำกับดูแลที่ดีขององค์การสุราฯ ได้เดินทางเพื่อติดต่อธุรกิจ เพื่อแลกเปลี่ยนข้อมูลนโยบายทางการตลาดและเทคโนโลยีกับบริษัทเอกชน องค์การการวิจัยแอลกอฮอล์และภาครัฐของประเทศญี่ปุ่น ระหว่างวันที่ 1 - 9 กันยายน 2553 ดังนี้

- **บริษัท Japan Alcohol Corporation** ประกอบธุรกิจผลิตและนำเข้าแอลกอฮอล์ที่ได้จากการหมัก (Fermented Alcohol) สำนักงานอยู่ที่เมืองโตเกียว มีทุนจดทะเบียน 3 พันล้านเยน (33 ล้านเหรียญสหรัฐอเมริกา) ในส่วนของการผลิต 1% นำเข้า 99% Office หลักอยู่ที่โตเกียว สถานที่ตั้งโรงงานผลิต 3 แห่ง อยู่ที่เมือง Kashima, Iwata และ Izumi

ประวัติการก่อตั้ง

ปี ค.ศ. 1937 (พ.ศ.2480) บังคับใช้กฎหมายผูกขาดอุตสาหกรรมแอลกอฮอล์ (Alcohol Monopoly Law) ภายใต้การควบคุมของกระทรวงการคลัง

ปี ค.ศ. 1942 (พ.ศ.2485) โอนหน่วยงานผลิตแอลกอฮอล์จากภายใต้สังกัดกระทรวงการคลังไปสังกัดกระทรวงพาณิชย์และอุตสาหกรรม

ปี ค.ศ.1982 (พ.ศ.2525) โอนหน่วยงานผลิตแอลกอฮอล์จากภายใต้สังกัดกระทรวงพาณิชย์และอุตสาหกรรม ไปสังกัด NEDO (New Energy and Industrial Technology Development Organization) และมีการตั้งสำนักงานใหญ่ของธุรกิจแอลกอฮอล์

ปี ค.ศ.2001 (พ.ศ.2544) บังคับใช้กฎหมายการผลิตแอลกอฮอล์ (Alcohol Operation Law) และการเริ่มต้นการผูกขาดการขายแอลกอฮอล์

ปี ค.ศ.2006 (พ.ศ.2549) วันที่ 1 เมษายน 2549 มีการจัดตั้งบริษัท Japan Alcohol Corporation (J.alco) ในฐานะบริษัทที่ถือหุ้นโดยรัฐบาล

ปี ค.ศ.2008 (พ.ศ.2551) แปรรูปโดยให้บริษัท Japan Alcohol Trading ถือหุ้น 66% และรัฐบาลถือหุ้น 33% หลังจากเป็นนิติบุคคลแล้ว เกิดการแข่งขันอย่างมาก Japan Alcohol Corporation กลัวจะแข่งขันไม่ได้โดยเฉพาะเรื่องการตลาด จึงให้เอกชนเข้ามาร่วมทุนด้านการตลาด เมื่อตั้งบริษัทรัฐบาลผูกขาด 5 - 6 ปี เพื่อให้พร้อมที่จะตั้งตัวได้

การจัดประเภทของแอลกอฮอล์ มี 2 ประเภท คือ แอลกอฮอล์สังเคราะห์ และแอลกอฮอล์จากการหมัก ปริมาณแอลกอฮอล์มากกว่า 90% ผู้รับผิดชอบ แอลกอฮอล์ที่ใช้ในอุตสาหกรรม Alcohol Business Act Ministry of Economy, Trade and Industry ส่วนแอลกอฮอล์จากการหมัก ปริมาณแอลกอฮอล์น้อยกว่า 90% ผู้รับผิดชอบ แอลกอฮอล์ที่ใช้ทำสุรา Liquor Tax Act ministry of Finance สัดส่วนแอลกอฮอล์ที่ใช้ของญี่ปุ่น



อันดับ 1 คือ อุตสาหกรรมอาหาร 75% ซึ่งตรงกันข้ามกับขององค์การสุราฯ เป็น เวชภัณฑ์ แต่ของญี่ปุ่นธุรกิจ เวชภัณฑ์และเครื่องสำอาง 14% ส่วน 11% ได้แก่ เคมีภัณฑ์และอื่น ๆ

ปี ค.ศ.2004 (พ.ศ. 2547) ตัวเลข Alcohol World Suppliers ว่าแต่ละประเทศผลิตกีเปอร์เซ็นต์ คือ Brazil 42% USA 41% China 10% India 5% Thai 0.8% Indonesia 0.5% Australia 0.37% Pakistan 0.28% ญี่ปุ่นมีความต้องการ 500 ล้านลิตร/ปี ในขณะที่ประเทศไทยผลิตได้ 280 ล้านลิตร/ปี

• NEDO (New Energy and Industrial Technology Development Organization) อยู่ภายใต้ การกำกับดูแลของ Ministry of Economy, Trade and Industry ได้รับงบประมาณประมาณ 234.7 พันล้านเยน ต่อปี (50,000 ล้านบาทต่อปี) มีเจ้าหน้าที่ประมาณ 1,000 คน

หน้าที่และกิจกรรมหลัก

1. พัฒนาและส่งเสริมเทคโนโลยีเพื่อการประหยัดพลังงานและพลังงานทดแทน
2. พัฒนาเทคโนโลยีอุตสาหกรรม

ประวัติ

ปี ค.ศ.1980 (พ.ศ. 2523) ก่อตั้งโดยรัฐบาลญี่ปุ่น วัตถุประสงค์เริ่มแรกเพื่อการพัฒนาพลังงาน ทางเลือก

ปี ค.ศ.1988 (พ.ศ.2531) วัตถุประสงค์ขององค์การขยายเพิ่มรวมถึงงานวิจัยและพัฒนาด้านเทคโนโลยี อุตสาหกรรม และขยายเพิ่มเป็นงานวิจัยและพัฒนาด้านเทคโนโลยีเพื่อสิ่งแวดล้อม

ปี ค.ศ. 1993 (พ.ศ.2536) พันธกิจของ NEDO เป็นการส่งเสริมเทคโนโลยีเพื่อการประหยัด พลังงานและการใช้พลังงานทางเลือก

ตุลาคม ปี พ.ศ. 2546 NEDO รับผิดชอบในการวางแผนและการประเมินโครงการงานวิจัยและ พัฒนา

NEDO มีภารกิจและกิจกรรมในต่างประเทศ 3 โครงการ คือ

1. โครงการเพิ่มประสิทธิภาพการใช้พลังงาน
2. โครงการใช้ประโยชน์จากถ่านหิน
3. โครงการร่วมมือทดลองการใช้ประโยชน์ของ Photovoltaic Power

โครงการทดลองในประเทศไทย

1. Model Project for bioethanol Production from Bagasse using Enzyme Method (ผลิตเอทานอลจากกากน้ำตาล)
2. Model Project for bioethanol Production from Cassava Pulp (ผลิตเอทานอลจากกาก มันสำปะหลัง)

- สมาคมผู้ผลิตสาเกของประเทศญี่ปุ่น (Japan Sake Brewers Association)

ประวัติ/ความเป็นมา

- สมาชิกผู้ผลิตสาเกทั่วประเทศรวมกว่า 4,000 ราย (อดีต)
- ปัจจุบัน 1,917 รายทั่วไป
- ประชุมสมาชิกเดือนละ 1 ครั้ง ประกอบด้วยสมาชิกทั้งหมด 28 คน
- แนวโน้มลดลงอย่างต่อเนื่อง ตั้งแต่ปี ค.ศ.2001 (พ.ศ.2544) เพราะ
 1. พฤติกรรมการบริโภคที่เปลี่ยนแปลงไป
 2. ไม่เป็นที่นิยมของคนรุ่นใหม่
- วัตถุดิบหลักในการผลิตสาเก คือ “ข้าว” ซึ่งบางเมืองนำเข้าจากประเทศไทย

- **National Tax Agency** เป็นหน่วยงานทางด้านภาษี รายได้ภาษีปีงบประมาณ ค.ศ.2009 (พ.ศ.2552) 46,103 พันล้านเยน รายได้หลักที่สนใจ คือ ภาษีด้านบุคคล ภาษี Corporate Tax เป็นอันดับสอง ส่วนภาษีสุราจะมากในประเทศที่พัฒนาแล้ว ภาษีสรรพสามิตจะต้องการด้วย 10% ก่อน เพดานภาษีสุรา (Limit of Liquor Tax) ภาษีสุราปี ค.ศ.2008 (พ.ศ.2551) มากกว่า 50% มาจากเบียร์ 220,000 เยนต่อ 1 กิโลลิตร รองลงมา คือ สุราแช่ (สาเก ไวน์) 140,000 เยนต่อ 1 กิโลลิตร สุรากลั่น (โซจู วิสกี้ บรั่นดี) 200,000 เยนต่อ 1 กิโลลิตร และอื่น ๆ (mixed sake, power sake, cooking wine) 200,000 เยนต่อ 1 กิโลลิตร

- **Ministry of Economy, Trade and Industry : Chemical Division, Manufacturing Industry Bureau** ดูส่วนธุรกิจแอลกอฮอล์โดยเฉพาะ โดยแบ่งเป็น 2 ส่วน คือ

1. แอลกอฮอล์ที่ความเข้มข้นมากกว่า 90 ดีกรี อยู่ภายใต้กฎหมาย Alcohol Business Act มี Ministry of Economy, Trade and Industry เป็นผู้ดูแล

2. แอลกอฮอล์ที่ต่ำกว่า 90 ดีกรี จะเรียกว่า “สุรา” อยู่ภายใต้กฎหมายภาษีสุรา Liquor Tax Act มี Ministry of Finance เป็นผู้ดูแล

- สัดส่วนการนำเข้าแอลกอฮอล์ 99% ผลิตเอง 1%
- ส่วนใหญ่ใช้ในอุตสาหกรรมอาหาร
- สำหรับน้ำมันผสมแอลกอฮอล์มีเพียง E-3 ส่วนของประเทศไทยเป็น E-20



กิจกรรมระหว่างคณะกรรมการบริหารกิจการองค์การสุราฯ กับพนักงานองค์การสุราฯ

องค์การสุราฯ ได้จัดสัมมนาพนักงานประจำปี 2553 โดยได้เชิญนางสาวศิริพร เลียงสมบัติ รองอธิบดีกรมสรรพสามิต (กรรมการบริหารกิจการองค์การสุราฯ) เป็นวิทยากร หัวข้อ “พัฒนาเชิงรุกเพื่อสร้างความสุขในการทำงาน” ณ ภูแก้วรีสอร์ท อำเภอเขาค้อ จังหวัดเพชรบูรณ์ เมื่อวันที่ 26 - 28 กุมภาพันธ์ 2553 โดยได้ให้คำแนะนำให้พนักงานทุกคนตั้งใจทำงาน อย่าท้อแท้ อย่าสิ้นหวัง ให้ใช้ความพยายามเรียนรู้งานทุกอย่าง อย่าอยู่นิ่งเฉย ให้ปรับตัวให้ทันโลกทันเหตุการณ์ ถ้าได้รับรู้อะไรใหม่ ๆ มาอย่าเก็บไว้คนเดียวให้มาถ่ายทอดความรู้ต่อ ๆ กัน เพื่อนำมาพัฒนาองค์กรให้คงอยู่ต่อไป



รายงานประจำปี 2553

รายงานการเข้าประชุมคณะกรรมการบริหารกิจการองค์การสุราฯ เป็นรายบุคคล ประจำปี พ.ศ.2553 ดังนี้

รายชื่อกรรมการ		29 ตุลาคม 2552	26 พฤศจิกายน 2552	24 ธันวาคม 2552	27 มกราคม 2553	24 กุมภาพันธ์ 2553	17 มีนาคม 2553	21 เมษายน 2553	25 พฤษภาคม 2553	16 มิถุนายน 2553	21 กรกฎาคม 2553	23 สิงหาคม 2553	17 กันยายน 2553	จำนวน ครั้งเข้า ประชุม/ ประชุม ทั้งหมด
		12/2552	13/2552	14/2552	1/2553	2/2553	3/2553	4/2553	5/2553	6/2553	7/2553	8/2553	9/2553	
1. นายสุรพล	สุประดิษฐ์	◆	◆	◆	◆	◆	◆	◆	◆	◆	◆	◆	◆	12/12
2. น.ส.ศิริพร	เลียงสมบัติ	◆	◆	-	◆	◆	◆	◆	◆	◆	◆	◆	◆	11/12
3. นายบุญชัย	พิทักษ์ดำรงกิจ	-	-	-	-	◆	◆	◆	◆	◆	◆	◆	◆	8/8
4. นายณัฐระ	ผดุงวัตร	-	◆	◆	◆	◆	◆	◆	◆	◆	◆	◆	-	10/12
5. น.ส.ศุภลักษณ์	เลิศแก้วศรี	◆	◆	◆	◆	◆	◆	◆	◆	◆	◆	◆	-	11/12
6. น.พ.ปราชญ์	บุญวงศ์วิโรจน์	◆	◆	-	◆	◆	◆	◆	◆	◆	◆	◆	◆	11/12
7. นายสมชัย	ว่องอรุณ	◆	◆	◆	◆	◆	◆	-	◆	◆	◆	◆	◆	11/12
8. นายสมชาย	พูลสวัสดิ์	◆	◆	-	◆	◆	-	-	-	-	-	-	-	4/8
9. พ.ต.ท.ทรงกลด	เกริกกฤตยา	◆	◆	◆	◆	◆	◆	◆	◆	◆	◆	◆	◆	12/12
10. นายปราโมทย์	โชคศิริกุลชัย	-	-	-	-	-	◆	◆	◆	◆	◆	◆	◆	7/7
11. นายอิทธิเทพ	วิเศษสมิต	◆	◆	◆	◆	◆	◆	◆	◆	◆	◆	◆	◆	12/12

หมายเหตุ :

ลำดับที่ 8 ได้ขอลาออกจากตำแหน่งเมื่อวันที่ 24 พฤษภาคม 2553



เบี้ยประชุมและค่าตอบแทนคณะกรรมการบริหารกิจการองค์การสุราฯ ปี 2553

ชื่อ - นามสกุล	ค่าเบี้ยประชุม / ค่าตอบแทน (บาท)		รวมเบี้ยประชุม (บาท)
	คณะกรรมการบริหารกิจการองค์การสุราฯ	คณะกรรมการ/อนุกรรมการ	
1. นายสุรพล สุประดิษฐ์	120,000	106,000	226,000
2. น.ส.ศิริพร เลียงสมบัติ	99,000	96,000	195,000
3. นายบุญชัย พิทักษ์ดำรงกิจ	72,000	20,000	92,000
4. นายณัฐระ ผดุงวัตร	80,000	104,000	184,000
5. น.ส.ศุภลักษณ์ เลิศแก้วศรี	88,000	136,000	224,000
6. น.พ.ปราชญ์ บุนยวงศ์วิโรจน์	88,000	48,000	136,000
7. นายสมชัย ว่องอรุณ	88,000	50,000	138,000
8. นายสมชาย พูลสวัสดิ์	40,000	40,000	80,000
9. พ.ต.ท.ทรงกลด เกริกกฤตยา	88,000	176,000	264,000
10. นายปราโมทย์ โชคศิริกุลชัย	56,000	60,000	116,000
11. นายอิทธิเทพ วิเศษสมิต	96,000	96,000	192,000
รวม	915,000	932,000	1,847,000

ผลประโยชน์ตอบแทนกรรมการ

คณะกรรมการและคณะอนุกรรมการ ได้รับค่าเบี้ยประชุมและค่าตอบแทนเป็นไปตามระเบียบหลักเกณฑ์ของกระทรวงการคลัง ตามหนังสือกระทรวงการคลัง ที่ กค 0805/1663 ลงวันที่ 24 พฤศจิกายน 2547

- กำหนดอัตราเบี้ยกรรมการไม่เกิน 8,000 บาท/เดือน ประธานกรรมการได้รับสูงกว่ากรรมการร้อยละ 25 (10,000 บาท/เดือน) และรองประธานกรรมการได้รับสูงกว่ากรรมการร้อยละ 12.5 (9,000 บาท/เดือน)
- กำหนดให้กรรมการได้รับเบี้ยประชุมในกรณีได้รับมอบหมายทำหน้าที่ในคณะอนุกรรมการหรือคณะทำงานได้รับเพิ่มเติมเท่ากับเบี้ยประชุมคณะกรรมการรัฐวิสาหกิจ โดยจ่ายเฉพาะเดือนที่มาประชุมได้เพียงเดือนละ 1 ครั้ง และให้รับได้เพียงคณะใดคณะหนึ่งที่มีการประชุมในเดือนนั้น ๆ เท่านั้น และหากกรรมการเป็นบุคคลภายนอกที่ไม่ใช่กรรมการรัฐวิสาหกิจได้รับเบี้ยประชุมเป็นรายครั้งสูงสุดไม่เกินครั้งละ 1,000.- บาท

- คณะกรรมการตรวจสอบในองค์การสุรา กรมสรรพสามิต (Audit Committee) ได้รับค่าตอบแทนตามหนังสือกระทรวงการคลังที่ กค 0529.2/ว.45 ลงวันที่ 26 พฤษภาคม 2543

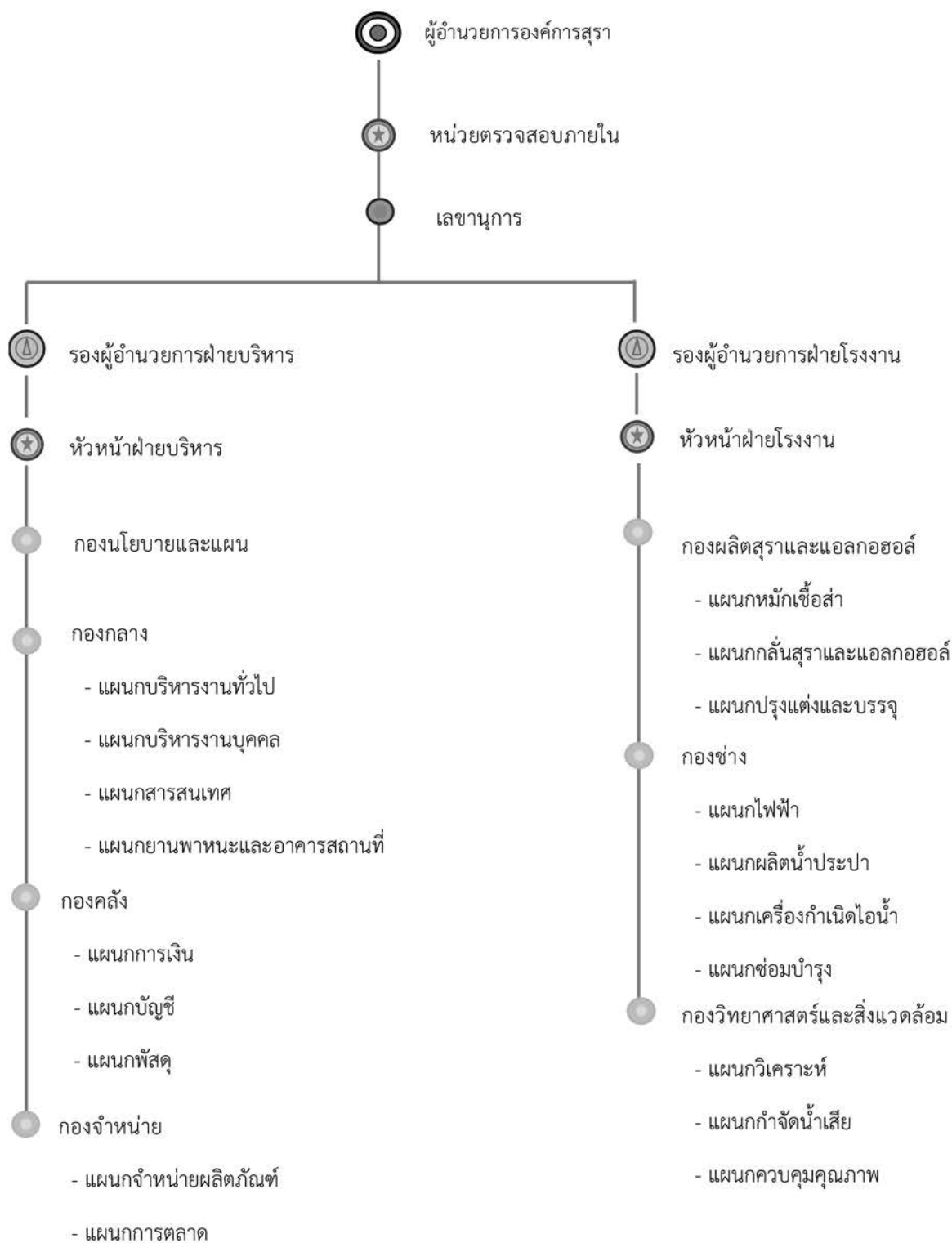
รายงานประจำปี 2553

รายนามการเข้าประชุมคณะกรรมการที่สำคัญ เป็นรายบุคคล
ประจำปี พ.ศ.2553 ดังนี้ (จำนวนเข้าร่วมประชุม / จำนวนการประชุม)

ชื่อ - นามสกุล	คณะกรรมการตรวจสอบในรัฐวิสาหกิจ	คณะกรรมการเพื่อทำการศึกษาและติดตามสถานการณ์แอลกอฮอล์ที่ไม่ชอบด้วยกฎหมาย	คณะกรรมการประเมินผลงานผู้อำนวยการ	คณะกรรมการประเมินผลงานหัวหน้าเจ้าหน้าที่ด้านการเงิน (CFO)	คณะกรรมการบริหารความเสี่ยง	คณะกรรมการพิจารณาการลงทุน	คณะกรรมการกิจการสัมพันธ์	คณะกรรมการที่กำกับดูแลด้านการแสดงความรับผิดชอบต่อสังคม	คณะกรรมการบริหารและการกำกับดูแลที่ดีขององค์กรสุราฯ
1. นายสุรพล สุประดิษฐ์	-	10/10	-	-	-	-	-	-	4/7
2. น.ส.ศิริพร เลียงสมบัติ	-	9/10	1/1	-	3/3	-	1/1	-	-
3. นายบุญชัย พิทักษ์ดำรงกิจ	-	-	-	-	2/2	1/1	-	-	-
4. นายณัฐระ ผดุงวัตร	5/7	-	-	-	-	1/1	-	-	-
5. น.ส.ศุภลักษณ์ เลิศแก้วศรี	7/7	-	-	2/2	-	-	-	-	-
6. น.พ.ปราชญ์ บุญยวงศ์โรจน์	-	-	-	-	-	-	-	-	7/7
7. นายสมชัย ว่องอรุณ	-	-	1/1	2/2	-	-	-	-	6/7
8. นายสมชาย พูลสวัสดิ์	-	4/8	-	-	-	-	-	-	-
9. พ.ต.ท.ทรงกลด เกริกกฤตยา	7/7	9/10	-	2/2	-	-	-	-	-
10. นายปราโมทย์ โชคศิรกุลชัย	-	-	-	-	1/2	-	-	-	7/7
11. นายอิทธิเทพ วิเศษสมิต	-	10/10	-	2/2	5/5	1/1	-	-	7/7



โครงสร้างองค์การสุรา กรมสรรพสามิต



ผู้บริหารระดับสูงองค์การสุรา กรมสรรพสามิต



1



2



3



4



5

1. นายอิทธิเทพ วิเศษสมิต
ผู้อำนวยการองค์การสุรา
โทรศัพท์. 0-3854-2481

2. นางสาวกฤษณา คำใจ
รองผู้อำนวยการฝ่ายบริหาร
โทรศัพท์. 0-3854-2486

3. นายถาวร ปันตระกุล
รองผู้อำนวยการฝ่ายโรงงาน
โทรศัพท์. 0-3854-2484

4. นางกรวรรณ แดงเจริญ
หัวหน้าฝ่ายบริหาร
โทรศัพท์. 0-3854-2488

5. นางสาวจริยา เสกวงษ์
หัวหน้าฝ่ายโรงงาน
โทรศัพท์. 0-3854-2496

Annual Report 2010

6. นางสาวสุจินต์ชญา ไกรกิจราษฎร์
หัวหน้าเจ้าหน้าที่ด้านการเงิน
(ตามสัญญาจ้าง)
โทรศัพท์. 0-3854-2483

9. นายรังสรรค์ สว่างอารมย์
หัวหน้ากองกลาง
โทรศัพท์. 0-3854-2487

12. นายสมควร จารุสมบัติ
หัวหน้ากองช่าง
โทรศัพท์. 0-3854-2493-4

7. นางสาวชดา แถมสกุล
หัวหน้ากองคลัง
โทรศัพท์. 0-3854-2489

10. นางสาวละเอียต คำใจ
หัวหน้ากองจำหน่าย
โทรศัพท์. 0-3854-1006

13. นางสาวจริยา เสวกวัง
รักษาการ หัวหน้ากองวิทยาศาสตร์
และสิ่งแวดล้อม
โทรศัพท์. 0-3854-2496

8. นางดวงสมร เรืองอุไร
หัวหน้ากองนโยบายและแผน
โทรศัพท์. 0-3854-2490

11. นายนคร สุนทา
หัวหน้ากองผลิตสุราและแอลกอฮอล์
โทรศัพท์. 0-3854-2493-4



ผู้บริหารระดับหัวหน้าแผนก



1



2



3



4



5



6



7



8



9



10

1. นางกรพรรณ อุทธิสินธุ์
เลขานุการ
โทรศัพท์ 0-3854-1004-5 ต่อ 1019

2. นางสุธัญญา ปันนพศรี
หัวหน้าแผนกบริหารงานทั่วไป
โทรศัพท์ 0-3854-1004-5 ต่อ 1010

3. นางสาวสุสันทา กริธา
หัวหน้าแผนกบริหารงานบุคคล
โทรศัพท์ 0-3854-1004-5 ต่อ 1009

4. นางจุไรรัตน์ สันติตรานนท์
รักษาการหัวหน้าแผนกสารสนเทศ
โทรศัพท์ 0-3854-1004-5 ต่อ 1029

5. นายมนตรี ทองคง
รักษาการหัวหน้าแผนกยานพาหนะฯ
โทรศัพท์ 0-3854-2493-4 ต่อ 286

6. นางสมสมัย มีสมทรัพย์
หัวหน้าแผนกการเงิน
โทรศัพท์ 0-3854-1004-5 ต่อ 1035

7. นางจิรวัดน์ จารุสมบัติ
หัวหน้าแผนกบัญชี
โทรศัพท์ 0-3854-1004-5 ต่อ 1034

8. นายรังสรรค์ สว่างอารมย์
รักษาการหัวหน้าแผนกพัสดุ
โทรศัพท์ 0-3854-1004-5 ต่อ 1014

9. นางสาวละอียด คำใจ
รักษาการหัวหน้าแผนกจำหน่ายฯ
โทรศัพท์ 0-3854-1006

10. นางสาวกรนก ตูลารักษ์
หัวหน้าแผนกการตลาด
โทรศัพท์ 0-3854-1005

Annual Report 2010



11



12



13



14



15



16



17



18



19



20

11. ว่าง
หัวหน้าแผนกหมักเชื้อสา
โทรศัพท์ 0-3854-2493-4 ต่อ 257

12. นายธเนศ เอิบอัมฤทธิ์
หัวหน้าแผนกกลั่นสุราฯ
โทรศัพท์ 0-3854-2493-4 ต่อ 257

15. นายธรรมบุญ จันทร์หอม
หัวหน้าแผนกผลิตน้ำประปา
โทรศัพท์ 0-3854-2493-4 ต่อ 207

18. นางสาวกรรณิกา มาถาวร
หัวหน้าแผนกวิเคราะห์
โทรศัพท์ 0-3854-2493-4 ต่อ 202

13. นายสายันต์ แก้วทิ้ง
หัวหน้าแผนกปรุงแต่งฯ
โทรศัพท์ 0-3854-2493-4 ต่อ 255

16. นายอนุรักษ์ คงเจริญ
หัวหน้าแผนกเครื่องกำเนิดไอน้ำ
โทรศัพท์ 0-3854-2493-4 ต่อ 237

19. นายสุนันท์ พูลธนกิจ
หัวหน้าแผนกกำจัดน้ำเสีย
โทรศัพท์ 0-3854-2493-4 ต่อ 291

14. นายธีรรัตน์ รักศรี
หัวหน้าแผนกไฟฟ้า
โทรศัพท์ 0-3854-2493-4 ต่อ 251

17. นายประสพโชค เหลาไชย
หัวหน้าแผนกซ่อมบำรุง
โทรศัพท์ 0-3854-2493-4 ต่อ 233

20. นางสาวพุดตาน โสรีย์
หัวหน้าแผนกควบคุมคุณภาพ
โทรศัพท์ 0-3854-2493-4 ต่อ 254

การกำกับดูแลกิจการที่ดี

คณะกรรมการบริหารกิจการองค์การสุราฯ และผู้บริหารองค์การสุราฯ ตระหนักถึงความสำคัญในการบริหารจัดการ จึงมีการกำกับดูแลให้การดำเนินงานเป็นไปภายใต้หลักธรรมาภิบาล เพื่อความเจริญของกิจการ ให้เติบโตอย่างต่อเนื่องและมั่นคง รวมทั้งมีการบริหารจัดการความเสี่ยง ระบบการควบคุมภายใน ระบบการตรวจสอบภายใน และสนับสนุนให้มีระบบสารสนเทศเพื่อสร้างระบบสื่อสารเชื่อมโยงทั้งองค์กร มีการพัฒนาด้านทรัพยากรบุคคลเพื่อให้พนักงานมีศักยภาพที่เหมาะสมกับหน้าที่ที่ได้รับมอบหมาย มีความมั่นใจในองค์กรว่าสามารถปฏิบัติงานในองค์กรได้ในระยะยาว เพื่อให้องค์กรมีความน่าเชื่อถือ และได้รับการยอมรับจากสังคม อีกทั้งยังเป็นกลไกในการควบคุมติดตามและตรวจสอบ เพื่อให้ทุกคนร่วมกันคิด ร่วมกันทำ ร่วมกันจัดการ รับผิดชอบ แก้ไขปัญหา และพัฒนาให้องค์กรดีขึ้น รวมทั้งมีนโยบายที่รับผิดชอบต่อสังคม (Corporate Social Responsibility) โดยให้ความช่วยเหลือแก่โรงเรียนและชุมชนในพื้นที่ รวมทั้งองค์กรสาธารณกุศลต่าง ๆ อย่างสม่ำเสมอ

การบริหารจัดการที่ส่งเสริมให้องค์กรมีการกำกับดูแลที่ดี

แนวทางปฏิบัติที่ดีของผู้บริหารและพนักงาน

องค์การสุราฯ มีการกำหนดแนวทางปฏิบัติที่ดี โดยมีการจัดทำคู่มือพนักงาน เพื่อให้ผู้บริหารและพนักงานได้รับทราบถึงระเบียบ ข้อบังคับ และกฎหมายที่เกี่ยวข้อง รวมทั้งจัดทำคู่มือมาตรฐานจริยธรรมจรรยาบรรณเพื่อให้การบริหารจัดการภายในองค์กรเป็นไปตามกรอบรัฐธรรมนูญแห่งราชอาณาจักรไทยพุทธศักราช 2550 ซึ่งองค์การสุราฯ ได้นำค่านิยมหลัก (Core Value) ของมาตรฐานจริยธรรมสำหรับผู้ดำรงตำแหน่งทางการเมืองและเจ้าหน้าที่ของรัฐ เพื่อถือปฏิบัติอย่างเคร่งครัด และเสริมสร้างประสิทธิภาพในการปฏิบัติหน้าที่ของพนักงานองค์การสุราฯ โดยยึดมั่นถือมั่นในคุณธรรมและจริยธรรมอันดี และถือปฏิบัติอย่างต่อเนื่องจนสืบทอดเป็นวัฒนธรรมองค์กร

ค่านิยมหลัก 9 ประการ อันเป็นมาตรฐานทางจริยธรรม มีดังนี้

1. การยึดมั่นในคุณธรรมและจริยธรรม
2. การมีจิตสำนึกที่ดี ซื่อสัตย์ สุจริต และรับผิดชอบต่อ
3. การยึดถือประโยชน์ของประเทศไทยเหนือกว่าประโยชน์ส่วนตน และไม่มีผลประโยชน์ทับซ้อน
4. การยืนหยัดทำในสิ่งที่ถูกต้อง เป็นธรรม และถูกกฎหมาย
5. การให้บริการแก่ประชาชนด้วยความรวดเร็ว มีอัธยาศัยและไม่เลือกปฏิบัติ
6. การให้ข้อมูลข่าวสารแก่ประชาชนอย่างครบถ้วน ถูกต้อง และไม่บิดเบือนข้อเท็จจริง
7. การมุ่งผลสัมฤทธิ์ของงาน รักษามาตรฐาน มีคุณภาพ โปร่งใส และตรวจสอบได้
8. การยึดมั่นในระบอบประชาธิปไตยอันมีพระมหากษัตริย์ทรงเป็นพระประมุข
9. การยึดมั่นในหลักจรรยาวิชาชีพขององค์กร



การบริหารความเสี่ยง

องค์การสุรา มุ่งมั่นที่จะจัดให้มีการบริหารความเสี่ยงที่ดี เพื่อให้ผู้บริหารและพนักงานร่วมกันปฏิบัติตามแนวทางการบริหารเพื่อจัดการความเสี่ยง และเป็นที่รับรู้ มีความเข้าใจ จนสามารถถือปฏิบัติเป็นวัฒนธรรมขององค์กรได้ เพื่อให้เกิดการบริหารจัดการความเสี่ยงที่สำคัญซึ่งส่งผลกระทบต่อความสำเร็จในการดำเนินงานอย่างทันกาล อันจะสร้างความเจริญเติบโตและมูลค่าเพิ่มแก่องค์การสุรา อย่างยั่งยืน จึงได้มีการพัฒนาระบบบริหารความเสี่ยงอย่างต่อเนื่อง

องค์การสุรา ได้จัดประเภทความเสี่ยงที่เกี่ยวข้องกลยุทธ์ไว้ 4 ด้านดังนี้

S/O/F/ C	ความเสี่ยง (Risk Factor)	ค่าระดับ ความเสี่ยง	แผนบริหารความเสี่ยง
S	R01 ความเสี่ยงในการที่องค์การสุรา ไม่มีความพร้อมในการแข่งขันเชิงธุรกิจ เนื่องจาก ไม่มีสถานะเป็นนิติบุคคล	5 ปานกลาง	แผนการปรับองค์การ- สุรา เป็นนิติบุคคล
	R02 ความเสี่ยงในการที่องค์การสุรา ไม่มีความพร้อมในการแข่งขันเชิงธุรกิจ เนื่องจาก ทำเลที่ตั้งโรงงานไม่เหมาะสม	3 ต่ำ	แผนการก่อสร้างโรงงาน แห่งใหม่
O	R03 ความเสี่ยงในการที่องค์การสุรา ต้องหยุดการผลิต หรือผลิตไม่ได้ตามมาตรฐาน หรือผลิตได้ไม่เพียงพอต่อความต้องการของลูกค้า เนื่องจาก หอกลับมีอายุการใช้งานมานาน และล้าสมัย	10 สูง	แผนก่อสร้างเครื่องกลั่น แอลกอฮอล์ใหม่
	R04 ความเสี่ยงในการที่องค์การสุรา ต้องหยุดการผลิต หรือผลิตไม่ได้ตามมาตรฐาน หรือผลิตได้ไม่เพียงพอต่อความต้องการของลูกค้า เนื่องจาก ขาดแคลนวัตถุดิบ(กากน้ำตาล)	6 ปานกลาง	แผนก่อสร้างระบบเพิ่ม มันเส้นเป็นวัตถุดิบใน การผลิต
	R05 ความเสี่ยงในการที่ระบบสารสนเทศและการสื่อสารขององค์การสุรา ขาดประสิทธิภาพ เนื่องจาก การรักษาความปลอดภัยระบบ IT ไม่เพียงพอ	2 ต่ำ	- แผนพัฒนาห้อง คอมพิวเตอร์แม่ข่าย - แผนจ้างเอกชนดูแล รักษาความปลอดภัย ระบบเครือข่าย
F	R06 ความเสี่ยงในการที่องค์การสุรา มีกำไรลดลง เนื่องจาก ราคาน้ำมันเตาที่ใช้ในการผลิตสูงขึ้น	20 สูงมาก	แผนลดต้นทุนการผลิต
	R07 ความเสี่ยงในการที่องค์การสุรา มีกำไรลดลง เนื่องจาก ไม่สามารถขยายฐานการตลาดได้	12 สูง	แผนการเพิ่มประสิทธิภาพ งานบริการ

การฝึกอบรมด้านการบริหารความเสี่ยง

องค์การสุราฯ ได้มีการจัดประชุมเชิงปฏิบัติการด้านการบริหารความเสี่ยงแก่ผู้บริหารและพนักงาน ในวันที่ 30 - 31 สิงหาคม 2553 โดยเชิญนายขจิตต์ การเดช เป็นวิทยากร



การควบคุมภายใน

องค์การสุรา กรมสรรพสามิต มีระบบการควบคุมภายในเป็นกระบวนการที่ฝ่ายบริหาร และพนักงานมีส่วนร่วมในการกำหนดให้เป็นส่วนหนึ่งของการปฏิบัติงาน เพื่อความมั่นใจอย่างสมเหตุสมผลว่าการดำเนินงานจะบรรลุผลสำเร็จตามวัตถุประสงค์ที่กำหนด เพื่อให้เกิดประสิทธิผลและประสิทธิภาพในการปฏิบัติงานของพนักงานทุกระดับ มีความน่าเชื่อถือของการแสดงข้อมูลทางการเงินที่ถูกต้อง ทันเวลา โดยเน้นกระบวนการปฏิบัติงานให้เป็นไปตามกฎหมาย และข้อบังคับที่เกี่ยวข้องกับการดำเนินงานขององค์กร

มาตรฐานการควบคุมภายในขององค์การสุราฯ เป็นไปตามระเบียบที่คณะกรรมการตรวจเงินแผ่นดินกำหนดไว้ในหนังสือแนวทางการจัดวางระบบการควบคุมภายใน และการประเมินผลการควบคุมภายในฉบับใหม่ ซึ่งจัดทำขึ้นเพื่อให้สามารถนำไปประยุกต์ใช้ได้จริงตามความเหมาะสม และเกิดประโยชน์แก่องค์กรอย่างแท้จริง มี 5 องค์ประกอบ ดังนี้

1. สภาพแวดล้อมของการควบคุม (Control Environment) เป็นการสร้างความตระหนักและบรรยากาศของการควบคุมในหน่วยงานให้พนักงานเกิดจิตสำนึกที่ดีในการปฏิบัติงาน
2. การประเมินความเสี่ยง (Risk Assessment) เป็นกระบวนการที่ใช้ในการระบุและวิเคราะห์ความเสี่ยงเพื่อค้นหา และนำวิธีการป้องกันหรือลดความเสี่ยงมาใช้ให้เกิดประสิทธิภาพ และประสิทธิผล
3. กิจกรรมการควบคุม (Control Activities) เป็นนโยบายและระเบียบปฏิบัติที่ฝ่ายบริหารกำหนดให้พนักงานนำไปปฏิบัติ เพื่อลดหรือควบคุมความเสี่ยง
4. สารสนเทศและการสื่อสาร (Information and Communications) เป็นสิ่งจำเป็นที่ต้องจัดให้มีสารสนเทศอย่างเพียงพอ เชื่อถือได้ สามารถสื่อสารให้พนักงานทุกระดับ และบุคคลอื่นที่เกี่ยวข้องทั้งภายในและภายนอกหน่วยงานได้



5. การติดตามประเมินผล (Monitoring) เป็นกระบวนการประเมินคุณภาพของการปฏิบัติงาน เพื่อให้เกิดความมั่นใจว่าระบบการควบคุมภายในที่กำหนดได้มีการปฏิบัติจริง และสามารถแก้ไขข้อบกพร่องที่พบได้อย่างเหมาะสม และทันเวลา

การตรวจสอบภายใน

คณะกรรมการบริหารกิจการองค์การสุราฯ แต่งตั้งคณะกรรมการตรวจสอบในรัฐวิสาหกิจองค์การสุราฯ จำนวน 4 ท่าน มีนางสาวศุภลักษณ์ เลิศแก้วศรี เป็นประธานกรรมการตรวจสอบ คณะกรรมการตรวจสอบฯ ทำหน้าที่สอบทานความน่าเชื่อถือของรายงานทางการเงิน สอบทานระบบควบคุมภายใน การบริหารความเสี่ยง การตรวจสอบภายใน รายงานความขัดแย้งทางผลประโยชน์ การปฏิบัติตามกฎ ระเบียบ ข้อบังคับ มติคณะรัฐมนตรี และนโยบายที่คณะกรรมการบริหารกิจการองค์การสุราฯ กำหนด ตลอดจนการกำกับดูแลด้านการบริหารสารสนเทศ

องค์การสุราฯ จัดให้มีการตรวจสอบภายในซึ่งเป็นกลไกสำคัญตามหลักการกำกับดูแลกิจการที่ดี โดยมีการกิจในการให้บริการให้คำปรึกษา และให้ความเชื่อมั่นอย่างเป็นอิสระและเที่ยงธรรม เพื่อเพิ่มมูลค่าและปรับปรุง การดำเนินการขององค์การสุราฯ ให้บรรลุวัตถุประสงค์ที่วางไว้ โดยทำการประเมินและปรับปรุงความมีประสิทธิภาพ ของระบบการควบคุมภายใน การบริหารความเสี่ยง และกระบวนการกำกับดูแลกิจการที่ดีขององค์กรโดยใช้วิธีการ อย่างมีระบบและมีแบบแผน ซึ่งกำหนดไว้ในกฎบัตรของหน่วยตรวจสอบภายใน

การพัฒนาทรัพยากรบุคคล

ปัจจัยที่มีความสำคัญที่สามารถผลักดันและส่งเสริมให้องค์กรเกิดการพัฒนาปรับปรุง สามารถเติบโต และแข่งขันกับตลาดแรงงานภายนอก ให้ดำรงคงอยู่ต่อไปได้อย่างยั่งยืน ปัจจัยนั้นไม่ใช่เป็นเพียงแค่การมีเงินลงทุน ที่มาก มีเทคโนโลยีที่ดี มีเครื่องมือเครื่องจักรที่ทันสมัยเท่านั้น แต่ปัจจัยที่สำคัญก็คือ การมีทรัพยากรบุคคลที่มีความสามารถและศักยภาพในการทำงานได้อย่างมีประสิทธิภาพ

การพัฒนาบุคลากร จึงเป็นกระบวนการหนึ่งที่สำคัญที่จะขับเคลื่อนให้คนในองค์กรมีการเรียนรู้และการพัฒนาอย่างต่อเนื่องอย่างไม่หยุดยั้ง ซึ่งแนวคิดและมุมมองของการพัฒนาทรัพยากรบุคคลากรมิใช่เพียงแค่การฝึกอบรมเท่านั้น ขอบเขตของการพัฒนาบุคลากรมีมากกว่านั้น โดยจะต้องมีการกำหนดทิศทาง เป้าหมายและวาง กลยุทธ์ที่ชัดเจน ดังนั้นองค์การสุราฯ จึงต้องมีส่วนร่วมช่วยสนับสนุนเพื่อให้สามารถดำเนินการได้ประสบผลสำเร็จ

จากเหตุผลดังกล่าว ทำให้องค์การสุราฯ เล็งเห็นความสำคัญของการพัฒนาบุคลากรอย่างมาก จึงได้ ส่งเสริมและสนับสนุนให้พนักงานได้รับการฝึกอบรมอย่างต่อเนื่อง โดยในปีที่ผ่านมาได้จัดอบรมภายในองค์กร เพื่อให้ความรู้กับพนักงานในหลายหลักสูตร เช่น การสร้างแรงจูงใจในการทำงาน ความรู้ในเรื่องของการจัดการ สิ่งแวดล้อม ISO 14001 การจัดการด้านโลจิสติกส์ ด้านเทคโนโลยีสารสนเทศและการสื่อสาร ด้านความปลอดภัย

และอาชีวอนามัย การสร้างมูลค่าเพิ่มเชิงเศรษฐศาสตร์ รวมทั้งได้นำการพัฒนากระบวนการระบบสมรรถนะเข้ามาใช้ โดยมุ่งให้บุคลากรมีสมรรถนะ เหมาะสมกับงานที่ปฏิบัติทั้งในปัจจุบันและอนาคต โดยต้องเชื่อมโยงกับการบริหารทรัพยากรบุคคลทั้งในเรื่องของการสรรหา การแต่งตั้งโยกย้าย การสับเปลี่ยนหมุนเวียน รวมทั้งที่สำคัญและต้องเอาใจใส่เป็นพิเศษคือ การประเมินผลการปฏิบัติงาน ซึ่งผลการประเมินจะเป็นข้อมูลสำหรับการจัดทำแผนพัฒนารายบุคคลต่อไป และพนักงานก็จะรู้ว่าควรจะมีการพัฒนาแก้ไขปรับปรุงตนเองอย่างไรที่จะทำให้เกิดศักยภาพและประสิทธิภาพในการทำงาน ทันต่อการเปลี่ยนแปลงที่รวดเร็วและมากขึ้น

การอบรม ISO 14001 : 2004

ในวันที่ 15 - 16 , 23 กุมภาพันธ์ 2553 องค์การสุราฯ ได้จัดฝึกอบรมเรื่อง “ระบบการจัดการสิ่งแวดล้อมตามมาตรฐาน ISO 14001 : 2001” เนื่องจากในการจัดทำระบบการจัดการสิ่งแวดล้อมฯ จำเป็นที่พนักงานต้องทราบในข้อกำหนดมาตรฐานและมีส่วนร่วมในการจัดการและเพื่อเตรียมพร้อมในการพัฒนาระบบให้สอดคล้องกับข้อกำหนดมาตรฐาน ISO 14001 : 2004 โดยเชิญนายจักรพงษ์ เมฆพันธุ์ เป็นวิทยากร



การฝึกอบรมการจัดทำสมรรถนะและแผนพัฒนารายบุคคล

เมื่อวันที่ 15 - 16 กรกฎาคม 2553 และวันที่ 5 - 6 , 26 - 27 สิงหาคม 2553 องค์การสุราฯ ได้มีการฝึกอบรมการจัดทำสมรรถนะและแผนพัฒนารายบุคคล เพื่อเพิ่มศักยภาพของบุคลากรให้มีคุณภาพตรงตามความต้องการขององค์กรอย่างต่อเนื่อง ทั้งด้านความรู้ คุณธรรม จริยธรรม และสร้างบุคลากรเพื่อเตรียมความพร้อมในการแข่งขันเชิงธุรกิจ โดยมี ดร.ณัฐวัฒน์ นิปการกร เป็นวิทยากร



การอบรมการสอนงาน

เป็นการอบรมการสอนงานภายในองค์กร โดยเชิญผู้บริหารระดับสูงมาเป็นวิทยากร



การอบรมป้องกันอุบัติภัยและระงับอัคคีภัย

องค์การสุราฯ โดยคณะกรรมการความปลอดภัยและอาชีวอนามัย ได้จัดอบรมการป้องกันและระงับอัคคีภัยเบื้องต้น เมื่อวันที่ 22 - 23 มิถุนายน 2553 ให้แก่พนักงาน โดยเชิญนายมนทล โฆษิตมาน เป็นวิทยากร



การอบรมการปฐมพยาบาล

องค์การสุราฯ โดยคณะกรรมการความปลอดภัยและอาชีวอนามัย ได้จัดอบรมในหัวข้อ “การปฐมพยาบาลเบื้องต้น” เพื่อให้พนักงานทราบถึงวิธีการเคลื่อนย้ายผู้ป่วยและการปฐมพยาบาลผู้ป่วย ที่ได้รับอุบัติเหตุจากสารเคมี ในวันที่ 19 สิงหาคม 2553 โดยเจ้าหน้าที่โรงพยาบาลอำเภอบางคล้า



การสัมมนาเพื่อสร้างความเข้าใจในระบบ EVM

องค์การสุราฯ ได้จัดอบรมหลักสูตร “การนำระบบบริหารจัดการเพื่อสร้างมูลค่าเพิ่มเชิงเศรษฐศาสตร์มาใช้ในการบริหารจัดการ” เมื่อวันที่ 16 สิงหาคม 2553 โดยเชิญนายชเวต สุนทรวิทย์ เป็นวิทยากร



การอบรมหลักสูตรการจัดการโลจิสติกส์

องค์การสุราฯ ได้จัดฝึกอบรมเชิงปฏิบัติการแก่พนักงานในเรื่อง “แผนการพัฒนาแบบยั่งยืนในการดำเนินงานด้านโลจิสติกส์ Logistics” เมื่อวันที่ 29 - 30 กรกฎาคม 2553 โดยเชิญนายณรงค์ กาสิกพัสตร์ เป็นวิทยากร



การบริหารจัดการด้านสารสนเทศ

องค์การสุรา กรมสรรพสามิต ได้ดำเนินการปรับปรุงแก้ไขระบบ Intranet เพื่อใช้สำหรับหน่วยงานภายในองค์การสุรา เพื่อเป็นการส่งเสริมและกระตุ้นให้ทุกหน่วยงานเกิดการแลกเปลี่ยนข้อมูลรวมถึงเป็นการลดปริมาณการใช้กระดาษในองค์กรเพราะในระบบ Intranet ขององค์การสุรา มีระบบ E-Form เพื่อให้ทุกหน่วยงานใช้แบบฟอร์มร่วมกัน ดังภาพ

อย่างไรก็ตามองค์การสุรา ยังมีการพัฒนาระบบงานสารสนเทศด้าน Competency E-learning อื่นๆ ซึ่งเป็นแผนการพัฒนาระยะยาวและต่อเนื่องในปีต่อไปด้วย

ตัวอย่าง ระบบ E-Form เพื่อลดปริมาณการใช้กระดาษ



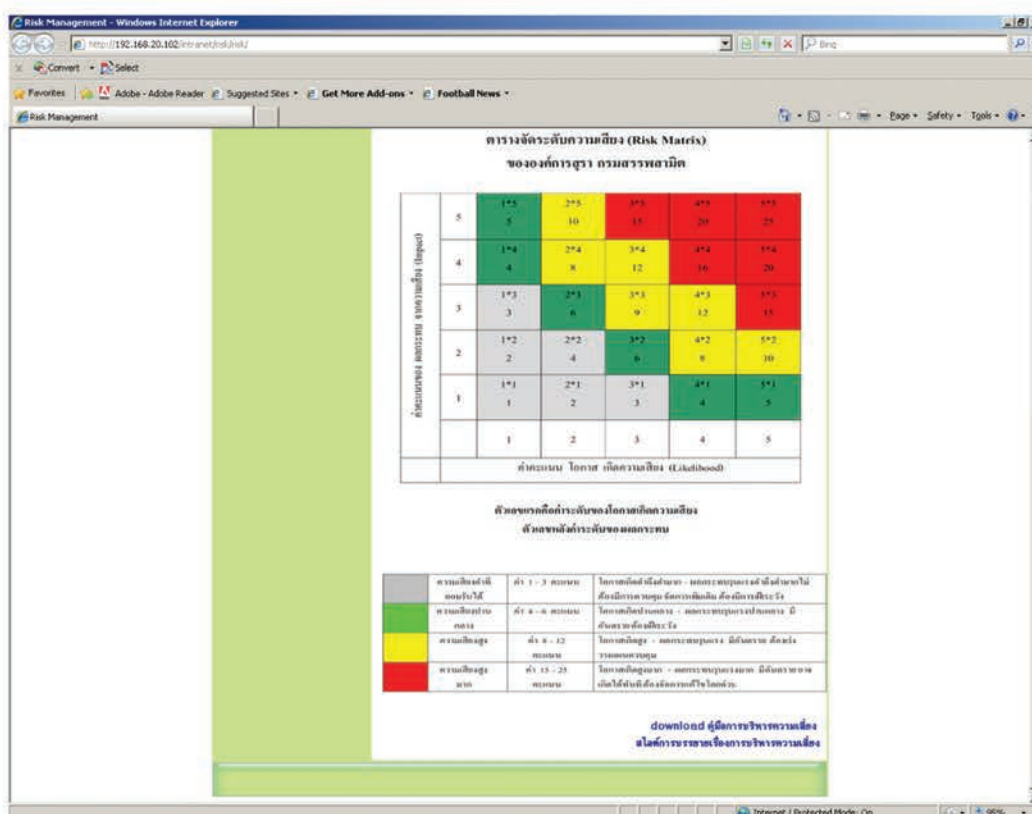
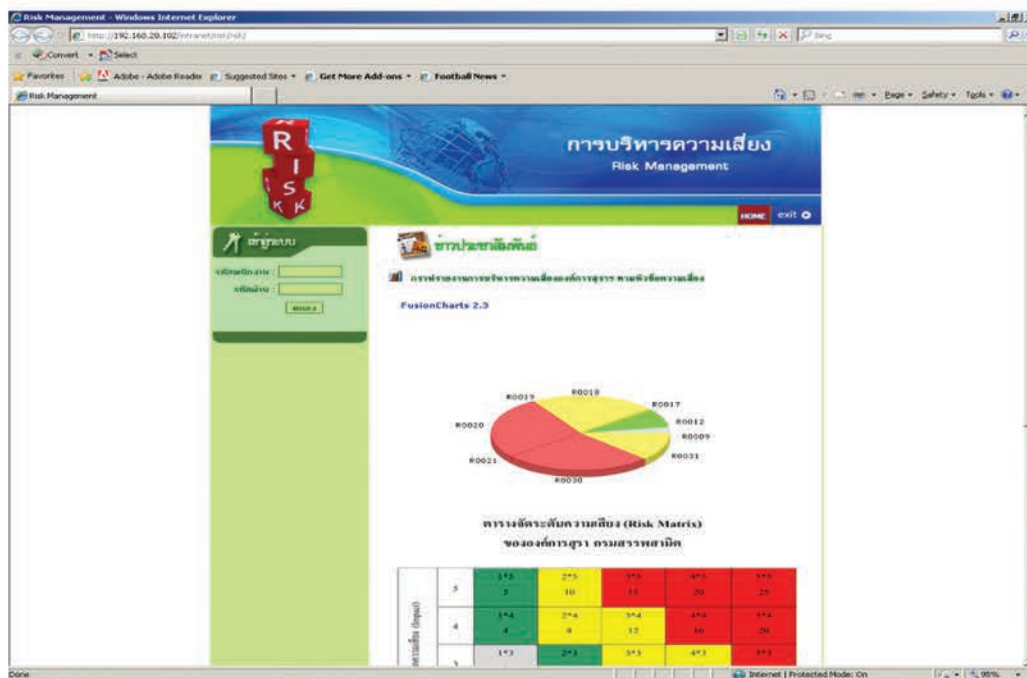
อนึ่ง องค์การสุรา กรมสรรพสามิตได้พัฒนาระบบบริหารความเสี่ยงโดยใช้ Early warning ในการแจ้งเตือนความเสี่ยงทุกระดับขององค์กรโดยเก็บรวบรวมไว้เป็นฐานข้อมูลเพื่อประกอบการพิจารณาตัดสินใจดำเนินการหรือสั่งการของผู้บริหารด้วย



Annual Report 2010

ระบบบริหารความเสี่ยง

Risk Matrix



การจัดการด้านสหนาการ

องค์การสุราฯ จัดให้มีกีฬาภายในองค์กร เพื่อเป็นการสร้างความสามัคคีภายในองค์กร เป็นประจำทุกปี



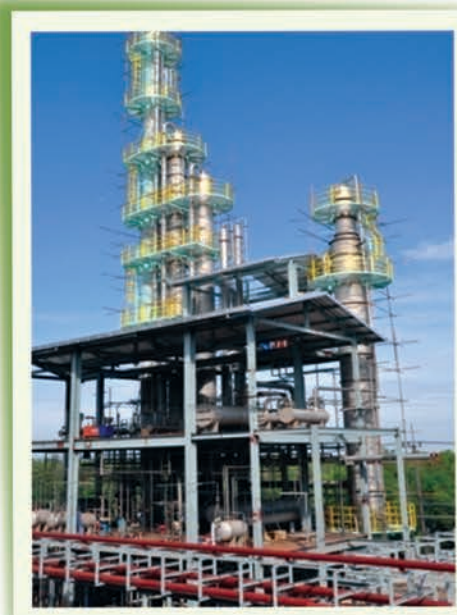
วันครบรอบสถาปนาองค์การสุราฯ และวันเกษียณอายุพนักงาน

วันที่ 24 กันยายน 2553 องค์การสุราฯ ได้จัดงานวันครบรอบสถาปนาองค์การสุราฯ โดยทำบุญเลี้ยงพระ และมีพิธีสักการะสิ่งศักดิ์สิทธิ์ รวมทั้งจัดงานเลี้ยงส่งพนักงานที่เกษียณอายุ และมีการมอบของที่ระลึกให้แก่ผู้เกษียณอายุ เพื่อเป็นกำลังใจให้พนักงานที่ปฏิบัติงานกับองค์กรตลอดมา



การพัฒนาระบบการผลิต และควบคุมคุณภาพสินค้าโครงการหอกลิ้นใหม่ฯ

เนื่องจากปัจจุบันกากน้ำตาลซึ่งเป็นวัตถุดิบหลักในการผลิตแอลกอฮอล์มีราคาสูง ดังนั้นจึงทำให้ต้นทุนการผลิตสูงขึ้นตามไปด้วย จากสาเหตุดังกล่าวจึงจำเป็นต้องหาแนวทางเพื่อลดต้นทุน ซึ่งแนวทางในการปรับปรุงกระบวนการผลิต ให้สามารถเลือกใช้วัตถุดิบได้หลากหลาย และเป็นประโยชน์ต่อองค์การสุราฯ เพราะจะทำให้องค์การสุราฯ สามารถลดต้นทุนการผลิตลงได้ สามารถเลือกใช้วัตถุดิบได้มากขึ้นตามราคาที่เหมาะสม



โครงการปรับปรุงอาคารและทำฐานคอนกรีตเสริมเหล็กรองรับถังแอลกอฮอล์ จำนวน 21 ฐานในอาคาร 211



เพื่อตอบสนองความต้องการใช้แอลกอฮอล์บริสุทธิ์ 95 ดีกรี ที่มีแนวโน้มเพิ่มขึ้นในภาวะปัจจุบัน องค์การสุราฯ มีภารกิจที่จะต้องผลิตแอลกอฮอล์ ที่มีคุณภาพและปริมาณที่เพียงพอต่อความต้องการ ดังนั้น องค์การสุราฯ จึงได้ดำเนินการปรับปรุงอาคาร และทำฐานรองรับถังเก็บแอลกอฮอล์เพิ่มเติมจำนวน 21 ฐาน เพื่อสำหรับติดตั้งถังเก็บแอลกอฮอล์ 21 ใบ โดยมีความจุรวม 2.4 ล้านลิตร

โครงการติดตั้งเครื่องผลิตเอทานอลไร้น้ำ Molecular Sieve

เนื่องจากของเดิมมีอายุการใช้งานมานานกว่า 10 ปี ต้องทำการซ่อมแซมบ่อยครั้ง และปัจจุบันอุปกรณ์ชุด Membrane ชำรุดทำให้คุณภาพแอลกอฮอล์ไม่ได้มาตรฐาน อะไหล่อุปกรณ์ชุด Membrane ถ้าซ่อมเปลี่ยนมีราคาแพง



โครงการอาคารเก็บและคัดแยกขยะ

องค์การสุราฯ ดำเนินการจัดทำระบบ ISO14001 เพื่อการพัฒนาตามนโยบายสิ่งแวดล้อมในส่วนของการจัดการของเสียขยะมูลฝอย เพื่อให้ดำเนินการตามที่กฎหมายกำหนด และรักษาภาพแวดล้อม ป้องกันและลดมลพิษภายในหน่วยงาน

การพัฒนาระบบการควบคุมคุณภาพสินค้า

การบรรจุดำเนินการโดยใช้เครื่องจักรทำการบรรจุที่ทันสมัยและมีการตรวจสอบ (QC) ทุกขั้นตอนในการบรรจุ และในปัจจุบันยังได้นำเครื่องบรรจุถัง 200 ลิตร โดยมีวัตถุประสงค์

- เพิ่มกำลังการบรรจุแอลกอฮอล์ 95 ดีกรี ถึง 200 ลิตร (ระบบบรรจุเดิมใช้เวลาบรรจุ 1 ถึง 200 ลิตร/3 นาที ระบบบรรจุใหม่บรรจุได้ 2 ถึง 200 ลิตร/1.5 นาที)
- ลดเวลาการทำงาน
- มีมาตรฐานในการบรรจุเพราะเป็นเครื่องบรรจุที่สามารถพิมพ์กระดาชบอกจำนวนน้ำหนักที่ชั่งได้โดยระบบอัตโนมัติ



การพัฒนาระบบการจำหน่ายและขนส่ง

เนื่องจากแอลกอฮอล์ขององค์การสุราฯ เป็นสินค้าที่ควบคุมโดยกรมสรรพสามิต ผู้ประกอบการที่ต้องการซื้อแอลกอฮอล์ขององค์การสุราฯ ต้องเป็นผู้ได้รับใบอนุญาตจากกรมสรรพสามิต องค์การสุราฯ จึงพัฒนาระบบการจำหน่ายในการให้บริการเพื่อให้ลูกค้าได้รับความสะดวกและรวดเร็วเพิ่มขึ้น โดยมีการประสานงานกับเจ้าหน้าที่ของกรมสรรพสามิต และสรรพสามิตพื้นที่ต่าง ๆ เพื่ออำนวยความสะดวก และรวดเร็ว เช่น กรณีที่ลูกค้าพบปัญหาในการขอใบอนุญาตจัดซื้อ ไม่ทราบวิธีการและขั้นตอน หรือใบอนุญาตออกล่าช้า รวมทั้งการขออนุญาตขนแอลกอฮอล์ไปยังสถานประกอบการของลูกค้า

การพัฒนาตลาดเชิงรุก ด้วยการสร้างความสัมพันธ์ที่ดีต่อลูกค้า โดยเข้าเยี่ยมเยียนถึงสถานประกอบการของลูกค้า เพื่อสอบถามความพึงพอใจในบริการ และรับทราบความต้องการของลูกค้า และจัดทำแบบสอบถามเพื่อสำรวจความพึงพอใจของลูกค้าทุกราย เพื่อนำข้อมูลมาปรับปรุงให้เกิดประสิทธิภาพในการให้บริการอย่างสม่ำเสมอ

ในการจัดส่งสินค้า องค์การสุราฯ มีรถยนต์ที่มีมาตรฐานตามกฎหมายการขนส่ง เพื่อให้บริการแก่ลูกค้าในพื้นที่กรุงเทพมหานคร โดยมีจุดรับ - ส่งที่กรมสรรพสามิต ส่วนลูกค้าที่ไม่สะดวกจะใช้บริการในพื้นที่ดังกล่าวสามารถจ้างรถยนต์ขององค์การสุราฯ ขนส่งไปยังสถานประกอบการได้ในราคาที่ เป็นธรรม

การพัฒนาแนวทางการสื่อสารเพื่อสร้างความเข้าใจให้ลูกค้า

องค์การสุราฯ ได้จัดทำขั้นตอนการจัดซื้อแอลกอฮอล์เพื่อลูกค้าจะได้รับข้อมูลที่ถูกต้อง และแผ่นพับแอลกอฮอล์ดีมีประโยชน์ เพื่อแสดงประโยชน์ของแอลกอฮอล์ที่ถูกต้องตามกฎหมาย และชี้ให้เห็นถึงโทษของแอลกอฮอล์ที่ผิดกฎหมาย

กัญมิด

จากกาใช้
แอลกอฮอล์แปลงสภาพ มาผลิตเป็นเครื่องดื่ม อาหาร เครื่องดื่ม และยาวิเศษ

ปัจจุบัน มีการเปิดเสรีการจำหน่ายแอลกอฮอล์แปลงสภาพ 3 สูตร เพื่อให้ภาคเอกชนที่ผลิตแอลกอฮอล์สามารถจำหน่ายแอลกอฮอล์แปลงสภาพได้ และมีผู้ประกอบการบางรายนำเข้าแอลกอฮอล์จากต่างประเทศ เช่น นำจำหน่ายในรูปของสารเคมี เช่น IsoPropyl Alcohol, Tert-Butyl Alcohol ด้วยเสียงที่ระบุว่า เป็นแอลกอฮอล์ จึงทำให้หลุดจากการควบคุม ก่อให้เกิดกระบวนการนำเข้าแอลกอฮอล์แปลงสภาพไปจำหน่ายให้กับผู้ผลิตที่ต้องใช้แอลกอฮอล์บริสุทธิ์ และเนื่องจากมีราคาต่ำ จัดซื้อง่าย ไม่ต้องขออนุญาตจากกรมสรรพสามิต จึงมีผู้ประกอบการหลายแห่งที่ซื้อแอลกอฮอล์แปลงสภาพ หรือสารเคมีเหล่านี้ไปใช้ทดแทนแอลกอฮอล์บริสุทธิ์โดยผู้ซื้ออาจมองข้ามถึงภัยอันตรายที่ผู้บริโภคจะได้รับ แอลกอฮอล์แปลงสภาพสูตรต่าง ๆ เหล่านี้ กรมสรรพสามิตได้กำหนดให้ผสมสารเคมีของแต่สูตรแตกต่างกันไปเพื่อป้องกันไม่ให้เกิดการนำแอลกอฮอล์แปลงสภาพเหล่านี้ไปผลิตเป็นเครื่องดื่มรับประทาน หรือดื่มกันผิด สารเคมีที่ใช้ผสมในแอลกอฮอล์แปลงสภาพ เช่น Tertiary Butyl Alcohol, Pyridine, Fusel oil, Brucine Sulfate, Birtex, Hexane, Ethyl Acetate

อันตราย X

ที่เกิดจากการใช้แอลกอฮอล์ผิดประเภท
สารเคมีเหล่านี้มีอันตรายต่อสุขภาพอนามัย

ดื่มผิดทางหายใจ - จะก่อให้เกิดการระคายเคืองจมูก และก่อให้เกิดปฏิกิริยา เวียนเวียน งงและหมดสติ กระบวนการประมวลผลทางร่างกายในปอด จะทำให้ปอดอักเสบ หัวใจล้มเหลว

ดื่มผิดทางผิวหนัง - จะก่อให้เกิดการระคายเคือง บวม เป็นผื่นแดง

กินหรือกลืนเข้าไป - จะทำให้เกิดปฏิกิริยา เวียนเวียน หมดสติ การก่อมะเร็ง ความผิดปกติอื่น ๆ - สารนี้ดูดซึมเข้าไปในเลือดแต่สามารถขับออกทางลมหายใจและปัสสาวะ และสารนี้ทำลายตับ

กัญมิด สารเคมีเหล่านี้ หากรับประทาน หรือดื่มน้ำในปริมาณเล็กน้อย อาจจะไม่ส่งผล กระทั่งต่อร่างกายในทันที แต่หากได้รับอย่างต่อเนื่อง จะเป็นการสะสมพิษภัยเหล่านี้ไว้ในร่างกายของเราและส่งผลต่อสุขภาพอนามัย ทำให้เกิดโรคร้ายแรงได้ในอนาคต

ความรับผิดชอบของผู้บริโภค
ผู้ประกอบการที่ซื้อแอลกอฮอล์เป็นวัตถุดิบ หรือเป็นส่วนหนึ่งในการปรุงอาหารเครื่องดื่ม ควรคำนึงถึงความปลอดภัยต่อชีวิต สุขภาพอนามัย และมีความรับผิดชอบต่อผู้บริโภค โดยการเลือกใช้แอลกอฮอล์ที่ติดจากองค์การสุราฯ ซึ่งเป็นสินค้าที่ถูกกฎหมาย ได้มาตรฐาน และมีฉลากติดกับผู้บริโภคด้วยวิธีที่ง่ายและรวดเร็วในสุภาพของประชาชน จากองค์การสุราฯ กรมสรรพสามิต

แอลกอฮอล์ดีมีประโยชน์

องค์การสุราฯ เป็นรัฐวิสาหกิจภายใต้การกำกับดูแลของกรมสรรพสามิต
จัดตั้งขึ้นเพื่อการผลิตและจำหน่ายแอลกอฮอล์ (สุราสามกับ.) แต่เพิ่มผู้ดื่มให้แก่ ผู้ประกอบการบริการ การแพทย์ สาธารณสุข อุตสาหกรรมอาหาร เครื่องดื่ม เครื่องสำอาง อุตสาหกรรมอื่น ฯลฯ

คุณรู้จัก แอลกอฮอล์หรือไม

ตามพระราชบัญญัติสุราของกรมสรรพสามิต แอลกอฮอล์ คือ สารที่มีคาร์บอน 2-10 คาร์บอน ปัจจุบัน องค์การสุราฯ ใช้กากน้ำตาลเป็นวัตถุดิบในการผลิตแอลกอฮอล์ และในอนาคตจะเพิ่มมันสำปะหลังมาใช้เป็นวัตถุดิบ เพื่อลดต้นทุนและรักษาต้นทุนการจำหน่ายที่เป็นธรรม

ขั้นตอนการจัดซื้อแอลกอฮอล์จากองค์การสุรา กรมสรรพสามิต

1. ลูกค้าสามารถสั่งซื้อได้ทางโทรศัพท์ หรือ Fax ไปสั่งซื้อได้ที่ กองจำหน่าย องค์การสุรา กรมสรรพสามิต จังหวัดฉะเชิงเทรา หมายเลขโทรศัพท์และโทรสาร 0 - 3854 - 1001, 0 - 3854 - 1006 และ 0 - 3854 - 2485 หรือที่คลังแอลกอฮอล์ (กรุงเทพ) ล่วงหน้า 1 - 2 วันทำการ หมายเลขโทรศัพท์และโทรสาร (กรุงเทพฯ) 0 - 2668 - 2184
 - 1.1 กรณีที่ลูกค้าสั่งซื้อสินค้าประเภทบรรจุพร้อมจำหน่าย เช่น ประเภทภาชนะปีป 18 ลิตร หรือเมื่อภาชนะบรรจุประเภทถัง 200 ลิตร ของลูกค้าพร้อมสามารถส่งไปสั่งซื้อได้ล่วงหน้า 1 วัน
 - 1.2 กรณีที่ภาชนะบรรจุประเภทถัง 200 ลิตร ของลูกค้ารอการจัดส่งเพื่อบรรจุ ต้องส่งไปสั่งซื้อล่วงหน้า 2 วัน นับจากวันส่งภาชนะ
2. ลูกค้าต้องได้รับใบอนุญาตจากกรมสรรพสามิต หรือสรรพสามิตภาคต่าง ๆ ในการจัดซื้อแอลกอฮอล์ทุกประเภท

วิธีการจัดส่งแอลกอฮอล์ให้ลูกค้า

1. ลูกค้าสามารถมาขนถ่ายแอลกอฮอล์บริเวณคลังแอลกอฮอล์ (กรุงเทพฯ) โดยไม่คิดค่าใช้จ่ายในการขนส่งใด ๆ
2. ลูกค้าประสงค์ให้องค์การสุราฯ ขนส่งแอลกอฮอล์ให้ถึงบริษัท หรือหน่วยงานต่างๆ โดยตรง องค์การสุราฯ คิดค่าขนส่งต่อเที่ยว
3. ลูกค้าสามารถจัดซื้อและรับแอลกอฮอล์ทุกประเภทได้ที่องค์การสุราฯ จังหวัดฉะเชิงเทรา ตามความประสงค์ของลูกค้า และรับสินค้าได้ในวันเดียวกัน
4. ลูกค้าสามารถจัดซื้อและให้องค์การสุราฯ จัดส่งแอลกอฮอล์ให้ทางบริษัทขนส่ง โดยองค์การสุราฯ จะเป็นผู้ประสานงานกับบริษัทขนส่ง ค่าขนส่งทางบริษัทขนส่งเป็นผู้เก็บเงินปลายทาง

การชำระเงิน

1. กรณีลูกค้าซื้อและรับแอลกอฮอล์ที่องค์การสุราฯ จังหวัดฉะเชิงเทรา โดยตรง ให้ชำระเป็น เงินสด หรือเช็ค ส่งจ่ายโดยธนาคารรับรอง
2. กรณีลูกค้ามาขนถ่ายแอลกอฮอล์ที่บริเวณคลังแอลกอฮอล์ (กรุงเทพฯ) หรือองค์การสุราฯ จัดส่งให้ โดยตรง ให้ชำระเงินล่วงหน้าก่อนวันรับแอลกอฮอล์ 1 วันทำการ โดยวิธีโอนเงินเข้าบัญชีองค์การสุราฯ ได้ 2 บัญชี คือ
 - * ธนาคารกรุงไทย จำกัด สาขาบางกอกใหญ่ ประเภทออมทรัพย์ ชื่อบัญชีองค์การสุราเลขที่บัญชี 109-1-12505-8
 - * ธนาคารกรุงไทย จำกัด สาขาบางลำภู ประเภทออมทรัพย์ ชื่อบัญชีองค์การสุราเลขที่บัญชี 222-1-14326-4และแฟกซ์หลักฐานการโอนให้แก่องค์การสุราฯ ตามหมายเลขโทรศัพท์และโทรสารข้างต้น



การพัฒนาระบบการตรวจวิเคราะห์และพัฒนาด้านสิ่งแวดล้อม

องค์การสุราฯ มีโครงการรักษาระบบคุณภาพห้องปฏิบัติการตาม ISO 17025 ให้คงอยู่กับองค์กรอย่างยั่งยืน และเร่งรัดการยกระดับมาตรฐานองค์กรด้วยระบบการจัดการสิ่งแวดล้อม ISO 14001 โดยมีกิจกรรมดังนี้

โครงการที่ 1 โครงการรักษาระบบคุณภาพห้องปฏิบัติการตาม ISO 17025 ให้คงอยู่กับองค์กรอย่างยั่งยืน ห้องปฏิบัติการมีการดำเนินกิจกรรมตามแผนงานที่กำหนด ดังนี้

แผนงาน	ค่าระดับความเสี่ยง	แผนบริหารความเสี่ยง
1. แผนปรับปรุงประสิทธิภาพผลการบริหารงาน	การจัดทำและขึ้นทะเบียนเอกสารวิธีวิเคราะห์ทดสอบทุกรายการที่มีในห้องปฏิบัติการ	- สืบค้นและศึกษาวิธีมาตรฐานหรือข้อมูลทางวิชาการ เพื่ออ้างอิงวิธีทดสอบที่ใช้อยู่ ณ ปัจจุบัน
2. แผนการป้องกันความผิดพลาดของผลการทดสอบ	การนำอุปกรณ์เครื่องแก้วที่มีสิ่งตกค้างและสภาพไม่ปกติมาใช้งาน	- จัดทำแบบเอกสารตรวจสอบอุปกรณ์เครื่องแก้ว - ทบทวนเพื่อทำความเข้าใจขั้นตอนการใช้งานและวิธีการล้างเครื่องแก้ว

โครงการที่ 2 โครงการเร่งรัดการยกระดับมาตรฐานองค์กรด้วยระบบการจัดการสิ่งแวดล้อม ISO 14001 ได้มีการติดตามผลการตรวจติดตามภายใน เพื่อแก้ไขกรณีที่พบข้อบกพร่องจากการประเมินของระบบบริหารจัดการสิ่งแวดล้อม และดำเนินการปรับปรุงเอกสารเพื่อให้สอดคล้องกับเวลาดำเนินการของระบบ

ด้านสิ่งแวดล้อม

องค์การสุราฯ มีโครงการรักษาสิ่งแวดล้อมทั้งภายในและบริเวณรอบข้างโรงงาน ดังนี้

ชื่อโครงการ	การดำเนินการ
1. โครงการโรงงานสีเขียว	เพาะพันธุ์กล้าไม้ใช้สำหรับปลูกภายในองค์การสุราฯ เช่น ต้นมะฮอกกานี หมากเขียว หมากเหลือง ขนุน และนำต้นไม้ที่ทำการเพาะไปปลูกในพื้นที่ที่กำหนดภายในบริเวณโรงงาน
2. โครงการปรับปรุงคุณภาพดินเสื่อมโทรมโรงเรียนชุมชน (โรงเรียนวัดกกสับ)	- ปรับปรุงต้นไม้ของโรงเรียนที่มีอยู่เดิมโดยการใส่ปุ๋ย พรวนดินและปรับปรุงสภาพแวดล้อมภายในโรงเรียนให้น่ามองและน่าเรียนยิ่งขึ้น - ดำเนินการจัดหาต้นไม้ที่เป็นไม้ผลมาปลูกเพื่อเป็นอาหารเสริมให้แก่นักเรียน - นำรถบรรทุกน้ำไปรดต้นไม้ภายในบริเวณโรงเรียนเพื่อเพิ่มความชุ่มชื้นของดิน
3. โครงการรักษั้แม่น้ำบางปะกง	ในส่วนนี้ได้ดำเนินการควบคู่ไปกับระบบบริหารจัดการสิ่งแวดล้อม ISO 14001

การพัฒนาและดูแลด้านความปลอดภัย อาชีวอนามัย และสิ่งแวดล้อม

องค์การสุราฯ เล็งเห็นความสำคัญด้านความปลอดภัยอาชีวอนามัยและสภาพแวดล้อมในการทำงานของพนักงาน เพื่อให้มีการดำเนินงานด้านความปลอดภัยในสถานประกอบการให้เป็นไปตามกฎกระทรวงแรงงานที่ได้กำหนดมาตรฐานในการบริหารและการจัดการด้านความปลอดภัย อาชีวอนามัยและสิ่งแวดล้อมในการทำงาน พ.ศ.2549



โดยจัดให้มีคณะกรรมการความปลอดภัยอาชีวอนามัยและสิ่งแวดล้อมในการทำงาน และเจ้าหน้าที่ความปลอดภัยในการทำงานระดับวิชาชีพประจำองค์การสุราฯ ซึ่งคณะกรรมการความปลอดภัย อาชีวอนามัยฯ ได้กำหนดนโยบาย “แรงงานปลอดภัย และสุขภาพอนามัยดี” และกำหนดข้อปฏิบัติที่เกี่ยวข้องกับกฎระเบียบข้อบังคับและมาตรการความปลอดภัยในการทำงาน มีการดำเนินการตามแผนปฏิบัติการประจำปี การฝึกอบรมและซักซ้อมเตรียมความพร้อมเพื่อป้องกันอุบัติเหตุต่าง ๆ อย่างสม่ำเสมอ

การเปิดเผยสารสนเทศ

องค์การสุราฯ ได้มีการเปิดเผยข้อมูลสารสนเทศทั้งที่เป็นด้านการเงินและไม่ใช่ด้านการเงินอย่างเพียงพอ เชื่อถือได้ เพื่อให้ผู้มีส่วนได้เสียได้รับทราบอย่างเท่าเทียมกัน โดยจัดช่องทางในการเปิดเผยสารสนเทศ ดังนี้

1. จัดตั้งศูนย์ข้อมูลข่าวสารองค์การสุราฯ เพื่อเผยแพร่ข้อมูลข่าวสารตามพระราชบัญญัติข้อมูลข่าวสารทางราชการ พ.ศ. 2540
2. จัดทำ Website ขององค์การสุราฯ เพื่อแสดงข้อมูลที่สำคัญ รวมทั้งจัดทำ Web Board เพื่อให้ประชาชนหรือผู้สนใจเข้ามาสอบถาม
3. มีการจัดทำระบบฐานข้อมูลเพื่อการบริหาร เพื่อให้ผู้บริหารใช้เป็นเครื่องมือในการตัดสินใจ



การปฏิบัติต่อผู้มีส่วนได้เสีย

องค์การสุราฯ มีการปฏิบัติต่อผู้มีส่วนได้เสียอย่างเท่าเทียมกัน ทั้งผู้ปฏิบัติงาน ลูกค้าคู่ค้า และผู้ประกอบการต่างๆ ด้วยการเปิดเผยข้อมูลสารสนเทศต่อทุกฝ่ายที่เกี่ยวข้องอย่างเป็นธรรม

ความขัดแย้งทางผลประโยชน์

องค์การสุราฯ ได้ประกาศนโยบายความขัดแย้งทางผลประโยชน์ เพื่อสร้างแนวทางการปฏิบัติที่ดี และเพื่อกำกับดูแล ป้องกันไม่ให้เกิดความขัดแย้งทางผลประโยชน์ขึ้นภายในองค์กร และกำหนดให้พนักงาน ต้องจัดทำรายงานความขัดแย้งทางผลประโยชน์ต่อผู้บังคับบัญชาทุกสิ้นปี

รายงานภาวะเศรษฐกิจและสถานการณ์แอลกอฮอล์

ในปีงบประมาณ 2553 ตั้งแต่เดือนตุลาคม 2552 – กันยายน 2553 12 เดือนที่ผ่านมาปริมาณการจำหน่ายแอลกอฮอล์บริสุทธิ์ 95° และ 99.8° มีแนวโน้มลดลง แต่แอลกอฮอล์บริสุทธิ์ 96 - 96.5° ซึ่งมีผู้ใช้เพียงรายเดียวมีอัตราเติบโตเพิ่มขึ้นจากปี 2552 ถึง 278 % (ประมาณ 5,000,000 ลิตร) และแอลกอฮอล์ประเภทแอลกอฮอล์แปลงสภาพปริมาณการจำหน่ายลดลงอย่างต่อเนื่อง ซึ่งสาเหตุมาจากการมีการเสรีทางการค้าเปิดให้ภาคเอกชนสามารถผลิตและจำหน่ายได้ ทั้งประกอบกับมีการนำเข้าแอลกอฮอล์เพื่อจำหน่ายในรูปของซีสสารเคมีต่าง ๆ ทำให้ส่วนแบ่งทางการตลาดในส่วนนี้ลดลงอย่างต่อเนื่อง

แม้องค์การสุราฯ จะนำกลยุทธ์ทางการตลาดเชิงรุกเข้ามาใช้กับลูกค้านี้ก็ไม่อาจดึงลูกค้าบางส่วนกลับมาได้ เนื่องจากมีช่องว่างทางกฎระเบียบของกรมสรรพสามิต ในการกำกับดูแล หากผู้ประกอบการที่ต้องการซื้อแอลกอฮอล์ทุกประเภทจากองค์การสุราฯ ต้องขอใบอนุญาตซื้อฯ และจัดทำรายงานต่าง ๆ ส่งสรรพสามิตพื้นที่ที่ผู้ประกอบการตั้งอยู่ และการขนย้ายต้องมีใบอนุญาตขนฯ กำกับไปกับสินค้าทุกครั้ง แต่หากซื้อจากผู้ประกอบการรายอื่น ๆ ไม่ต้องอยู่ภายใต้กฎระเบียบใด ๆ ซึ่งสาเหตุนี้คณะกรรมการเพื่อการศึกษาและติดตามสถานการณ์แอลกอฮอล์ไม่ชอบด้วยกฎหมายจึงให้องค์การสุราฯ ดำเนินการว่าจ้างคณะอุตสาหกรรมฯ มหาวิทยาลัยเกษตรศาสตร์ ดำเนินการทำการวิจัย เพื่อกำหนดคุณสมบัติของแอลกอฮอล์ แปลงสภาพ สูตรโครงสร้างทางเคมี และเสนอแนวทางการควบคุมการนำเข้าต่อกรมศุลกากร และการควบคุมการขออนุญาตต่อกรมสรรพสามิต เพื่อออกเป็นกฎระเบียบต่อไป

ในปี 2553 องค์การสุราฯ เพิ่มกลยุทธ์ในการสร้างความพึงพอใจให้ลูกค้า โดยจัดทำข้อมูลลูกค้าที่ตั้งอยู่บนเส้นทางเดียวกัน และนำมาใช้ประโยชน์ในการกำหนดเส้นทางการออกเยี่ยมเยียนลูกค้าเพิ่มขึ้นจาก 1 - 2 ราย ปัจจุบันสามารถออกเยี่ยมได้วันละ 3 - 5 ราย และนำมากำหนดเส้นทางการจัดส่งสินค้าที่อยู่บนเส้นทางเดียวกัน และจัดส่งสินค้าในวันเดียวกันได้ เป็นการลดค่าใช้จ่ายในการขนส่งให้ลูกค้าได้ถึง 1 ใน 3 หรือ 1 ใน 2 ของราคาค่าใช้จ่ายเดิม ลดค่าขนส่งให้รายละหนึ่งในสามหรือครึ่งหนึ่งของราคาค่าขนส่งปกติ

การดำเนินงานตามแนวนโยบายผู้ถือหุ้นภาครัฐ (Statement of Directions :SOD)

1. องค์การสุราฯ ควรจัดทำแผนธุรกิจ ปรับโครงสร้างองค์กรเป็นนิติบุคคล และปรับปรุงการบริหารจัดการให้ได้มาตรฐานสากล

การดำเนินการ - องค์การสุราฯ ทำการศึกษาและจัดทำร่างพระราชกฤษฎีกาจัดตั้งองค์การสุราฯ ซึ่งได้รับความเห็นชอบจากคณะกรรมการบริหารกิจการองค์การสุราฯ และนำเสนอต่อกระทรวงการคลังเรียบร้อยแล้ว

2. องค์การสุราฯ ควรเร่งสร้างความชัดเจนแผนการย้ายโรงงานผลิตแอลกอฮอล์

การดำเนินการ - โครงการศึกษาความเป็นไปได้ในการลงทุนก่อสร้างโรงงานแห่งใหม่และการให้เอกชนเข้าร่วมลงทุนฯ ได้นำเสนอคณะกรรมการบริหารกิจการองค์การสุราฯ และได้รับความเห็นชอบในการย้ายโรงงานได้นำเสนอเรื่องต่อกระทรวงการคลัง และสำนักงานคณะกรรมการพัฒนาการเศรษฐกิจและสังคมแห่งชาติ แต่ในส่วนของการศึกษาเพื่อวิเคราะห์ผลกระทบสิ่งแวดล้อม (EIA) อยู่ระหว่างทำการศึกษา เพื่อนำเสนอต่อสำนักงานนโยบายและแผนทรัพยากรธรรมชาติและสิ่งแวดล้อม (สผ.) ต่อไป

กิจกรรมสำหรับลูกค้า

เมื่อวันที่ 17 กันยายน 2553 องค์การสุราฯ ได้จัดสัมมนาลูกค้า หัวข้อ “เทคนิคในการบริหารจัดการภาษี แอลกอฮอล์เพื่อเพิ่มมูลค่าให้กิจการ” โดยเชิญคุณกฤติพงษ์ เวชุนเคราะห์ นักวิชาการสรรพสามิตชำนาญการพิเศษ เจ้าหน้าที่สรรพสามิต สำนักงานสรรพสามิตภาคที่ 2 ส่วนบริหารการจัดเก็บภาษี เป็นวิทยากร และมีการนำผลิตภัณฑ์ของลูกค้ายมาร่วมจำหน่าย



กิจกรรมเพื่อสังคมและชุมชน

เมื่อวันที่ 18 กุมภาพันธ์ 2553 ได้มีการมอบของที่ระลึกให้แก่โรงเรียนวัดกกสับ เนื่องในโอกาสทำบุญโรงเรียนประจำปี



โครงการ “เปิดธนาคารต้นไม้และสัมมนา ปลุกต้นไม้ในใจคน”

เมื่อวันที่ 28 กันยายน 2553 องค์การสุราฯ เข้าร่วมงานโครงการ เปิดธนาคารต้นไม้และสัมมนา “ปลุกต้นไม้ในใจคุณ” ณ วัดเขาสุวรรณคีรี ตำบลหนองแห่น อำเภอพนมสารคาม จังหวัดฉะเชิงเทรา



โครงการจังหวัดเคลื่อนที่

เมื่อวันที่ 23 กันยายน 2553 ณ โรงเรียนสุเหร่าสมอเซ ตำบลคลองเปรง อำเภอมือง จังหวัดฉะเชิงเทรา



กิจกรรมในวันสำคัญ

เมื่อวันที่ 24 สิงหาคม 2553 องค์การสุราฯ ได้ทำพิธีการตั้งศาลพระภูมิใหม่แทนศาลเดิมซึ่งชำรุด เพื่อเป็นการสร้างขวัญและกำลังใจให้พนักงาน



รายงานประจำปี 2553

เมื่อวันที่ 28 ธันวาคม 2552 องค์การสุราฯ ได้ร่วมอวยพรเนื่องในวันปีใหม่ รัฐมนตรีว่าการกระทรวงการคลัง นายกรณ์ จาติกวณิช และข้าราชการจังหวัดฉะเชิงเทรา



รายงานทางการเงินปี 2553



รายงานของผู้สอบบัญชี

เสนอ คณะกรรมการบริหารกิจการองค์การสุรา

สำนักงานการตรวจเงินแผ่นดินได้ตรวจสอบงบดุล ณ วันที่ 30 กันยายน 2553 และ 2552 งบกำไรขาดทุน งบแสดงการเปลี่ยนแปลงส่วนของผู้ถือหุ้น และงบกระแสเงินสดสำหรับปีสิ้นสุดวันเดียวกันของแต่ละปีขององค์การสุรา กรมสรรพสามิต ซึ่งผู้บริหารขององค์การสุรา เป็นผู้รับผิดชอบต่อความถูกต้องและครบถ้วนของข้อมูลในงบการเงินเหล่านี้ ส่วนสำนักงานการตรวจเงินแผ่นดินเป็นผู้รับผิดชอบในการแสดงความเห็นต่องบการเงินดังกล่าวจากผลการตรวจสอบของสำนักงานการตรวจเงินแผ่นดิน

สำนักงานการตรวจเงินแผ่นดินได้ปฏิบัติงานตรวจสอบตามมาตรฐานการสอบบัญชีที่รับรองทั่วไป ซึ่งกำหนดให้สำนักงานการตรวจเงินแผ่นดินต้องวางแผนและปฏิบัติงานเพื่อให้ได้ความเชื่อมั่นอย่างมีเหตุผลว่า งบการเงินแสดงข้อมูลที่ขัดต่อข้อเท็จจริงอันเป็นสาระสำคัญหรือไม่ การตรวจสอบรวมถึงการใช้วิธีการทดสอบหลักฐานประกอบรายการทั้งที่เป็นจำนวนเงินและการเปิดเผยข้อมูลในงบการเงิน การประเมินความเหมาะสมของหลักการบัญชีที่กิจการใช้และประมาณการเกี่ยวกับรายการทางการเงินที่เป็นสาระสำคัญ ซึ่งผู้บริหารเป็นผู้จัดทำขึ้น ตลอดจนการประเมินถึงความเหมาะสมของการแสดงรายการที่นำเสนอในงบการเงินโดยรวม สำนักงานการตรวจเงินแผ่นดินเชื่อว่าการตรวจสอบดังกล่าวให้ข้อสรุปที่เป็นเกณฑ์อย่างเหมาะสมในการแสดงความเห็นของสำนักงานการตรวจเงินแผ่นดิน

สำนักงานการตรวจเงินแผ่นดินเห็นว่า งบการเงินข้างต้นนี้แสดงฐานะการเงิน ณ วันที่ 30 กันยายน 2553 และ 2552 ผลการดำเนินงาน การเปลี่ยนแปลงส่วนของผู้ถือหุ้นและกระแสเงินสดสำหรับปีสิ้นสุดวันเดียวกันของแต่ละปีขององค์การสุรา กรมสรรพสามิต โดยถูกต้องตามที่ควรในสาระสำคัญตามหลักการบัญชีที่รับรองทั่วไป

(นางสาวจิราภรณ์ พิริยะกิจไพบูลย์)

ผู้อำนวยการสำนักงาน

(นายวินัย กลีบประสิทธิ์)

ผู้อำนวยการกลุ่ม

สำนักงานการตรวจเงินแผ่นดิน

Office of The Auditor General

วันที่ 20 มกราคม 2554

รายงานประจำปี 2553

องค์การสุรา กรมสรรพสามิต
งบดุล
ณ วันที่ 30 กันยายน 2553 และ 2552

		2553	หน่วย : บาท 2552
	หมายเหตุ		
สินทรัพย์			
สินทรัพย์หมุนเวียน			
เงินสดและรายการเทียบเท่าเงินสด	4.1	75,031,626.49	139,448,398.93
เงินลงทุนชั่วคราว	4.2	179,119,709.18	440,000,000.00
แอสตัมปีแอลกอฮอล์		6,102,561.60	4,607,469.74
ลูกหนี้การค้า	4.3	10,718,612.79	8,016,855.54
ลูกหนี้ - กรมสรรพากร		19,829,391.91	1,042,188.24
ลูกหนี้อื่น	4.4	478,269.48	63,294.06
สินค้าคงเหลือ	4.5	101,371,412.21	126,852,931.26
สินทรัพย์หมุนเวียนอื่น	4.6	7,527,715.61	13,404,343.20
รวมสินทรัพย์หมุนเวียน		400,179,299.27	733,435,480.97
สินทรัพย์ไม่หมุนเวียน			
ที่ดิน อาคารและอุปกรณ์-สุทธิ	4.7	189,783,477.86	199,524,516.77
สินทรัพย์ระหว่างดำเนินการ	4.8	354,977,370.00	9,530,000.00
สินทรัพย์ไม่หมุนเวียนอื่น		315,713.50	206,069.50
รวมสินทรัพย์ไม่หมุนเวียน		545,076,561.36	209,260,586.27
รวมสินทรัพย์		945,255,860.63	942,696,067.24
หนี้สินและส่วนของทุน			
หนี้สินหมุนเวียน			
เจ้าหนี้การค้า	4.9	86,529,708.94	65,783,600.11
เจ้าหนี้เข้าซื้อครบกกำหนด 1 ปี		276,480.00	276,480.00
เงินค้างจ่าย	4.10	12,831,337.50	12,256,521.02
เงินรับล่วงหน้าจากการขาย		2,151,207.92	3,046,327.98
ภาษีหัก ณ ที่จ่ายค้างนำส่ง		432,957.48	489,874.81
หนี้สินหมุนเวียนอื่น		1,683,781.81	1,429,622.11
รวมหนี้สินหมุนเวียน		103,905,473.65	83,282,426.03
หนี้สินไม่หมุนเวียน			
เจ้าหนี้เข้าซื้อ		230,400.00	506,880.00
รวมหนี้สินไม่หมุนเวียน		230,400.00	506,880.00
รวมหนี้สิน		104,135,873.65	83,789,306.03
ส่วนของทุน			
ทุน		50,051,132.16	50,051,132.16
ส่วนเกินทุนจากการบริจา		6.00	6.00
กำไรสะสม	4.13	791,068,848.82	808,855,623.05
รวมส่วนของทุน		841,119,986.98	858,906,761.21
รวมหนี้สินและส่วนของทุน		945,255,860.63	942,696,067.24

หมายเหตุประกอบงบการเงินเป็นส่วนหนึ่งของงบการเงินนี้

(ลงนาม).....ผู้อำนวยการองค์การสุรา
(นายอิทธิเทพ วิเศษสมิต)

(ลงนาม).....หัวหน้ากองคลัง
(นางสุชาดา แกมสกุล)

Annual Report 2010



องค์การสุรา กรมสรรพสามิต
งบกำไรขาดทุน
สำหรับปีสิ้นสุดวันที่ 30 กันยายน 2553 และ 2552

		หน่วย : บาท	
	หมายเหตุ	2553	2552
รายได้			
รายได้จากการขายผลิตภัณฑ์สำเร็จรูป	3.1	698,213,568.80	537,717,061.00
รายได้จากการขายแอลกอฮอล์นำเข้า	3.1	-	72,950,258.44
รวมรายได้จากการขาย		698,213,568.80	610,667,319.44
ต้นทุนขายสินค้า		560,372,280.44	440,564,030.28
กำไรขั้นต้น		137,841,288.36	170,103,289.16
รายได้อื่น			
ดอกเบี้ยเงินฝากสถาบันการเงิน	3.3	4,258,854.69	16,663,413.17
รายได้เบ็ดเตล็ด		5,897,994.34	3,716,846.48
กำไรก่อนค่าใช้จ่าย		147,998,137.39	190,483,548.81
ค่าใช้จ่ายในการขาย		21,150,305.02	21,784,592.44
ค่าใช้จ่ายในการบริหาร		83,652,613.71	65,685,828.58
ค่าใช้จ่ายอื่น			
ขาดทุนจากการปรับมูลค่าสินทรัพย์รอจำหน่าย		21,992.89	35,084.62
รวมค่าใช้จ่าย		104,824,911.62	87,505,505.64
กำไรสุทธิ	4.13	43,173,225.77	102,978,043.17

หมายเหตุประกอบงบการเงินเป็นส่วนหนึ่งของงบการเงินนี้

รายงานประจำปี 2553

องค์การสุรา กรมสรรพสามิต
งบแสดงการเปลี่ยนแปลงส่วนของทุน
สำหรับปีสิ้นสุดวันที่ 30 กันยายน 2553 และ 2552

หน่วย : บาท

หมายเหตุ	ทุน	ส่วนเกินทุน จากการบริจาค	กำไรสะสม ที่ยังไม่ได้จัดสรร	รวม
ยอดคงเหลือ ณ วันที่ 30 ก.ย.51	50,051,132.16	8,762.11	835,237,579.88	885,297,474.15
ค่าเสื่อมราคา	-	(8,756.11)	-	(8,756.11)
รายได้ปี 2551 นำส่งคลัง 4.14	-	-	(80,420,000.00)	(80,420,000.00)
รายได้ครึ่งปี 2552 นำส่งคลัง 4.14	-	-	(48,940,000.00)	(48,940,000.00)
กำไรสุทธิประจำปี	-	-	102,978,043.17	102,978,043.17
ยอดคงเหลือ ณ วันที่ 30 ก.ย.52	50,051,132.16	6.00	808,855,623.05	858,906,761.21
ยอดคงเหลือ ณ วันที่ 30 ก.ย.52	50,051,132.16	6.00	808,855,623.05	858,906,761.21
รายได้ปี 2552 นำส่งคลัง 4.14	-	-	(40,960,000.00)	(40,960,000.00)
รายได้ครึ่งปี 2553 นำส่งคลัง 4.14	-	-	(20,000,000.00)	(20,000,000.00)
กำไรสุทธิประจำปี	-	-	43,173,225.77	43,173,225.77
ยอดคงเหลือ ณ วันที่ 30 ก.ย.53	50,051,132.16	6.00	791,068,848.82	841,119,986.98

หมายเหตุประกอบงบการเงินเป็นส่วนหนึ่งของงบการเงินนี้

Annual Report 2010



องค์การสุรา กรมสรรพสามิต
งบกระแสเงินสด
สำหรับปีสิ้นสุดวันที่ 30 กันยายน 2553 และ 2552

	2553	หน่วย : บาท 2552
กระแสเงินสดจากกิจกรรมดำเนินงาน		
กำไรสุทธิ	43,173,225.77	102,978,043.17
รายการปรับกระทบกำไรสุทธิเป็นเงินสดรับ(จ่าย) จากกิจกรรมดำเนินงาน		
ค่าเสื่อมราคา	27,016,475.93	32,316,283.94
กากน้ำตาลสูญเสียตามธรรมชาติและตกตะกอน	85,128.65	1,448,872.25
ขาดทุนจากการปรับมูลค่าสินทรัพย์รอการขาย	21,992.89	35,084.62
กำไรจากการดำเนินงานก่อนการเปลี่ยนแปลงในเงินทุนหมุนเวียน	70,296,823.24	136,778,283.98
แอสมป์แอลกอฮอล์(เพิ่มขึ้น)	(1,495,091.86)	(1,129,541.77)
ลูกหนี้การค้า(เพิ่มขึ้น)	(2,701,757.25)	(589,390.71)
ลูกหนี้-กรมสรรพากร(เพิ่มขึ้น)	(18,787,203.67)	(1,042,188.24)
ลูกหนี้อื่น(เพิ่มขึ้น)	(414,975.42)	(11,571.33)
สินค้าคงเหลือลดลง(เพิ่มขึ้น)	25,396,390.40	(57,773,715.95)
สินทรัพย์หมุนเวียนอื่นลดลง(เพิ่มขึ้น)	5,876,627.59	(7,439,042.55)
สินทรัพย์ไม่หมุนเวียนอื่น(เพิ่มขึ้น)	(109,644.00)	(68,261.50)
เจ้าหนี้การค้าเพิ่มขึ้น	20,746,108.83	18,360,358.19
เงินค้ำจ่ายเพิ่มขึ้น(ลดลง)	574,816.48	(5,113,795.85)
เงินรับล่วงหน้าจากการขาย(ลดลง)	(895,120.06)	(2,471,116.93)
เจ้าหนี้-กรมสรรพากร(ลดลง)	-	(656,618.26)
ภาษีหัก ณ ที่จ่ายค่านำส่ง(ลดลง)เพิ่มขึ้น	(56,917.33)	52,192.56
หนี้สินหมุนเวียนอื่นเพิ่มขึ้น	254,159.70	1,204,767.11
หนี้สินไม่หมุนเวียน(ลดลง)	(276,480.00)	(46,080.00)
เงินสดสุทธิได้มาจากกิจกรรมดำเนินงาน	98,407,736.65	80,054,278.75
กระแสเงินสดจากกิจกรรมลงทุน		
เงินสดรับ(จ่าย)จากเงินลงทุนชั่วคราว	260,880,290.82	(75,707,807.45)
เงินสดจ่ายในอาคารและ อุปกรณ์	(8,238,994.21)	(5,840,308.00)
เงินสดจ่ายค่างานระหว่างก่อสร้าง	(354,505,805.70)	(19,897,432.72)
เงินสดสุทธิ(ใช้ไปใน)กิจกรรมลงทุน	(101,864,509.09)	(101,445,548.17)
กระแสเงินสดจากกิจกรรมจัดหาเงิน		
เงินรายได้นำส่งคลัง	(60,960,000.00)	(129,360,000.00)
เงินสดสุทธิ(ใช้ไปใน)กิจกรรมจัดหาเงิน	(60,960,000.00)	(129,360,000.00)
เงินสดและรายการเทียบเท่าเงินสด(ลดลง)สุทธิ	(64,416,772.44)	(150,751,269.42)
เงินสดและรายการเทียบเท่าเงินสด ต้นงวด	139,448,398.93	290,199,668.35
เงินสดและรายการเทียบเท่าเงินสด ปลายงวด	75,031,626.49	139,448,398.93
หมายเหตุประกอบงบการเงินเป็นส่วนหนึ่งของงบการเงินนี้		

รายงานประจำปี 2553

องค์การสุรา กรมสรรพสามิต หมายเหตุประกอบงบการเงิน สำหรับปีสิ้นสุดวันที่ 30 กันยายน 2553 และ 2552

1. วัตถุประสงค์การจัดตั้งและทุน

กระทรวงการคลังเห็นเป็นการสมควรให้จัดตั้งองค์การสุรา กรมสรรพสามิต เป็นรัฐวิสาหกิจขึ้นเมื่อวันที่ 25 กันยายน 2506 มีวัตถุประสงค์เพื่อจัดตั้งโรงงานผลิตสุราและผลิตภัณฑ์จากวัตถุดิบที่ได้จากการผลิตสุรา หรือผลิตภัณฑ์อันเป็นอุปกรณ์แก่การผลิตสุรา เพื่อหารายได้แก่รัฐและประกอบธุรกิจที่เกี่ยวกับหรือต่อเนื่องกับการผลิตตามข้างต้น เพื่อให้บรรลุวัตถุประสงค์ดังกล่าวข้างต้น กรมสรรพสามิตจึงให้ทุนแก่องค์การสุราเป็นจำนวนเงินเท่ากับเงินสดและสินทรัพย์ที่กรมสรรพสามิตรับโอนมาจากกรมโรงงานอุตสาหกรรมทั้งหมด

2. เกณฑ์การเสนองบการเงิน

2.1 องค์การสุราฯ ได้จัดทำงบการเงินตามหลักหลักการบัญชีที่รับรองทั่วไป ภายใต้พระราชบัญญัติการบัญชี พ.ศ. 2543 โดยแสดงรายการตามประกาศกรมพัฒนาธุรกิจการค้า เรื่อง รายการย่อที่ต้องมีในงบการเงิน พ.ศ. 2552 ลงวันที่ 30 มกราคม 2552

2.2 มาตรฐานการบัญชี และมาตรฐานการรายงานทางการเงินที่มีการปรับปรุงใหม่

ในปี 2553 สภาวิชาชีพบัญชีได้ออกประกาศให้ใช้แม่บทการบัญชี (ปรับปรุง 2552) มีผลบังคับใช้ตั้งแต่วันที่ประกาศในราชกิจจานุเบกษา (วันที่ 26 พฤษภาคม 2553) ส่วนมาตรฐานการบัญชี และมาตรฐานการรายงานทางการเงิน (ปรับปรุง 2552) ที่ยังไม่มีผลบังคับใช้ในปี 2553 โดยฉบับที่เกี่ยวข้องกับองค์การสุราฯ มีดังนี้

	มาตรฐานการบัญชี	วันที่มีผลบังคับใช้
ฉบับที่ 1	การนำเสนองบการเงิน (ปรับปรุง 2552)	1 มกราคม 2554
ฉบับที่ 2	สินค้าคงเหลือ (ปรับปรุง 2552)	1 มกราคม 2554
ฉบับที่ 7	งบกระแสเงินสด (ปรับปรุง 2552)	1 มกราคม 2554
ฉบับที่ 8	นโยบายการบัญชี การเปลี่ยนแปลงประมาณการทางบัญชี และข้อผิดพลาด (ปรับปรุง 2552)	1 มกราคม 2554
ฉบับที่ 10	เหตุการณ์ภายหลังรอบระยะเวลารายงาน (ปรับปรุง 2552)	1 มกราคม 2554
ฉบับที่ 17	สัญญาเช่า (ปรับปรุง 2552)	1 มกราคม 2554
ฉบับที่ 24	การเปิดเผยข้อมูลเกี่ยวกับบุคคลหรือกิจการที่เกี่ยวข้องกัน (ปรับปรุง 2552)	1 มกราคม 2554
ฉบับที่ 34	งบการเงินระหว่างกาล (ปรับปรุง 2552)	1 มกราคม 2554
ฉบับที่ 36	การด้อยค่าของสินทรัพย์ (ปรับปรุง 2552)	1 มกราคม 2554
ฉบับที่ 37	ประมาณการหนี้สิน หนี้สินที่อาจเกิดขึ้น และสินทรัพย์ที่อาจเกิดขึ้น (ปรับปรุง 2552)	1 มกราคม 2554
ฉบับที่ 38	สินทรัพย์ไม่มีตัวตน (ปรับปรุง 2552)	1 มกราคม 2554



ผู้บริหารขององค์การสุราฯ อยู่ระหว่างการพิจารณาถึงผลกระทบที่อาจเกิดขึ้นที่เป็นสาระสำคัญกับงบการเงินจากการใช้มาตรฐานการบัญชีและมาตรฐานการรายงานทางการเงินข้างต้นต้องการเงินขององค์การสุราฯ

2.3 การเปลี่ยนแปลงประมาณการทางบัญชี

ในงวดบัญชี 2553 องค์การสุราฯ มีการเปลี่ยนแปลงวิธีการตัดกาน้ำตาลสูญเสียโดยเพิ่มหลักเกณฑ์ที่คณะกรรมการบริหารกิจการองค์การสุรากำหนดการตรวจสอบจากสมุดจดบันทึกการทั้งจัดหาปริมาณกาน้ำตาลคงเหลือเปรียบเทียบกับจำนวนกาน้ำตาลคงเหลือตามบัญชี ผลต่างถือเป็นจำนวนที่สูญเสียจริง จากเดิมใช้หลักเกณฑ์ที่กรมสรรพสามิตกำหนดตัดตามระยะเวลาการเก็บเป็นอัตราร้อยละ 1 - 2 ของราคาทุนที่ซื้อกาน้ำตาลนั้น

ส่วนงบการเงินที่นำมาเปรียบเทียบไม่ได้มีการปรับย้อนหลัง เนื่องจากองค์การสุราฯ ไม่ได้เก็บรวบรวมข้อมูลตามวิธีดังกล่าวข้างต้นไว้

3. สรุปนโยบายการบัญชีที่สำคัญ

- 3.1 รายได้จากการขายผลิตภัณฑ์ รับรู้เมื่อมีการส่งของให้แก่ผู้ซื้อ
- 3.2 รายได้จากการขายวัตถุดิบได้ รับรู้เมื่อมีการรับเงินจากผู้ซื้อ
- 3.3 ดอกเบี้ยรับ รับรู้ตามเกณฑ์สัดส่วนของระยะเวลา โดยคำนึงถึงอัตราผลตอบแทนที่แท้จริง
- 3.4 ค่าใช้จ่าย รับรู้ตามเกณฑ์คงค้าง
- 3.5 ค่าเผื่อนี้สงสัยจะสูญ องค์การสุราฯ กำหนดค่าเผื่อนี้สงสัยจะสูญจากการประมาณการที่อาจเกิดขึ้นจากการเก็บเงินจากลูกหนี้ไม่ได้ โดยประมาณขึ้นจากประสบการณ์ในการเก็บเงินในอดีต และตามสถานะปัจจุบันของลูกหนี้ที่ไม่ใช่ส่วนราชการหรือรัฐวิสาหกิจ
- 3.6 สินค้าคงเหลือ
 - ผลิตภัณฑ์ บันทึกตามราคาทุนถัวเฉลี่ยหรือมูลค่าสุทธิที่จะได้รับที่ต่ำกว่า
 - วัตถุดิบ วัตถุดิบประกอบ และเชื้อเพลิงคงเหลือ บันทึกบัญชีตามราคาทุนถัวเฉลี่ย
 - พัสดุคงเหลือ บันทึกบัญชีตามราคาทุนโดยวิธีเข้าก่อน - ออกก่อน
- 3.7 ที่ดิน อาคารและอุปกรณ์ บันทึกบัญชีตามราคาทุน ณ วันที่ได้มาหรือก่อสร้างแล้วเสร็จ ค่าเสื่อมราคาคำนวณโดยวิธีเส้นตรงตามอายุการใช้งานโดยประมาณของสินทรัพย์แต่ละประเภท ซึ่งอยู่ระหว่าง 5-20 ปี
- 3.8 สินทรัพย์ที่ได้รับบริจาค บันทึกบัญชีคู่กับบัญชีส่วนเกินทุนจากการบริจาคตามราคาที่ได้รับบริจาค ค่าเสื่อมราคาของสินทรัพย์ที่ได้รับบริจาคถือปฏิบัติ ดังนี้
 - 3.8.1 สินทรัพย์ที่ได้รับบริจาค ซึ่งมีได้ใช้ในการดำเนินงานเพื่อหารายได้โดยตรงนำค่าเสื่อมราคาไปหักจากบัญชีส่วนเกินทุนจากการบริจาค
 - 3.8.2 สินทรัพย์ที่ได้รับบริจาค ซึ่งใช้ในการดำเนินงานเพื่อหารายได้โดยตรง ค่าเสื่อมราคาถือเป็นค่าใช้จ่ายในการดำเนินงาน

3.9 กากน้ำตาลสูญเสียตามธรรมชาติและตกตะกอน ถือปฏิบัติ ดังนี้

3.9.1 กากน้ำตาลสูญเสียตามธรรมชาติ ได้แก่ กากน้ำตาลที่ใช้ในการผลิตสุราและแอลกอฮอล์ ที่เก็บไว้นานเป็นไปตามหลักเกณฑ์ที่กรมสรรพสามิตหรือหลักเกณฑ์ที่คณะกรรมการบริหารกิจการองค์การสุรากำหนด ถือเป็นกากน้ำตาลสูญเสียตามธรรมชาติ ให้ตัดเป็นค่าใช้จ่ายสูญเสีย ดังนี้

- 1) โดยการตรวจสอบจากสมุดจดบันทึกและการทึ่งจัดหาปริมาณกากน้ำตาลคงเหลือ เปรียบเทียบกับจำนวนกากน้ำตาลคงเหลือตามบัญชี ผลต่างถือเป็นจำนวนสูญเสียจริง
- 2) ตัดเป็นค่าใช้จ่ายสูญเสียตามระยะเวลาการเก็บได้ในอัตราร้อยละ 1 - 2 ของราคาทุน ที่ซื้อกากน้ำตาลนั้น ดังนี้

ระยะเวลาการเก็บไว้	อัตราการสูญเสีย
30 วันขึ้นไปแต่ไม่เกิน 45 วัน	1.00
45 วันขึ้นไปแต่ไม่เกิน 60 วัน	1.25
60 วันขึ้นไปแต่ไม่เกิน 75 วัน	1.50
75 วันขึ้นไปแต่ไม่เกิน 90 วัน	1.75
90 วันขึ้นไป	2.00

3.9.2 กากน้ำตาลตกตะกอน ถือเป็นค่าใช้จ่ายตามปริมาณเมื่อมีการตรวจวัด

3.10 โบนัสกรรมการและพนักงาน องค์การสุราฯ รับรู้การจ่ายเงินโบนัสกรรมการและพนักงานเป็น ค่าใช้จ่ายซึ่งคำนวณตามหลักเกณฑ์ที่กระทรวงการคลังกำหนด

3.11 เงินสดและรายการเทียบเท่าเงินสด หมายความว่ารวมถึง เงินสด เงินฝากธนาคารและเงินฝาก สถาบันการเงินที่มีกำหนดจ่ายคืนในระยะเวลาไม่เกิน 3 เดือน

4. ข้อมูลเพิ่มเติม

4.1 เงินสดและรายการเทียบเท่าเงินสด ประกอบด้วย

	หน่วย : ล้านบาท	
	2553	2552
เงินสด	0.57	0.24
เงินฝากธนาคาร - ประเภทกระแสรายวัน	0.04	0.01
- ประเภทออมทรัพย์	74.42	99.80
- ประเภทประจำ 3 เดือน	0.00	39.40
รวม	<u>75.03</u>	<u>139.45</u>

4.2 เงินลงทุนชั่วคราว

เงินลงทุนชั่วคราวคงเหลือ ณ 30 กันยายน 2553 และ 2552 เป็นเงินฝากธนาคารประเภท ประจำเกิน 3 เดือน จำนวน 179.12 ล้านบาทและ 440.00 ล้านบาท ตามลำดับ

Annual Report 2010



4.3 ลูกหนี้การค้า ประกอบด้วย

	หน่วย : ล้านบาท	
	2553	2552
ส่วนราชการและรัฐวิสาหกิจ	6.41	4.87
เอกชน	4.31	3.15
รวม	<u>10.72</u>	<u>8.02</u>

4.4 ลูกหนี้อื่น ประกอบด้วย

	หน่วย : ล้านบาท	
	2553	2552
ลูกหนี้เงินยืมทรอง	0.43	0.01
ลูกหนี้รอการรับคืน	0.05	0.05
รวม	<u>0.48</u>	<u>0.06</u>

4.5 สินค้าคงเหลือ ประกอบด้วย

	หน่วย : ล้านบาท	
	2553	2552
ผลิตภัณฑ์สำเร็จรูป	59.06	98.08
วัตถุดิบ	37.99	23.92
วัตถุดิบประกอบ	1.41	1.26
เชื้อเพลิง	1.81	2.46
พัสดุ	1.10	1.13
รวม	<u>101.37</u>	<u>126.85</u>

4.5.1 ผลิตภัณฑ์สำเร็จรูป ประกอบด้วย

		หน่วย : ล้านบาท	
		2553	2552
แอลกอฮอล์	90 ดีกรี	27.52	21.67
	90 ดีกรี แปลงสภาพ	1.77	1.20
	95 ดีกรี	25.81	70.02
	95 ดีกรี แปลงสภาพ (958)	3.95	5.13
	99.80 ดีกรี	0.01	0.06
รวม		<u>59.06</u>	<u>98.08</u>

รายงานประจำปี 2553

4.5.2 วัตถุดิบ ประกอบด้วย

หน่วย : ล้านบาท

วัตถุดิบ (กากน้ำตาลและสารเคมี)	2553	2552
หัก กากน้ำตาลสูญเสียตามธรรมชาติ	38.08	25.37
รวม	0.09	1.45
	<u>37.99</u>	<u>23.92</u>

4.6 สินทรัพย์หมุนเวียนอื่น ประกอบด้วย

หน่วย : ล้านบาท

พัสดุดังเหลือ	2553	2552
เงินค้ำรับ	1.68	1.57
รายได้ค้ำรับ	4.39	-
เงินจ่ายล่วงหน้า	1.06	11.02
รวม	0.40	0.81
	<u>7.53</u>	<u>13.40</u>

4.7 ที่ดิน อาคารและอุปกรณ์ - สุทธิ จำแนกได้ดังนี้

หน่วย : ล้านบาท

	ราคาทุน				ค่าเสื่อมราคาสะสม				ราคาสุทธิ	
	ต้นงวด	เพิ่ม	ลด	ปลายงวด	ต้นงวด	เพิ่ม	ลด	ปลายงวด	2553	2552
ที่ดิน	26.87	-	-	26.87	-	-	-	-	26.87	26.87
โรงเรือนและสิ่งปลูกสร้าง	104.14	3.56	-	107.70	31.50	5.03	-	36.53	71.17	72.64
เครื่องจักร-เครื่องยนต์	253.02	9.24	-	262.26	189.12	10.27	-	199.39	62.87	63.90
เครื่องมือ-เครื่องใช้	27.94	0.63	0.08	28.49	19.57	1.08	0.07	20.58	7.91	8.37
ภาชนะบรรจุสุราและแอลกอฮอล์	30.65	-	-	30.65	21.26	2.27	-	23.53	7.12	9.39
ยานพาหนะ	55.47	-	3.45	52.02	41.98	6.72	3.44	45.26	6.76	13.49
เครื่องใช้สำนักงาน	<u>22.09</u>	<u>3.88</u>	<u>0.27</u>	<u>25.70</u>	<u>17.23</u>	<u>1.64</u>	<u>0.25</u>	<u>18.62</u>	<u>7.08</u>	<u>4.86</u>
รวม	<u>520.18</u>	<u>17.31</u>	<u>3.80</u>	<u>533.69</u>	<u>320.66</u>	<u>27.01</u>	<u>3.76</u>	<u>343.91</u>	<u>189.78</u>	<u>199.52</u>



4.8 สินทรัพย์ระหว่างดำเนินการ ประกอบด้วย

	หน่วย : ล้านบาท	
	2553	2552
สินทรัพย์ระหว่างก่อสร้าง	354.98	9.53
ทรัพย์สินรอการจำหน่าย	3.93	3.98
หัก ค่าเสื่อมราคาสะสมทรัพย์สินรอการจำหน่าย	3.93	3.98
รวม	<u>354.98</u>	<u>9.53</u>

สินทรัพย์ระหว่างก่อสร้าง ณ วันที่ 30 กันยายน 2553 จำนวน 354.98 ล้านบาท ประกอบด้วย ค่าที่ปรึกษาออกแบบและควบคุมการก่อสร้างเครื่องกลั่นแอลกอฮอล์จำนวน 9.98 ล้านบาท ค่าเครื่องจักร อุปกรณ์ผลิตแอลกอฮอล์พร้อมติดตั้งรวมค่าใช้จ่ายอื่นๆ จำนวน 310.78 ล้านบาท ค่าออกแบบโครงสร้างโรงคลุมถังบรรจุแอลกอฮอล์ งานอาคารเก็บและคัดแยกขยะและเปลี่ยนท่อส่งน้ำดิบจำนวน 0.13 ล้านบาท ค่าจ้างซ่อมแซมปรับปรุงอาคารและระบบระบายความร้อนของระบบหมักเชื้อสำ และทำฐานคอนกรีตเสริมเหล็กพร้อมถนนรอบบริเวณอาคารส่วนของการผลิตและอาคารเก็บแอลกอฮอล์รวม 5 สัญญา จำนวน 12.69 ล้านบาท ค่าก่อสร้างฐานรากและอาคารสำหรับกลั่นพร้อมระบบเพิ่มมันเส้นเป็นวัตถุดิบจำนวน 21.40 ล้านบาท

4.9 เจ้าหนี้การค้า ประกอบด้วย

	หน่วย : ล้านบาท	
	2553	2552
รัฐวิสาหกิจ	13.60	9.03
เอกชน	72.93	56.75
รวม	<u>86.53</u>	<u>65.78</u>

4.10 เงินค่าจ้าง ประกอบด้วย

	หน่วย : ล้านบาท	
	2553	2552
โบนัสกรรมการและพนักงาน	4.61	9.29
ค่าใช้จ่ายอื่น	8.22	2.97
รวม	<u>12.83</u>	<u>12.26</u>

โบนัสกรรมการและพนักงาน ประเมินการโดยคำนวณตามหลักเกณฑ์ที่กระทรวงการคลังกำหนด ซึ่งเงินจำนวนดังกล่าวจะต้องนำเสนอขออนุมัติจัดสรรจากกระทรวงการคลัง

รายงานประจำปี 2553

4.11 กองทุนสำรองเลี้ยงชีพ

องค์การสุราฯ ได้จัดตั้งกองทุนสำรองเลี้ยงชีพพนักงานองค์การสุราฯ ซึ่งจดทะเบียนแล้วเมื่อวันที่ 24 กุมภาพันธ์ 2540 มีพนักงานสมัครเป็นสมาชิก ณ วันที่ 30 กันยายน 2553 รวม 196 ราย โดยองค์การสุราฯ จ่ายเงินสมทบเข้ากองทุนสำหรับสมาชิกที่มีอายุทำงานไม่เกิน 20 ปี ในอัตราร้อยละ 9 ของเงินเดือน ส่วนสมาชิกที่มีอายุการทำงานเกิน 20 ปี จ่ายสมทบในอัตราร้อยละ 10 ของเงินเดือน

4.12 รายละเอียดประกอบงบกำไรขาดทุน

4.12.1 ต้นทุนขายสินค้า สำหรับปีสิ้นสุดวันที่ 30 กันยายน 2553 และวันที่ 2552

		หน่วย : ล้านบาท	
		2553	2552
สินค้าคงเหลือต้นงวด		98.08	42.35
บวก	ซื้อแอลกอฮอล์	209.95	136.61
	ต้นทุนการผลิต	258.46	250.35
	ค่าภาษีแอลกอฮอล์และภาษนะบรรจุ	52.95	42.34
		619.44	471.65
หัก	สินค้าคงเหลือ - ผลิตภัณฑ์สำเร็จรูปปลายงวด	59.06	87.79
	แอลกอฮอล์ที่ซื้อคงเหลือปลายงวด	-	10.29
	แอลกอฮอล์ที่บริจาค	0.01	0.02
	ต้นทุนขาย	560.37	373.55
บวก	ต้นทุนขายแอลกอฮอล์นำเข้า	-	67.01
	ต้นทุนขายสินค้า	560.37	440.56

4.12.2 ต้นทุนการผลิต สำหรับปีสิ้นสุดวันที่ 30 กันยายน 2553 และ 2552

		หน่วย : ล้านบาท	
		2553	2552
วัตถุดิบคงเหลือต้นงวด		23.92	22.33
บวก	ซื้อ	133.71	106.38
		157.63	128.71
หัก	ตัดวัตถุดิบเป็นค่าใช้จ่ายในการขายและบริการ	0.02	0.02
		157.61	128.69
หัก	วัตถุดิบคงเหลือปลายงวด	37.99	23.92
	กากน้ำตาลสูญเสียตามธรรมชาติและตกตะกอน	0.09	1.45

Annual Report 2010



	วัตถุดิบใช้ไป	119.53	103.32
	บวก ค่าแรงงาน	4.03	3.27
	ค่าใช้จ่ายในการผลิต	<u>134.90</u>	<u>143.76</u>
	ต้นทุนการผลิต	<u>258.46</u>	<u>250.35</u>
4.12.3	ค่าแรงและค่าใช้จ่ายในการผลิต สำหรับปีสิ้นสุดวันที่ 30 กันยายน 2553 และ 2552		
	หน่วย : ล้านบาท		
		<u>2553</u>	<u>2552</u>
	ค่าแรงงาน	<u>4.03</u>	<u>3.27</u>
	ค่าใช้จ่ายในการผลิต		
	ค่าใช้จ่ายเกี่ยวกับพนักงาน	34.73	34.21
	ค่าใช้จ่ายเกี่ยวกับอาคารสถานที่และอุปกรณ์	27.04	34.21
	ค่าใช้จ่ายอื่น	<u>73.13</u>	<u>75.34</u>
	รวม	<u>134.90</u>	<u>143.76</u>
4.12.4	ค่าใช้จ่ายในการขาย สำหรับปีสิ้นสุดวันที่ 30 กันยายน 2553 และ 2552		
	หน่วย : ล้านบาท		
		<u>2553</u>	<u>2552</u>
	ค่าใช้จ่ายในการขาย		
	ค่าใช้จ่ายเกี่ยวกับพนักงาน	9.75	10.38
	ค่าใช้จ่ายเกี่ยวกับอาคารสถานที่และอุปกรณ์	8.25	9.26
	ค่าใช้จ่ายอื่น	<u>3.15</u>	<u>2.14</u>
	รวม	<u>21.15</u>	<u>21.78</u>
4.12.5	ค่าใช้จ่ายในการบริหาร สำหรับปีสิ้นสุดวันที่ 30 กันยายน 2553 และ 2552		
	หน่วย : ล้านบาท		
		<u>2553</u>	<u>2552</u>
	ค่าใช้จ่ายในการบริหาร		
	ค่าใช้จ่ายของคณะกรรมการ	8.56	4.24
	ค่าใช้จ่ายเกี่ยวกับพนักงาน	33.41	35.37
	ค่าใช้จ่ายเกี่ยวกับอาคารสถานที่และอุปกรณ์	13.91	14.00
	ค่าใช้จ่ายอื่น	<u>27.77</u>	<u>12.07</u>
	รวม	<u>83.65</u>	<u>65.68</u>

รายงานประจำปี 2553

4.13 ผลการดำเนินงาน

หน่วย : ล้านบาท

	2553	2552	เพิ่ม(ลด)	%
รายได้จากการดำเนินงาน	698.21	610.67	87.54	14.34
รายได้อื่น	10.16	20.38	(10.22)	(50.15)
รวม	708.37	631.05	77.32	12.25
ต้นทุนขายสินค้า	560.37	440.56	119.81	27.19
ค่าใช้จ่ายในการดำเนินงาน	104.81	87.47	17.34	19.82
รวม	665.18	528.03	137.15	25.97
ค่าใช้จ่ายอื่น	0.02	0.04	(0.02)	(50.00)
รวมค่าใช้จ่าย	665.20	528.07	137.13	25.97
กำไรสุทธิ	43.17	102.98	(59.81)	(58.08)

ในงวดปีนี้องค์การสุรามิรายได้ 708.37 ล้านบาท เป็นรายได้จากการดำเนินงาน 698.21 ล้านบาท รายได้อื่น 10.16 ล้านบาท มีต้นทุนขายสินค้าและค่าใช้จ่ายในการดำเนินงาน 665.18 ล้านบาท ค่าใช้จ่ายอื่น 0.02 ล้านบาท ผลการดำเนินงานลดลงจากปีก่อน 59.81 ล้านบาท โดยในปี 2553 และ 2552 มีกำไรสุทธิ 43.17 ล้านบาท และ 102.98 ล้านบาท ผลการดำเนินงานที่ลดลงส่วนใหญ่เนื่องมาจากการจำหน่ายแอลกอฮอล์ได้เพิ่มขึ้น ในขณะที่ต้นทุนขายสินค้าและค่าใช้จ่ายในการดำเนินงานเพิ่มขึ้นในอัตราสูงกว่ารายได้

4.14 กำไรสะสม

หน่วย : ล้านบาท

	2553	2552
กำไรสะสม ณ 30 กันยายน 2552	808.86	835.24
บวก กำไรสุทธิประจำปี	43.17	102.98
	852.03	938.22
หัก นำส่งรายได้แผ่นดินงวดแรกจากกำไรสุทธิประจำปี 2553 และ 2552	20.00	48.94
นำส่งรายได้แผ่นดินจากการจัดสรรกำไรสุทธิปี 2552 และ 2551	40.96	80.42
	60.96	129.36
กำไรสะสม ณ 30 กันยายน 2553	791.07	808.86



ตามหนังสือสำนักงานคณะกรรมการนโยบายรัฐวิสาหกิจที่ กค0805/ว.60 วันที่ 3 สิงหาคม 2549 เรื่องการปรับระยะเวลาการนำส่งเงินรายได้แผ่นดินของรัฐวิสาหกิจ กำหนดระยะเวลาการนำส่งเงินรายได้แผ่นดินของรัฐวิสาหกิจเป็นปีละ 2 ครั้ง โดยงวดที่ 1 จากผลการดำเนินงานงวดครึ่งปีจากงบการเงินที่สำนักงานการตรวจเงินแผ่นดินได้สอบทานแล้ว และงวดที่ 2 ให้นำส่งเมื่อสำนักงานการตรวจเงินแผ่นดินได้ตรวจสอบและรับรองการเงินแล้วเท่ากับจำนวนเงินรายได้แผ่นดินนำส่งทั้งปีหักด้วยเงินรายได้แผ่นดินที่ได้นำส่งแล้วในงวดที่ 1

4.15 เรื่องอื่นๆ

ในปีงบประมาณ 2545 ได้มีพระราชบัญญัติกองทุนสร้างเสริมสุขภาพ พ.ศ. 2544 ซึ่งได้ประกาศในราชกิจจานุเบกษา ฉบับกฤษฎีกา เล่ม 118 ตอนที่ 102 ก ลงวันที่ 7 พฤศจิกายน 2544 ให้กองทุนมีอำนาจจัดเก็บเงินบำรุงกองทุนจากผู้มีหน้าที่เสียภาษีตามกฎหมายว่าด้วยสุรา ในอัตราร้อยละสองของภาษีที่เก็บจากสุรา และองค์การสุราฯ ได้จ่ายเงินบำรุงกองทุนสนับสนุนการสร้างเสริมสุขภาพตั้งแต่วันที่ 1 พฤศจิกายน 2544 เป็นต้นมา โดยในปี 2553 และ 2552 องค์การสุราฯ ได้จ่ายเงินบำรุงกองทุนจำนวน 0.85 และ 0.60 ล้านบาท ตามลำดับ

ในปีงบประมาณ 2551 ได้มีพระราชบัญญัติองค์การกระจายเสียงและแพร่ภาพสาธารณะแห่งประเทศไทย พ.ศ. 2551 ประกาศในราชกิจจานุเบกษา ฉบับกฤษฎีกา เล่ม 125 ตอนที่ 8 ก ลงวันที่ 14 มกราคม 2551 และมีผลใช้บังคับเป็นกฎหมายในวันที่ 15 มกราคม 2551 กำหนดให้องค์การกระจายเสียงฯ มีอำนาจเก็บเงินบำรุงองค์การฯ จากผู้มีหน้าที่เสียภาษีตามกฎหมายว่าด้วย สุรา ในอัตราร้อยละ 1.5 ของภาษีที่เก็บจากสุรา และองค์การสุราฯ ได้จ่ายเงินบำรุงองค์การกระจายเสียงฯ ตั้งแต่วันที่ 1 มกราคม 2551 เป็นต้นมา โดยในปี 2553 และ 2552 องค์การสุราฯ ได้จ่ายเงินบำรุงองค์การกระจายเสียงฯ จำนวน 0.64 และ 0.45 ล้านบาท ตามลำดับ

4.17 การอนุมัติงบการเงิน

งบการเงินนี้ได้รับอนุมัติให้ออกโดยผู้อำนวยการองค์การสุรา เมื่อวันที่ 8 พฤศจิกายน 2553

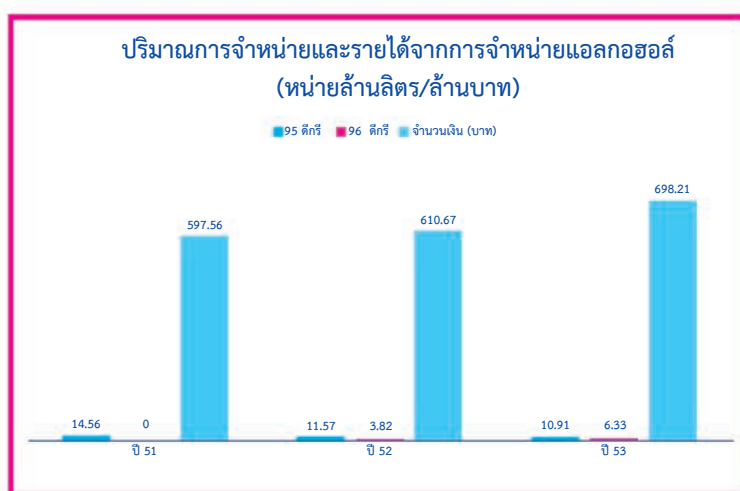
.....

ผลการดำเนินงานและการวิเคราะห์ฐานะทางการเงินปี 2553

1. ภาพรวมผลการดำเนินงาน

ผลการดำเนินงานขององค์การสุรา กรมสรรพสามิต ในปี 2553 มีกำไรสุทธิ 43.17 ล้านบาท ลดลงเมื่อเทียบกับปี 2552 เป็นจำนวน 59.81 ล้านบาท คิดเป็นร้อยละ 58.08 แม้ว่าจะมีรายได้รวม 708.37 ล้านบาท มากกว่าปี 2552 จำนวน 77.32 ล้านบาท คิดเป็นร้อยละ 12.25 แต่เนื่องจากมีค่าใช้จ่ายรวม 665.19 ล้านบาท สูงกว่าปี 2552 จำนวน 137.12 ล้านบาท สาเหตุสำคัญจากต้นทุนสินค้าขายสูงขึ้นจากต้นทุนการผลิตที่สูงขึ้นตามราคาวัตถุดิบและเชื้อเพลิงที่สูงขึ้น และสัดส่วนการจำหน่ายแอลกอฮอล์ 96 ดีกรี ที่เพิ่มขึ้น (เป็นสินค้าที่องค์การสุราฯ จำหน่ายสุราอื่นผลิต มีต้นทุนสินค้าประมาณร้อยละ 92) จึงทำให้อัตรากำไรขั้นต้นลดลง โดยปี 2553 มีอัตรากำไรขั้นต้นร้อยละ 19.74 ลดลงจากปี 2552 ที่มีอัตรากำไรขั้นต้นร้อยละ 27.86 อีกทั้งปี 2553 มีค่าใช้จ่ายในการดำเนินงานขายและบริหารสูงถึง 104.82 ล้านบาท มากกว่าปี 2552 จำนวน 17.35 ล้านบาท เนื่องจากมีค่าใช้จ่ายค่าที่ปรึกษาโครงการต่างๆ เช่น โครงการศึกษาการย้ายโรงงานแห่งใหม่และการปรับปรุงองค์การสุราฯ เป็นนิติบุคคล ทำให้กำไรสุทธิปี 2553 ลดลงเหลือร้อยละ 6.18 ลดลงจากปี 2552 ที่มีกำไรสุทธิร้อยละ 16.86 ของยอดจำหน่าย

กราฟแสดงความสัมพันธ์ระหว่างปริมาณการจำหน่ายแอลกอฮอล์และรายได้จากการจำหน่ายแอลกอฮอล์



2. ฐานะการเงิน

สินทรัพย์รวม ขององค์การสุราฯ ณ วันที่ 30 กันยายน 2553 จำนวน 945.25 ล้านบาท เพิ่มขึ้นจาก 30 กันยายน 2552 จำนวน 2.55 ล้านบาท ซึ่งสินทรัพย์ที่แตกต่างกันมาก ได้แก่ เงินสดและเงินฝากธนาคาร คงเหลือ 254.15 ล้านบาท ลดลงจากปี 2552 จำนวน 325.30 ล้านบาท เนื่องจากนำไปจ่ายชำระโครงการลงทุนการก่อสร้างหอกลิ้นใหม่และระบบเพิ่มมันเส้นเป็นวัตถุดิบ ทำให้ปี 2553 มีสินทรัพย์ถาวร 544.76 ล้านบาท เพิ่มขึ้นจากปี 2552 จำนวน 335.50 ล้านบาท



หนี้สินรวม ณ วันที่ 30 กันยายน 2553 จำนวน 104.13 ล้านบาท เพิ่มขึ้นจากปี 2552 จำนวน 20.34 ล้านบาท สาเหตุหลักจากเจ้าหนี้การค้าของราคากากน้ำตาลที่สูงขึ้น

ส่วนของทุน ณ วันที่ 30 กันยายน 2553 จำนวน 841.12 ล้านบาท ลดลงจากปี 2552 จำนวน 17.79 ล้านบาท เนื่องจากนำเงินรายได้ส่งคลังส่วนจ่ายปีงบประมาณ 2553 จำนวน 20.00 ล้านบาท รวมเป็นเงินจำนวน 60.96 ล้านบาท จึงทำให้ส่วนกำไรสะสมลดลง 17.79 ล้านบาท

3. งบกระแสเงินสด

องค์การสุราฯ มีเงินสดและรายการเทียบเท่าเงินสด ณ วันที่ 30 กันยายน 2553 จำนวน 75.03 ล้านบาท ลดลงจากปี 2552 จำนวน 64.42 ล้านบาท โดยมีกระแสเงินสดสุทธิในแต่ละกิจกรรมดังนี้

เงินสดและรายการเทียบเท่าเงินสด ณ วันที่ 30 กันยายน 2552	139.44	ล้านบาท
เงินสดสุทธิได้มาจากกิจกรรมดำเนินงาน	98.41	ล้านบาท
เงินสดสุทธิที่ใช้ไปในกิจกรรมลงทุน	(101.86)	ล้านบาท
เงินสดสุทธิที่ใช้ไปในกิจกรรมการจัดหาเงิน	(60.96)	ล้านบาท
เงินสดและรายการเทียบเท่าเงินสด ณ วันที่ 30 กันยายน 2553	75.03	ล้านบาท

เงินสดสุทธิได้มาจากกิจกรรมดำเนินงานจำนวน 98.41 ล้านบาท ประกอบด้วยกำไรสุทธิ 43.17 ล้านบาท ปรับปรุงรายการต่างๆ ที่ไม่ใช่ตัวเงินได้แก่ ค่าเสื่อมราคา ตัดค่าใช้จ่ายกากน้ำตาลสูญเสียและขาดทุนจากการปรับมูลค่าทรัพย์สินรอการจำหน่ายจำนวน 27.12 ล้านบาท นอกจากนั้นเป็นการเปลี่ยนแปลงในเงินทุนหมุนเวียนจำนวน 28.12 ล้านบาท

เงินสดสุทธิที่ใช้ไปในกิจกรรมการลงทุนจำนวน 101.86 ล้านบาท ส่วนใหญ่เนื่องจากการจ่ายเงินในกิจกรรมการลงทุนประจำปี และแผนลงทุนระยะยาวเรื่องโครงการก่อสร้างหอกลิ้นใหม่และระบบเพิ่มมันเส้นเป็นวัตถุดิบ

เงินสดสุทธิที่ใช้ไปในกิจกรรมการจัดหาเงินจำนวน 60.96 ล้านบาท เป็นการนำเงินรายได้ส่งคลังของปีงบประมาณ 2552 วงปีที่ 2 จำนวน 40.96 ล้านบาท และนำส่งระหว่างปีงบประมาณ 2553 จำนวน 20.00 ล้านบาท

4. อัตราส่วนทางการเงิน

ด้านอัตราส่วนทางการเงิน แม้ว่าอัตราส่วนต่าง ๆ จะลดลงต่ำกว่าปี 2552 แต่ยังคงถือว่าองค์การสุราฯ ยังมีฐานะการเงินที่แข็งแกร่ง กล่าวคือมีอัตรากำไรสุทธิต่อยอดขาย (ROS) เท่ากับร้อยละ 6.18 อัตราผลตอบแทนต่อสินทรัพย์ (ROA) ร้อยละ 3.49 ทั้งนี้้องค์การสุราฯ ไม่มีหนี้ระยะยาวทำให้มีอัตราส่วนหนี้ (TOTAL DEBT RATIO) เท่ากับ 0.11 เท่า

รายงานประจำปี 2553



สถิติผลการดำเนินงานที่สำคัญ

สถานะทางการเงิน

สถานะทางการเงิน Financial Status	ปีงบประมาณ 2553 Fiscal Year 2010	ปีงบประมาณ 2552 Fiscal Year 2009	เพิ่ม (ลด) ร้อยละ % Change
รายได้รวม	708.37	631.05	12.25
ค่าใช้จ่ายรวม	665.20	528.07	25.97
กำไรสุทธิ	43.17	102.98	(58.08)
สินทรัพย์รวม	945.25	942.70	0.27

อัตราส่วนทางการเงิน

อัตราส่วนทางการเงิน Financial Ratio	ปีงบประมาณ 2553 Fiscal Year 2010	ปีงบประมาณ 2552 Fiscal Year 2009	เพิ่ม (ลด) ร้อยละ % Change
ความสามารถในการทำกำไร (ร้อยละ) Net Profit Margin	6.18	16.86	(63.34)
อัตราส่วนผลตอบแทนต่อสินทรัพย์รวม (ร้อยละ) Rate of Return on Total Assets	3.49	8.77	(60.20)
อัตราส่วนผลตอบแทนต่อสินทรัพย์ถาวร (ร้อยละ) Rate of Return on Fixed Assets	6.06	39.49	(84.65)
อัตราส่วนเงินทุนหมุนเวียน (เท่า) Current Ratio	3.85	8.75	(56.00)
อัตราส่วนหนี้สิน Total Debt Ratio	0.11	0.09	(22.22)