



องค์การสุรา  
กรมสรรพสามิต

LIQUOR DISTILLERY  
ORGANIZATION

# รายงานการบริหารจัดการ ด้านความยั่งยืน ปี 2563



องค์การสุรา กรมสรรพสามิต จัดทำรายงานฉบับนี้เพื่อรายงานผลการดำเนินงานด้านความยั่งยืน ตามคู่มือการบริหารจัดการด้านความยั่งยืน โดยอ้างอิงตามแนวทางการจัดทำรายงานความยั่งยืนของ Global Reporting Initiative (GRI) และเผยแพร่ข้อมูลในระดับตัวชี้วัดหลัก (Core Option) เพื่อเปิดเผยผลการดำเนินงานการบริหารจัดการด้านความยั่งยืนครอบคลุมการดำเนินงานขององค์การสุราฯ ตามยุทธศาสตร์หลัก 3 ประการ คือ การมุ่งมั่นพัฒนาทรัพยากรมนุษย์ การสร้างประสบการณ์ที่ดีและพัฒนาความสัมพันธ์ที่ยั่งยืนกับลูกค้า การลดผลกระทบด้านสิ่งแวดล้อม และยุทธศาสตร์เสริมอีก 2 ประการ คือ การกำกับดูแลกิจการที่ดีในองค์กร และการส่งเสริมการทำให้เกิดจิตสำนึกรับผิดชอบต่อสังคม ภายในปีงบประมาณ 2563 (1 ตุลาคม 2562 ถึง 30 กันยายน 2563) โดยรายงานฉบับนี้ยังได้ได้รับการตรวจรับรองรายงานจากหน่วยงานภายนอก แต่ได้รับการรับรองรายงานโดยคณะกรรมการกำกับดูแลที่ดีและการนำองค์กรขององค์การสุราฯ เมื่อวันที่ 14 กันยายน 2563 และโดยคณะกรรมการบริหารกิจการองค์การสุราฯ เมื่อวันที่ 25 กันยายน 2563

องค์การสุราฯ ได้แสดงความมุ่งมั่นที่จะพัฒนาคุณภาพของรายงานเพื่อการพัฒนาที่ยั่งยืนและคาดหวังที่จะยกระดับการเปิดเผยข้อมูล รวมถึงได้รับการตรวจสอบความถูกต้องและให้การรับรองรายงานจากหน่วยงานภายนอกที่มีความน่าเชื่อถือ โดยยินดีรับฟังข้อเสนอแนะต่าง ๆ เพื่อนำมาทบทวนการดำเนินงานเพื่อให้สอดคล้องกับสภาพแวดล้อมทางธุรกิจและความคาดหวังของผู้มีส่วนได้เสีย

## ช่องทางติดต่อ

องค์การสุรา กรมสรรพสามิต

เลขที่ 67 หมู่ 4 ต.ปากน้ำ อ.บางคล้า จ.ฉะเชิงเทรา 24110

LIQUOR DISTILLERY ORGANIZATION

67 MOO 4 PAKNAM BANGKHLA CHACHOENGSAO 24110



091-890-6677



[www.liquor.or.th](http://www.liquor.or.th)



LDO.fanclub



@ldofanclub



องค์การสุรา  
กรมสรรพสามิต  
LIQUOR DISTILLERY  
ORGANIZATION

## วิสัยทัศน์

ดำเนินธุรกิจแอลกอฮอล์คุณภาพสูง  
โดยคำนึงถึงการมุ่งมั่นพัฒนาทรัพยากรมนุษย์  
การสร้างประสบการณ์ที่ดี  
และพัฒนาความสัมพันธ์ที่ยั่งยืนกับลูกค้า  
และการลดผลกระทบด้านสิ่งแวดล้อม







องค์การสุรา  
กรมสรรพสามิต  
LIQUOR DISTILLERY  
ORGANIZATION

## นโยบายการบริหารจัดการด้านความยั่งยืน

องค์การสุรา กรมสรรพสามิต มุ่งมั่นดำเนินธุรกิจด้านการผลิตเอทิลแอลกอฮอล์ และผลิตภัณฑ์ต่อเนื่อง เพื่อตอบสนองความต้องการด้านสาธารณสุข และภาคอุตสาหกรรมการผลิต ด้วยการพัฒนานวัตกรรมที่มีประสิทธิภาพอย่างยั่งยืน เพื่อเพิ่มประสิทธิภาพในการทำความสะอาดมือ ส่งเสริมการดูแลสุขภาพอนามัยของคนในสังคม และสร้างความยั่งยืนในการผลิตผลิตภัณฑ์แอลกอฮอล์ที่มีคุณภาพ เพิ่มความสามารถทางการแข่งขันและพัฒนาองค์กรอย่างต่อเนื่องและยั่งยืน ภายใต้ความรับผิดชอบต่อสังคมและสิ่งแวดล้อม โดยมีแนวทางตามนโยบายการบริหารจัดการด้านความยั่งยืน ยุทธศาสตร์หลัก 3 ประการและยุทธศาสตร์เสริมอีก 2 ประการ ดังนี้

### 1. การมุ่งมั่นพัฒนาทรัพยากรมนุษย์

ดำเนินการบริหารจัดการกิจกรรมในการพัฒนาและเก็บรักษาพนักงานที่มีศักยภาพในการทำงานสูงไว้กับองค์กร ส่งผลให้องค์กรได้รับประโยชน์สูงสุดจากคุณค่าของพนักงาน โดยพนักงานมีความพึงพอใจในการปฏิบัติงาน และมีความเจริญก้าวหน้าตามความมุ่งหวังของแต่ละบุคคลอย่างยั่งยืน

### 2. การสร้างประสบการณ์ที่ดีและพัฒนาความสัมพันธ์ที่ยั่งยืนกับลูกค้า

มีความมุ่งมั่นในการติดตามประสบการณ์ของลูกค้า ตั้งแต่การเข้าใจปัญหาและความต้องการลูกค้าต่อการใช้สินค้าและบริการ รวมถึงการสำรวจความพึงพอใจต่อสินค้าและบริการ เพื่อสร้างความพึงพอใจสูงสุดให้กับลูกค้า

### 3. การลดผลกระทบด้านสิ่งแวดล้อม

พัฒนาผลิตภัณฑ์ที่ตอบสนองความต้องการที่แท้จริงของลูกค้า และเป็นมิตรต่อสิ่งแวดล้อม โดยลดปริมาณการใช้ทรัพยากร เพื่อลดผลกระทบต่อสิ่งแวดล้อมที่เกิดจากกระบวนการดำเนินงานขององค์กรอย่างยั่งยืน

### 4. การกำกับดูแลกิจการที่ดีในองค์กร


ส่งเสริมให้องค์กรมีธรรมาภิบาลหรือการกำกับดูแลกิจการที่ดี เพื่อให้องค์กรสามารถสร้างมูลค่าเพิ่มให้กับทั้งองค์กรและสังคมได้อย่างยั่งยืนและมีประสิทธิภาพทั้งด้านการกำกับดูแล การติดตาม และการประเมินผลตามแนวทางพื้นฐานการกำกับดูแลกิจการที่ดี

#### 5. การส่งเสริมการทำให้เกิดจิตสำนึกรับผิดชอบต่อสังคม

การเปิดเผยข้อมูลขององค์การสุราฯ ที่เป็นสาระสำคัญ ตลอดจนข้อมูลอื่น ๆ ที่อาจส่งผลกระทบต่อผู้มีส่วนได้เสียทั้งภายในและภายนอกอย่างถูกต้องแม่นยำ เพียงพอและครบถ้วน ในเวลาอันเหมาะสม เพื่อให้เกิดการรับรู้ที่เหมาะสมด้วยวิธีที่โปร่งใสผ่านช่องทางที่เป็นธรรมและเชื่อถือได้

จึงประกาศให้ทราบโดยทั่วกัน และขอให้ถือเป็นแนวทางในการปฏิบัติต่อไป

ประกาศ ณ วันที่ 29 กันยายน พ.ศ.2563



(นางสาววีณา ลิ้มสวัสดิ์)

ประธานคณะกรรมการกำกับดูแลที่ดีและการนำองค์กร

## ยุทธศาสตร์ด้านการพัฒนาการบริหารจัดการด้านความยั่งยืน

องค์การสุราฯ มุ่งพัฒนาและให้ความสำคัญของการดำเนินธุรกิจด้านการผลิตเอทิลแอลกอฮอล์ และผลิตภัณฑ์ต่อเนื่องให้บรรลุวิสัยทัศน์ขององค์กร โดยกำหนดเป็นแนวทางการบริหารจัดการด้านความยั่งยืนบนพื้นฐานของความพึงพอใจและประโยชน์สูงสุดของผู้มีส่วนได้ส่วนเสีย ให้ครอบคลุมทุกมิติตามยุทธศาสตร์หลัก 3 ประการและยุทธศาสตร์เสริมอีก 2 ประการ ทั้งด้านเศรษฐกิจ สังคม และสิ่งแวดล้อม ภายใต้การบริหารงานที่มีหลักธรรมาภิบาล ซึ่งประกอบด้วยยุทธศาสตร์ดังต่อไปนี้



1

## การมุ่งมั่นพัฒนาทรัพยากรมนุษย์



1. การพัฒนาบุคลากรที่มี ความสามารถอย่างยั่งยืน	กิจกรรม	การดำเนินการ	ตัวชี้วัด	ผลการดำเนินการ
1.1 มุ่งมั่นพัฒนาความสามารถ ของบุคลากรและสร้างผู้นำที่ดี เพื่อองค์กรและสังคม	สอบวัดสมรรถภาพ หลักผู้บริหารและ พนักงานองค์การสุรา	จัดสอบวัดสมรรถนะหลัก Basic Core Competency จำนวน 3 ทักษะ ดังนี้  1. ความรู้เกี่ยวกับองค์กร 2. ความรู้พื้นฐานด้าน ระบบคุณภาพและ มาตรฐานองค์กร 3. ความรู้ด้านระเบียบ ข้อบังคับองค์กร	80% ของ พนักงานผ่าน การทดสอบ สมรรถนะหลัก ขององค์กร (Core Competency)	ผู้บริหารและพนักงาน องค์การสุรา สอบผ่าน มีความรู้ ความเข้าใจในหัวข้อ หรือทักษะที่ทดสอบจำนวน 3 ทักษะ ดังนี้ 1. ความรู้เกี่ยวกับองค์กร 93.78% 2. ความรู้พื้นฐานด้านระบบ คุณภาพและมาตรฐานองค์กร 84.74% 3. ความรู้ด้านระเบียบ ข้อบังคับองค์กร 81.35%
1.2 ดำเนินกระบวนการในการ พัฒนาความสามารถอย่าง ยั่งยืน โดยเริ่มจากการจัดการ อบรมให้แก่พนักงานทุกระดับ	1.1.1 อบรม หลักสูตรการจัดทำ และการควบคุม เอกสารอย่างเป็น ระบบ	จัดการอบรมเพื่อให้ ผู้บริหารและพนักงาน เข้าใจในการจัดทำและ การควบคุมเอกสาร อย่างเป็นระบบตาม ระบบมาตรฐาน	176 คน (4 รุ่น)	160 คน คิดเป็น 90%



1. การพัฒนาบุคลากรที่มี ความสามารถอย่างยั่งยืน	กิจกรรม	การดำเนินการ	ตัวชี้วัด	ผลการดำเนินการ
	1.1.2 อบรม หลักสูตรการบริหาร จัดการความเสี่ยง	จัดการอบรมเพื่อให้ ผู้บริหารและพนักงานที่ เกี่ยวข้องทราบถึง การประเมินประเด็น ภายในภายนอกพิจารณา ความต้องการและความ คาดหวังผู้มีส่วนได้เสีย ด้านความปลอดภัย อาหาร การประเมิน ความเสี่ยงและโอกาส ของงานผลิตและควบคุม คุณภาพ งานคลังสินค้า การบำรุงรักษาและ สาธารณูปโภค บุคลากร การจัดซื้อ การจำหน่าย และห้องปฏิบัติการ	37 คน	37 คน คิดเป็น 100%
	1.1.3 อบรม หลักสูตร FOOD Safety SYSTEM CERTIFICATION 22000 V.5	จัดการอบรมเพื่อให้ ผู้บริหารและพนักงาน ทราบถึงการดำเนินการ การขอการรับรอง ระบบคุณภาพและความ ปลอดภัยอาหาร	185 คน (4 รุ่น)	140 คน คิดเป็น 76%

1. การพัฒนาบุคลากรที่มี ความสามารถอย่างยั่งยืน	กิจกรรม	การดำเนินการ	ตัวชี้วัด	ผลการดำเนินการ
	1.1.4 อบรม หลักสูตรความ ปลอดภัยในการ ทำงานเบื้องต้น	จัดการอบรมเพื่อให้ ผู้บริหารและพนักงานที่ เกี่ยวข้องให้ทราบถึง การปฏิบัติงานให้คำนึงถึง ความปลอดภัย แนวทาง ป้องกันและประโยชน์ ของการป้องกันการเกิด อุบัติเหตุ	40 คน ( 2 รุ่น )	38 คน คิดเป็น 95%
	1.1.5 อบรมการ จัดการความเสี่ยง ตามมาตรฐาน ISO 14001:2015& ISO50001:2018	จัดการอบรมเพื่อสร้าง ความรู้ความเข้าใจและ ความหมายของบริบท และความเสี่ยง ด้านสิ่งแวดล้อมและ พลังงาน และฝึกทักษะ ด้านการบริหารความเสี่ยง และโอกาสด้านปฏิบัติการ และประเมินระดับ ความเสี่ยงสู่การวางแผน ดำเนินการเพื่อลดจุดอ่อน เพิ่มจุดแข็ง เพิ่มโอกาส กำจัดอุปสรรคด้วย แนวทางที่เหมาะสม	26 คน	25 คน คิดเป็น 96%

2

## การสร้างประสบการณ์ที่ดีและ พัฒนาความสัมพันธ์ที่ยั่งยืนกับลูกค้า



2.บริหารจัดการห่วงโซ่คุณค่าที่ยั่งยืน	กิจกรรม	การดำเนินการ	ตัวชี้วัด	ผลการดำเนินการ
มุ่งมั่นในการติดตามประสบการณ์ของลูกค้า ตั้งแต่การเข้าใจปัญหาและความต้องการ ลูกค้าต่อการใช้ผลิตภัณฑ์และบริการ	สำรวจความพึงพอใจลูกค้าประจำปี 2563	ดำเนินการสำรวจความพึงพอใจลูกค้าประจำปี เพื่อนำข้อมูลที่ได้จากการสำรวจมาทำการสรุปและวิเคราะห์ผลคะแนนความพึงพอใจที่ได้จากแบบสอบถาม	ได้คะแนนจากลูกค้าทุกรายไม่ต่ำกว่าร้อยละ 80	ร้อยละ 83.84



3

## การแสดงผลระดับด้านสิ่งแวดล้อม



3. ลดผลกระทบต่อ สิ่งแวดล้อม	กิจกรรม	การดำเนินการ	ตัวชี้วัด	ผลการดำเนินการ
3.1 มุ่งมั่นในการบริหารจัดการ สิ่งแวดล้อมและไม่สร้าง ผลกระทบต่อสิ่งแวดล้อม รอบบริเวณองค์การสุราฯ	3.1.1 การบริหาร จัดการผลกระทบต่อ สิ่งแวดล้อมและ ส่งเสริมการอนุรักษ์ ทรัพยากรธรรมชาติ	ดำเนินการตามแผน ดำเนินงานตามระบบการ จัดการ ด้านสิ่งแวดล้อม ปีงบประมาณ 2563	ไม่เกิด ข้อร้องเรียน ด้าน สิ่งแวดล้อม	หนังสือยืนยันการรักษาระบบ ISO 14001:2015
	3.1.2 โครงการลด ระยะเวลาใช้น้ำฆ่า เชื้อในถังหมักส่า	3.1.2.1 ตรวจสอบ ระยะเวลาใช้น้ำฆ่าเชื้อ ในถังหมักส่า  3.1.2.2 ทดสอบ ระยะเวลาที่เหมาะสมใน การใช้น้ำฆ่าเชื้อในถัง หมักส่า  3.1.2.3 ติดตาม ระยะเวลาใช้ ไอน้ำฆ่าเชื้อในถังหมักส่า ที่เหมาะสม  3.1.2.4 รายงานสรุปผล การดำเนินการ		พลังงานภาพรวมต่อหน่วย ผลผลิตแอลกอฮอล์ลดลง 4.21 %

3. ลดผลกระทบต่อ สิ่งแวดล้อม	กิจกรรม	การดำเนินการ	ตัวชี้วัด	ผลการดำเนินการ
3.2 ดำเนินการกำหนด แนวทางเพื่อใช้คำนวณปริมาณ การปลดปล่อยก๊าซเรือน กระจก โดยอ้างอิงตาม มาตรฐานสากล	โครงการ น้ำหมัก ชีวภาพเคลื่อนที่	แผนกสิ่งแวดล้อมนำ น้ำกากส่าไปใช้ประโยชน์ โดยการนำไปผลิตเป็น น้ำหมักชีวภาพ เพื่อนำ น้ำกากส่าไปใช้ประโยชน์ โดยไม่ส่งผลกระทบต่อ สิ่งแวดล้อม แล้วนำข้อมูล ปริมาณน้ำเสียที่แจกจ่าย ให้เกษตรกรมาประเมิน เพื่อวิเคราะห์หาปริมาณ ก๊าซเรือนกระจกที่เกิดขึ้น	ลดการปล่อย ก๊าซเรือน กระจก ไม่น้อยกว่า ร้อยละ 1.25 เทียบกับ ปี 2562	



4

## การกำกับดูแลกิจการที่ดีในองค์กร





4. การกำกับดูแลกิจการ ที่ดี	กิจกรรม	การดำเนินการ	ตัวชี้วัด	ผลการดำเนินการ
วางรากฐานที่แข็งแกร่งสำหรับ องค์กรให้เติบโตอย่างยั่งยืน ด้วยการกำกับดูแลกิจการที่ดี	ผลคะแนนระดับ คุณธรรมและความ โปร่งใสในการ ดำเนินงานของ หน่วยงานรัฐ (Integrity and Transparency Assessment : ITA)	สำนักงาน ป.ป.ช. ได้ ดำเนินโครงการประเมิน คุณธรรมและความ โปร่งใสในการดำเนินงาน ของหน่วยงานภาครัฐ เพื่อมุ่งหวังพัฒนาและ ยกระดับหน่วยงาน ในด้านคุณธรรมและ ความโปร่งใสในการ ดำเนินงานของหน่วยงาน ภาครัฐ โดยใช้แนวทาง และ เครื่องมือการประเมิน ตามที่สำนักงาน ป.ป.ช. กำหนด	ร้อยละ 100	เกณฑ์ระดับคุณธรรมและ ความโปร่งใสอยู่ระดับ A (89.31%) เมื่อเทียบกับ ปี 2561 ได้คะแนนเพิ่มขึ้น ร้อยละ 12.33

5

## การส่งเสริมการทำให้เกิด จิตสำนึกรับผิดชอบต่อสังคม



5. จิตสำนึกในการ รับผิดชอบต่อสังคม	กิจกรรม	การดำเนินการ	ตัวชี้วัด	ผลการดำเนินการ
5.1 สนับสนุนและส่งเสริม พนักงานและผู้เกี่ยวข้องให้มี จิตสำนึกในการรับผิดชอบต่อสังคม ได้แก่ การมีส่วนร่วม ทำงานอาสาสมัครจิตอาสา และกิจกรรมสาธารณประโยชน์ ร่วมกับชุมชน	โครงการเผยแพร่สื่อ ประชาสัมพันธ์ด้าน จัดการด้านความ ยั่งยืนขององค์กร	จัดทำภาพประชาสัมพันธ์ เผยแพร่ที่บอร์ด ประชาสัมพันธ์	100%	ผู้บริหารและพนักงานมีรับรู้ เกี่ยวกับการดำเนินงานด้าน จัดการด้านความยั่งยืน 100%
5.2 พัฒนาบุคลากรให้เป็นผู้ที่ มีความตระหนักถึงการ ปฏิบัติงานด้วยความเป็นธรรม สุจริต โปร่งใส รับผิดชอบต่อ สังคม	โครงการส่งเสริม จริยธรรม จรรยาบรรณ ประจำปี 2563	จัดทำแบบสอบถาม ความรู้ความเข้าใจ เกี่ยวกับ จริยธรรม จรรยาบรรณ ในหัวข้อ Conflict of interest ผ่านระบบ google form	ร้อยละ 100	ผู้บริหารและพนักงานมี ความรู้ความเข้าใจในหัวข้อ จริยธรรมและจรรยาบรรณอยู่ ในเกณฑ์ดี 84.35%

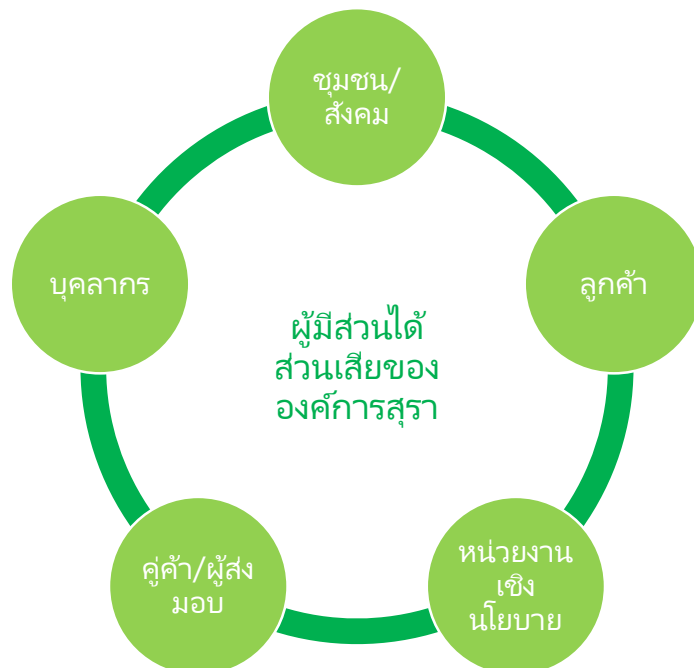
# องค์การสุรา กับ ผู้มีส่วนได้ส่วนเสีย

## การดำเนินงานกับผู้มีส่วนได้ส่วนเสีย

องค์การสุราฯ มีการวิเคราะห์เพื่อจัดระดับความสำคัญของผู้มีส่วนได้ส่วนเสียในมิติของผลกระทบ (Impact) และ อิทธิพล (Effect) ซึ่งการจัดระดับความสำคัญกลุ่มผู้มีส่วนได้ส่วนเสีย เป็นขั้นตอนที่สำคัญเพื่อใช้ในการวางกลยุทธ์ในการ สร้างสัมพันธ์ที่ดี รวมถึงการตอบสนองความต้องการและความคาดหวังของแต่ละกลุ่มผู้มีส่วนได้ส่วนเสียได้อย่างสมดุล โดย ได้พิจารณาจากระดับผลกระทบ และการมีอิทธิพลต่อองค์กร

องค์การสุราฯ มีการวิเคราะห์ประเด็นความต้องการของผู้มีส่วนได้ส่วนเสียที่บูรณาการกับยุทธศาสตร์/ทิศ ทางการดำเนินงานขององค์กร โดยมีการวิเคราะห์และจัดอันดับความสำคัญของประเด็น โดยใช้ผลจากการวิเคราะห์ความ พึงพอใจ ความคาดหวังของผู้มีส่วนได้ส่วนเสีย ช่องว่างระหว่างความพึงพอใจและความคาดหวัง (Gap) ๓ อันดับแรกของผู้ มีส่วนได้ส่วนเสียแต่ละกลุ่ม จะถูกนำมาเป็นแนวทางในการยกระดับความพึงพอใจของผู้มีส่วนได้ส่วนเสียนั้น เพื่อลด ช่องว่างความพึงพอใจและความคาดหวัง รวมทั้งยกระดับความพึงพอใจให้กับผู้มีส่วนได้ส่วนเสียในแต่ละกลุ่มเพิ่มขึ้นต่อไป ในอนาคต

## ผู้มีส่วนได้ส่วนเสียขององค์การสุรา





## วิธีการดำเนินงานกับผู้มีส่วนได้ส่วนเสีย

1. วิเคราะห์บริบทองค์กร (Organizational Profile) และจัดกลุ่มผู้มีส่วนได้ส่วนเสียตามห่วงโซ่ อุปทาน (Supply chain)
2. สำรวจและวิเคราะห์ระดับการรับรู้ ความคาดหวัง ของผู้มีส่วนได้ส่วนเสีย โดยมีจำนวนตัวอย่างเพียงพอและครอบคลุมกลุ่มผู้มีส่วนได้ส่วนเสียตามที่จำแนกไว้ โดยต้องครอบคลุมประเด็นต่าง ๆ อาทิ ระดับการรับรู้และความคาดหวังที่มีต่อผลิตภัณฑ์ การบริการ และการปฏิบัติการขององค์กร รวมถึงวิเคราะห์กระบวนการทำงาน เพื่อยกระดับความสามารถในการแข่งขัน และโอกาสในการสร้างนวัตกรรม
3. จัดทำยุทธศาสตร์ด้านผู้มีส่วนได้ส่วนเสียปี 2563 – 2567 และแผนการสร้างความสัมพันธ์ และบริหารจัดการผู้มีส่วนได้ส่วนเสีย ประจำปี 2563 เพื่อปรับปรุงกระบวนการที่เกี่ยวข้องในการลดช่องว่าง ความคาดหวังของผู้มีส่วนได้ส่วนเสียให้น้อยลง
4. เผยแพร่สื่อสารยุทธศาสตร์ด้านผู้มีส่วนได้ส่วนเสียปี 2563 – 2567 และแผนการสร้างความสัมพันธ์และบริหารจัดการผู้มีส่วนได้ส่วนเสีย ประจำปี 2563 ให้หน่วยงานที่เกี่ยวข้องและผู้มีส่วนได้ส่วนเสียรับรู้

## นโยบายด้านผู้มีส่วนได้ส่วนเสีย

### หน่วยงานเชิงนโยบาย

- 1) ปฏิบัติตามนโยบายของหน่วยงานเชิงนโยบาย ในฐานะผู้กำกับดูแล และผู้กำหนดนโยบาย อีกทั้งร่วมเป็นกำลังสำคัญในการขับเคลื่อนขีดความสามารถในการแข่งขันของประเทศ
- 2) ดำเนินภารกิจบนพื้นฐานความรับผิดชอบ โปร่งใส พร้อมรับการตรวจสอบ รวมถึงรายงานผลการดำเนินงานและสถานภาพขององค์กรอย่างสม่ำเสมอ ครบถ้วน และตามความเป็นจริง
- 3) ปฏิบัติหน้าที่ด้วยความซื่อสัตย์สุจริต มีจริยธรรม และจิตสำนึกที่ดีในการปฏิบัติงาน รวมทั้งต่อต้านการทุจริตและคอร์รัปชันในทุกรูปแบบ
- 4) บริหารจัดการทรัพยากรขององค์กรให้เกิดประโยชน์สูงสุด สร้างผลประกอบการที่สามารถเลี้ยงตัวเองได้และพัฒนาองค์กรให้มีความเจริญก้าวหน้าอย่างยั่งยืน

### ลูกค้า

- 1) ผลิตแอลกอฮอล์ที่ได้คุณภาพมีมาตรฐาน และให้บริการที่ดี ในราคาเป็นธรรม เพื่อตอบสนองความต้องการและความคาดหวังของลูกค้า
- 2) เพิ่มช่องทางการจำหน่ายให้ลูกค้าเข้าถึงได้ เข้าถึงง่าย อย่างทั่วถึง
- 3) ปฏิบัติต่อลูกค้าทุกรายเท่าเทียมกัน เป็นธรรม โปร่งใส ด้วยใจให้บริการ มีมารยาท และมนุษยสัมพันธ์ที่ดี
- 4) นำเทคโนโลยีดิจิทัลและนวัตกรรมมาใช้อย่างเหมาะสม เพื่ออำนวยความสะดวกลูกค้าในทุกขั้นตอน
- 5) จัดให้มีช่องทางเพื่อรับฟังเสียงของลูกค้า และดำเนินการแก้ไขปัญหาข้อร้องเรียนด้วยความรวดเร็ว อย่างเป็นระบบ

### คู่ค้า/ผู้ส่งมอบ

- 1) ปฏิบัติตามเงื่อนไขต่าง ๆ ที่ได้ให้ข้อตกลงไว้กับ คู่ค้า/ผู้ส่งมอบ อย่างเคร่งครัด และไม่ละเมิดสิทธิตามกฎหมาย
- 2) ในกรณีที่ไม่สามารถปฏิบัติตามเงื่อนไขข้อตกลงได้ ต้องรีบแจ้ง คู่ค้า/ผู้ส่งมอบ ให้ทราบล่วงหน้าเพื่อร่วมกันหาทางแก้ไขโดยเร่งด่วน
- 3) ให้ความเป็นธรรมและเท่าเทียมกันในการคัดเลือก และการปฏิบัติต่อ คู่ค้า คู่ค้า/ผู้ส่งมอบ ทุกราย
- 4) ไม่เรียก ไม่รับ ไม่จ่ายผลประโยชน์ที่ไม่สุจริตต่อคู่ค้า/ผู้ส่งมอบ และปฏิบัติตามกฎหมาย ระเบียบ ข้อบังคับว่าด้วยการจัดซื้อจัดจ้างและอื่น ๆ ที่เกี่ยวข้องอย่างเคร่งครัด
- 5) ช่วยเหลือ คู่ค้า/ผู้ส่งมอบ ในสิ่งที่ถูกต้อง เพื่อบรรลุข้อตกลงที่มีต่อกัน

### ชุมชน/สังคม

- 1) ดำเนินการกิจการคำนึงถึงประโยชน์ส่วนรวม และไม่กระทำการใด ๆ ที่จะมีผลเสียหายต่อ ชุมชน สังคม สิ่งแวดล้อม ทรัพยากรธรรมชาติ และประโยชน์สาธารณะ
- 2) ให้การสนับสนุนกิจกรรมที่จะมีส่วนสร้างสรรค์ ชุมชน สังคม และสิ่งแวดล้อม
- 3) ปลุกฝังจิตสำนึกในเรื่องความรับผิดชอบต่อ ชุมชน สังคม และสิ่งแวดล้อม ให้เกิดขึ้นในหมู่ผู้บริหารและพนักงานทุกระดับ
- 4) กำหนดเป้าหมายการพัฒนาองค์กรเพื่อบรรลุสู่ความยั่งยืน ภายใต้มาตรฐานสิ่งแวดล้อมที่ได้กำหนดไว้อย่างเคร่งครัด รวมถึงการสร้างสมดุลทั้งในเชิงเศรษฐกิจ สังคม และสิ่งแวดล้อม

### พนักงาน

- 1) ปฏิบัติต่อพนักงานทุกคนอย่างเท่าเทียมกันตามหลักสิทธิมนุษยชน
- 2) ให้ผลตอบแทนและสวัสดิการที่เป็นธรรมแก่พนักงาน มีกฎระเบียบให้พนักงานถือปฏิบัติอย่างชัดเจน รวมทั้งดูแลสภาพแวดล้อมในการทำงานให้มีความปลอดภัยในชีวิตและทรัพย์สินของพนักงานอยู่เสมอ
- 3) ให้ความสำคัญต่อการพัฒนาความรู้ความสามารถของพนักงาน รวมทั้งสนับสนุนให้พนักงานมีความคิดริเริ่มสร้างสรรค์ เพื่อพัฒนาต่อยอดเป็นนวัตกรรม
- 4) บริหารงานโดยหลีกเลี่ยงการกระทำใด ๆ ซึ่งอาจมีผลกระทบต่อความมั่นคงในหน้าที่การงานของพนักงาน
- 5) ให้พนักงานถือปฏิบัติตามค่านิยมองค์กร จริยธรรม และจรรยาบรรณดาเนินงาน รวมถึงกฎหมายและระเบียบ ข้อบังคับที่เกี่ยวข้องโดยเคร่งครัด
- 6) ปลุกฝังให้พนักงานมีจิตสาธารณะ รับผิดชอบต่อชุมชน สังคม และสิ่งแวดล้อม

## กรอบการดำเนินงานกับผู้มีส่วนได้ส่วนเสีย

ผู้มีส่วนได้ส่วนเสีย	ความต้องการ	ความคาดหวัง	ผลการดำเนินงานด้าน มุ่งเน้น/บริหารจัดการผู้มีส่วนได้ส่วนเสียที่ผ่านมา
หน่วยงานเชิงนโยบาย	ปฏิบัติตามนโยบาย และ รายงานผลการ ดำเนินงาน ตามที่ กำหนด	ผลการดำเนินงานเป็นไปตามที่ กำหนด	มีการจัดประชุมเพื่อรับฟังความ คิดเห็นในการกำหนดวิสัยทัศน์ และนโยบายสำคัญของ กระทรวงการคลัง และกรม สรรพสามิต ตามแผนการประชุม
ลูกค้า	<ul style="list-style-type: none"> <li>- ปฏิบัติต่อกันอย่างเป็นธรรม</li> <li>- คำนึงถึงผลประโยชน์ที่ หน่วยงานและ ผู้เกี่ยวข้อง ได้รับตาม ประเด็นความ ร่วมมือ อย่างเท่าเทียม</li> </ul>	<ul style="list-style-type: none"> <li>- ลูกค้ามีความคาดหวังว่า องค์การสุราฯ จะอำนวยความสะดวกด้านการบริการ เช่น การขนส่ง การบริการด้านการ ซื้อขาย การให้ข้อมูล รายละเอียดสินค้าและ ผลิตภัณฑ์และการ ประชาสัมพันธ์ ที่ถูกต้องและ สะดวกรวดเร็ว</li> <li>- ลูกค้ามีความคาดหวังว่า องค์การสุราฯ สามารถรองรับ ปริมาณความต้องการ แอลกอฮอล์ของประชาชนที่ ต้องการใช้ได้อย่างเพียงพอ โดยแอลกอฮอล์ที่ผลิต ยังคงมี คุณภาพตามมาตรฐานต่าง ๆ</li> <li>- ลูกค้ามีความคาดหวังว่า องค์การสุราฯ สามารถอำนวยความสะดวกและให้คำแนะนำ ในการติดต่อซื้อขาย แอลกอฮอล์กับสรรพสามิต พื้นที่ได้</li> </ul>	<ul style="list-style-type: none"> <li>- องค์การสุราฯ มีการจัดสำรวจ ความพึงพอใจของลูกค้าและจัด ประชุมสัมมนาลูกค้าประจำปี เพื่อรับฟังความคิดเห็นในการ กำหนดวิสัยทัศน์และนโยบาย สำคัญขององค์กร</li> <li>- องค์การสุราฯ มีการกำหนด ผู้รับผิดชอบในการประสานดูแล ลูกค้าแต่ละกลุ่ม</li> </ul>
คู่ค้า/ผู้ส่งมอบ	<ul style="list-style-type: none"> <li>- ปฏิบัติต่อคู่ค้าสัญญาและ เงื่อนไขต่าง ๆ ตามที่ตกลงไว้</li> </ul>	<ul style="list-style-type: none"> <li>- นำหลักธรรมาภิบาลมาใช้ในการ การบริหาร งานขององค์กร</li> <li>- ปฏิบัติตามสัญญาและเงื่อนไข ต่าง ๆ ตามที่ตกลงไว้</li> <li>- ปรับปรุงกระบวนการชำระหนี้ ให้มีความรวดเร็ว ตรงเวลา</li> </ul>	<ul style="list-style-type: none"> <li>- มีการกำหนดผู้รับผิดชอบในการ ประสานดูแลธุรกรรมการจัดซื้อ/ จัดจ้างจำแนกตามประเภท คู่ค้า/ ผู้ส่งมอบ</li> </ul>

ผู้มีส่วนได้ส่วนเสีย	ความต้องการ	ความคาดหวัง	ผลการดำเนินงานด้าน มุ่งเน้น/บริหารจัดการผู้มีส่วนได้ส่วนเสียที่ผ่านมา
ชุมชน/สังคม	<ul style="list-style-type: none"> <li>- ดูแลเผื่อระวังผลกระทบด้านสิ่งแวดล้อม และปลอดภัยที่อาจมีผลต่อชุมชนละแวก ข้างเคียง</li> </ul>	<ul style="list-style-type: none"> <li>- เป็นองค์กรที่ผลิตสินค้าที่มีคุณภาพ คำนึงถึงความปลอดภัยของผู้บริโภค</li> <li>- เป็นองค์กรที่มีการบริหารจัดการผลกระทบต่อสิ่งแวดล้อมตามมาตรฐานสากล</li> <li>- เป็นองค์กรที่ช่วยพัฒนาชุมชน มีส่วนร่วมกับชุมชน สนับสนุนงบประมาณให้กับชุมชนและมีศูนย์จัดจำหน่ายสินค้าขององค์กรสุราฯ</li> </ul>	<ul style="list-style-type: none"> <li>- กำหนดให้คณะทำงาน CSR เป็นผู้รับผิดชอบในการประสานงานกับหน่วยงานท้องถิ่น</li> <li>- การจัดกิจกรรมสัมพันธ์ไมตรีกับชุมชนและหน่วยงานท้องถิ่น ด้วยการทำโครงการนำน้ำกากสาไปใช้ประโยชน์</li> <li>- ประสานงานกับหน่วยราชการท้องถิ่นในการของบประมาณในการสนับสนุนโครงการปรับปรุงถนน</li> </ul>
บุคลากร	<ul style="list-style-type: none"> <li>- ค่าตอบแทน</li> <li>- สิทธิประโยชน์และสวัสดิการ</li> <li>- ความมั่นคง</li> <li>- โอกาสในการก้าวหน้าในสายงาน</li> <li>- ความปลอดภัยในการทำงานและอาชีวอนามัย</li> <li>- การพัฒนาองค์ความรู้ทั่วไปและเฉพาะสายงาน</li> <li>- ความสุขใจในการทำงาน</li> <li>- การเปิดเผยข้อมูล การดำเนินงานของ ผู้บริหาร</li> <li>- กฎระเบียบที่ชัดเจน</li> <li>- สิ่งแวดล้อมที่ดี</li> <li>- การพัฒนาทักษะความรู้ที่เหมาะสม Individual Development Plan (IDP)</li> </ul>	<ul style="list-style-type: none"> <li>- เป็นผู้นำอุตสาหกรรม เอทิลแอลกอฮอล์คุณภาพสูง ตอบสนองความต้องการด้านการแพทย์และการสาธารณสุข และพัฒนาและปรับปรุงผลิตภัณฑ์และกระบวนการทำงานอย่างต่อเนื่อง</li> <li>- เป็นองค์กรที่ปฏิบัติตามกฎหมาย กฎระเบียบ และข้อกำหนด ทั้งในด้านสิ่งแวดล้อม ด้านอาชีวอนามัยและความปลอดภัยอย่างเคร่งครัด และมีระบบการบริหารจัดการที่ดี</li> <li>- เป็นองค์กรที่สนับสนุนการพัฒนาความสามารถ การทำงานอย่างต่อเนื่อง ให้มีความมั่นใจในคุณภาพชีวิตของพนักงานในการทำงาน</li> </ul>	<ul style="list-style-type: none"> <li>- ดำเนินงานดูแลด้านสวัสดิการให้แก่บุคลากรอย่างทั่วถึง ทั้งสวัสดิการด้านการเงิน ค่ารักษาพยาบาล และสวัสดิการด้านตรวจสอบสุขภาพประจำปีให้แก่บุคลากร</li> <li>- ดำเนินการด้านฝึกอบรม เพื่อเพิ่มความรู้ความสามารถให้กับบุคลากรอย่างทั่วถึงทั้งองค์กร</li> </ul>



สรุปผลการดำเนินงานด้านการบริหารจัดการด้านความยั่งยืน ปีงบประมาณ 2563

ยุทธศาสตร์	ตัวชี้วัด	หน่วย	ผลการดำเนินงาน ปีงบประมาณ 2563
<b>1. การมุ่งมั่นพัฒนาทรัพยากรมนุษย์</b>			
1.1 มุ่งมั่นพัฒนา ความสามารถของ บุคลากรและสร้างผู้นำที่ดี เพื่อองค์กรและสังคม	80% ของพนักงานผ่าน การทดสอบสมรรถนะ หลักขององค์กร (Core Competency)	%	ผู้บริหารและพนักงาน องค์การสุรา สอบผ่าน มีความรู้ ความเข้าใจใน หัวข้อหรือทักษะที่จัด สอบจำนวน 3 ทักษะ ดังนี้ 1. ความรู้เกี่ยวกับ องค์กร 93.78% 2. ความรู้พื้นฐานด้าน ระบบคุณภาพและ มาตรฐานองค์กร 84.74% 3. ความรู้ด้านระเบียบ ข้อบังคับองค์กร 81.35%
1.2 ดำเนินกระบวนการ ในการพัฒนา ความสามารถอย่างยั่งยืน โดยเริ่มจากการจัดการ อบรมให้แก่พนักงานทุก ระดับ	พนักงานเข้าอบรม 100%	%	พนักงานเข้าอบรม 91.4%

ยุทธศาสตร์	ตัวชี้วัด	หน่วย	ผลการดำเนินงาน ปีงบประมาณ 2563
2. การสร้างประสบการณ์ ที่ดีและพัฒนา ความสัมพันธ์ที่ยั่งยืนกับ ลูกค้า	ได้คะแนนจากลูกค้าทุก รายไม่ต่ำกว่า ร้อยละ 80	ร้อยละ	ร้อยละ 83.84
3. การลดผลกระทบด้านสิ่งแวดล้อม			
3.1 มุ่งมั่นในการบริหารจัดการสิ่งแวดล้อมและไม่สร้างผลกระทบต่อสิ่งแวดล้อมรอบบริเวณองค์การสุราฯ			
3.1.1 การบริหารจัดการ ผลกระทบต่อสิ่งแวดล้อม และส่งเสริมการอนุรักษ์ ทรัพยากรธรรมชาติ	ไม่เกิด ข้อร้องเรียนด้าน สิ่งแวดล้อม		หนังสือยืนยันการคง รักษาระบบ ISO 14001:2015
3.1.2 โครงการลด ระยะเวลาใช้น้ำฆ่าเชื้อ ในถังหมักสา	พลังงานภาพรวมต่อ หน่วยผลผลิต แอลกอฮอล์ลดลง 1.7 %	%	พลังงานภาพรวมต่อ หน่วยผลผลิต แอลกอฮอล์ลดลง 4.21 %
3.2 ดำเนินการกำหนด แนวทางเพื่อใช้คำนวณ ปริมาณการปลดปล่อย ก๊าซเรือนกระจก โดย อ้างอิงตาม มาตรฐานสากล	ลดการปล่อยก๊าซเรือน กระจก ไม่น้อยกว่า ร้อยละ 1.25 เทียบกับ ปี 2562	ร้อยละ	
4.การกำกับดูแลกิจการที่ ดีในองค์กร	ร้อยละ 100	ร้อยละ	ร้อยละ 89.31 (ได้ คะแนนเพิ่มขึ้นร้อยละ 12.33 เมื่อเทียบกับปี 2561)

ยุทธศาสตร์	ตัวชี้วัด	หน่วย	ผลการดำเนินงาน ปีงบประมาณ 2563
5. การส่งเสริมการทำให้เกิดจิตสำนึกรับผิดชอบต่อสังคม			
5.1 สนับสนุนและส่งเสริมพนักงานและผู้เกี่ยวข้องให้มีจิตสำนึกในการรับผิดชอบต่อสังคม ได้แก่ การมีส่วนร่วมทำงานอาสาสมัครจิตอาสา และกิจกรรมสาธารณประโยชน์ร่วมกับชุมชน	100%	%	ผู้บริหารและพนักงานมีรับรู้เกี่ยวกับการดำเนินงานด้านการจัดการด้านความยั่งยืน 100%
5.2 พัฒนาบุคลากรให้เป็นผู้ที่มีความตระหนักถึงการปฏิบัติงานด้วยความเป็นธรรม สุจริต โปร่งใส รับผิดชอบต่อสังคม	ร้อยละ 100	ร้อยละ	ผู้บริหารและพนักงานมีความรู้ความเข้าใจในหัวข้อจริยธรรมและจรรยาบรรณอยู่ในเกณฑ์ดี 84.35%

ตามสรุปผลการดำเนินงานด้านการบริหารจัดการด้านความยั่งยืน ปีงบประมาณ 2563 ข้างต้น องค์การสุราฯ จึงนำมาใช้เป็นข้อมูลพื้นฐานประกอบการพัฒนาในการทบทวนกลยุทธ์การพัฒนาอย่างยั่งยืน และแผนปฏิบัติงานปี 2564 ต่อไป

## แผนดำเนินการระยะยาว

### บริหารจัดการห่วงโซ่มูลค่าที่ยั่งยืน

#### เป้าหมายปี 2564-2570

- ได้คะแนนความพึงพอใจจากลูกค้าอย่างน้อย 50% ของลูกค้าทั้งหมดไม่ต่ำกว่าร้อยละ 80

#### แนวทางการดำเนินงาน

- ดำเนินการตามมาตรฐานปฏิบัติในการสร้างความพึงพอใจและความคาดหวังของลูกค้าเพื่อตอบสนองความต้องการของลูกค้าอย่างยั่งยืน

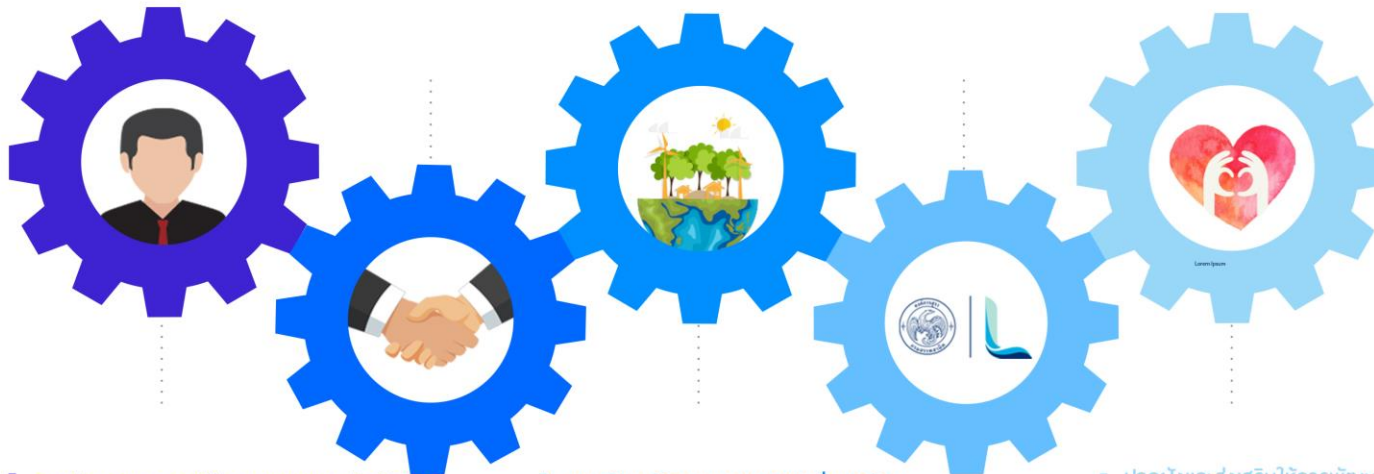
### ส่งเสริมการกำกับดูแลกิจการที่ดีและการสร้างวัฒนธรรมในการดำเนินธุรกิจอย่างมีความรับผิดชอบ

#### เป้าหมายปี 2564-2570

- ผลคะแนนระดับคุณธรรมและความโปร่งใสการดำเนินงานของหน่วยงานภาครัฐ (Integrity and Transparency Assessment: ITA) อยู่ในระดับ A
- องค์การสุรารักษ์ ได้คะแนนการกำกับดูแลกิจการที่ดีเพิ่มขึ้นอย่างน้อย 1 ระดับ

#### แนวทางการดำเนินงาน

- เสริมสร้างพลังการมีส่วนร่วมและบูรณาการทุกภาคส่วนเกี่ยวกับการป้องกันและต่อต้านการทุจริต
- ดูแลโครงสร้างการกำกับดูแลกิจการที่ดีตั้งแต่ระดับผู้บริหารจนถึงระดับปฏิบัติการ



### การพัฒนาบุคลากรที่มีความสามารถอย่างยั่งยืน

#### เป้าหมายปี 2564-2570

- 80% ของพนักงานได้รับการอบรมพัฒนาศักยภาพตามตำแหน่ง
- 20% ของพนักงานได้รับพัฒนาให้สามารถเป็นวิทยากรในการถ่ายทอดความรู้ให้กับพนักงานด้วยกัน

#### แนวทางการดำเนินงาน

- พัฒนาพนักงานให้สามารถเป็นวิทยากรในการถ่ายทอดความรู้ให้กับพนักงานด้วยกัน
- จัดหลักสูตรการอบรมและพัฒนาสำหรับพนักงานให้ครอบคลุมกับพนักงานตามความเหมาะสมของตำแหน่ง

### การบริหารจัดการผลกระทบต่อสิ่งแวดล้อมและส่งเสริมการอนุรักษ์ทรัพยากรธรรมชาติ

#### เป้าหมายปี 2564-2570

- อัตราการลดการปล่อยพลังงานในองค์กรสุรารักษ์ ลดลง 2% เทียบกับปีที่ผ่านมา
- อัตราการปล่อยก๊าซคาร์บอนไดออกไซด์ในองค์กรสุรารักษ์ ลดลง 20% เทียบกับปีฐาน

#### แนวทางการดำเนินงาน

- รักษาการได้รับการรับรองระบบการจัดการสิ่งแวดล้อม ISO 14001 อย่างต่อเนื่อง
- รักษาการได้รับการรับรองการจัดการพลังงาน ISO 50001 และได้รับการรับรองอย่างต่อเนื่อง
- ส่งเสริมการดำเนินโครงการคาร์บอนฟุตพริ้นท์ (Carbon Footprint) ของผลิตภัณฑ์ให้ครอบคลุมในทุกกิจกรรมขององค์กร

### ปลูกฝังและส่งเสริมให้การพัฒนาอย่างยั่งยืนเป็นส่วนหนึ่งของการดำเนินงานขององค์กร

#### เป้าหมายปี 2564-2570

- 80% ของพนักงานมีความเข้าใจและตระหนักถึงแนวทางการพัฒนาอย่างยั่งยืนขององค์กร

#### แนวทางการดำเนินงาน

- ด้านให้ความรู้: การฝึกอบรมที่เกี่ยวข้องกับการพัฒนาอย่างยั่งยืนและแบ่งปันประสบการณ์จากการดำเนินการที่เป็นเลิศ
- ด้านการปลูกฝัง: ขยายผลจากการอบรมสู่การปฏิบัติจริง การวัดผลและพัฒนาระบบการที่ยั่งยืนอย่างต่อเนื่อง สนับสนุนการพัฒนาอย่างยั่งยืน โดยใช้องค์ความรู้จากการประเมินเป็นแนวทางปฏิบัติ
- ด้านการส่งเสริม: แบ่งปันเรื่องราวของความสำเร็จขององค์กร โดยเผยแพร่ผลการดำเนินงานด้านการพัฒนาอย่างยั่งยืนอย่างโปร่งใส และสอดคล้องผ่านสื่อออนไลน์ เช่น เว็บไซต์