

## สารจากประธานกรรมการ



องค์การสุรา กรมสรรพสามิต เป็นรัฐวิสาหกิจในสังกัดกระทรวงการคลัง ดำเนินธุรกิจตามวัตถุประสงค์ที่กำหนดไว้ในคำสั่งที่ 24367/2506 ลงวันที่ 25 กันยายน 2506 โดยมีภารกิจหลักนำเงินส่งรัฐในรูปแบบของรายได้จากการดำเนินงานและภาษีประเภทต่าง ๆ เพื่อใช้ในการพัฒนาประเทศ

ในปี 2556 องค์การสุรา เริ่มเตรียมความพร้อมในการรองรับ AEC โดยทำการศึกษากรอบของกฎหมาย พระราชบัญญัติต่าง ๆ ที่เกี่ยวข้อง ซึ่งอาจส่งผลกระทบต่อการดำเนินงานขององค์การสุรา ในอนาคต ประกอบกับในปี 2555 องค์การสุรา ได้รับผลกระทบจากปัญหาต่าง ๆ ที่ต้องเผชิญอยู่อย่างต่อเนื่อง ทั้งในเรื่องการแข่งขันกับแอลกอฮอล์นำเข้าจากต่างประเทศ และแอลกอฮอล์ที่ผิดกฎหมายภายในประเทศ ปัญหาต้นทุนการผลิต เช่น กากน้ำตาล น้ำมันเชื้อเพลิง โดยเฉพาะกากน้ำตาลซึ่งเป็นวัตถุดิบที่ใช้ในการผลิตแอลกอฮอล์ มีราคาเพิ่มสูงขึ้น สำหรับน้ำมันเชื้อเพลิงก็มีราคาสูงขึ้นอย่างต่อเนื่องเช่นกัน คณะกรรมการบริหารกิจการองค์การสุรา

รับทราบถึงปัญหาดังกล่าว จึงจัดตั้งคณะอนุกรรมการเพื่อการศึกษาและติดตามสถานการณ์แอลกอฮอล์ที่ไม่ชอบด้วยกฎหมาย คณะอนุกรรมการศึกษาแนวทางลดต้นทุนการผลิตแอลกอฮอล์เพื่อแก้ไขปัญหาต่างกล่าวข้างต้น

นอกจากภารกิจหลักที่มีต่อรัฐในการหารายได้เพื่อใช้ในการพัฒนาประเทศแล้ว องค์การสุรา ยังจำเป็นต้องปรับเปลี่ยนแนวทางการดำเนินงานให้เป็นลักษณะเชิงรุกมากขึ้น โดยกำหนดแผนยุทธศาสตร์และแผนปฏิบัติการ

ในการดำเนินงานในด้านการเงิน การลงทุน การเสริมสร้างประสิทธิภาพการผลิต และการบริการการรักษามาตรฐานด้านการจัดการสิ่งแวดล้อมที่ดีขององค์กร สังคม และผู้มีส่วนได้เสีย และการเพิ่มศักยภาพบุคลากรสู่ความเป็นเลิศ นอกจากนี้องค์การสุรา ยังให้ความสำคัญกับการสนับสนุนกิจกรรมต่าง ๆ ที่เป็นประโยชน์ต่อสังคมอย่างต่อเนื่อง ทั้งด้านการพัฒนาคุณภาพชีวิต การศึกษา สังคมสงเคราะห์ อนุรักษ์ธรรมชาติและสิ่งแวดล้อม เป็นต้น

ในปี 2556 นี้ เป็นปีขององค์การสุรา ดำเนินกิจการมาครบ 50 ปี องค์การสุรา ยังคงมุ่งมั่นดำเนินกิจการตามภารกิจที่ได้รับมอบหมาย เพื่อพัฒนาองค์กรสู่ระดับสากล และสามารถแข่งขันเชิงธุรกิจในระดับโลก ขอให้ผู้บริหารและพนักงานทุกคนร่วมแรงร่วมใจกันปฏิบัติหน้าที่ เพื่อนำพาองค์กรก้าวไปข้างหน้าอย่างมั่นคงและยั่งยืน เป็นกำลังสำคัญในการสร้างรายได้ให้รัฐ และสนับสนุนในกิจกรรมสาธารณประโยชน์ให้กับสังคมและประเทศชาติสืบไป



นายบุญชัย พิทักษ์ดำรงกิจ  
ประธานกรรมการบริหารกิจการองค์การสุรา



## สารจากผู้อำนวยการองค์การสุรา



ตลอดระยะเวลาการดำเนินงานที่ผ่านมา องค์การสุรา ได้ดำเนินงานเพื่อให้บรรลุตามวิสัยทัศน์ คือ “เป็นองค์กรมุ่งพัฒนาผลิตและจำหน่ายแอลกอฮอล์และผลิตภัณฑ์ต่อเนื่อง เพื่อตอบสนองความต้องการของทุกอุตสาหกรรมในระดับสากล โดยคำนึงถึงสิ่งแวดล้อมที่ดี” องค์การสุรา จึงได้กำหนดกลยุทธ์และแผนปฏิบัติการเพื่อนำไปดำเนินการพร้อมทั้งมุ่งมั่นพัฒนานวัตกรรมใหม่ ๆ โดยมีแผนเพิ่มผลิตภัณฑ์ใหม่ ได้แก่ แอลกอฮอล์บริสุทธิ์ 99.9 ดีกรีและรักษามาตรฐานที่องค์การสุรา ได้รับการรับรอง เช่น GMP/HACCP มาตรฐานผลิตภัณฑ์อุตสาหกรรม มอก.640 ในทางด้านเภสัชกรรม และด้านอุตสาหกรรม มาตรฐาน ISO/IEC 17025 การบริหารจัดการห้องปฏิบัติการ ที่ได้รับความน่าเชื่อถือในระดับสากล และมาตรฐานการจัดการสิ่งแวดล้อม ISO : 14001 ซึ่งพลังงานที่ได้จะเป็นพลังงานสะอาด เป็นมิตรกับสิ่งแวดล้อม เพื่อไม่ให้ส่งผลกระทบต่อสิ่งแวดล้อมและชุมชน นอกจากนี้องค์การสุรา ได้ให้ความร่วมมือกับหน่วยงานทั้งภาครัฐและเอกชน ในการให้ความสนับสนุนกิจกรรมต่าง ๆ ที่เป็นประโยชน์ต่อประชาชนและสังคม

ในปีนี้อ้องการสุรา ครบรอบสถาปนา 50 ปี ได้ให้ความสำคัญในเรื่องการเสริมสร้างประสิทธิภาพการผลิตบริการ ศึกษาค้นคว้าและพัฒนาผลิตภัณฑ์ใหม่ ๆ เพื่อตอบสนองความต้องการของทุกภาคอุตสาหกรรม เพิ่มศักยภาพบุคลากรสู่ความเป็นเลิศ มุ่งมั่นที่จะสร้างความมั่นคงในธุรกิจ พร้อมก้าวไปสู่ความเป็นผู้นำในอาเซียน (AEC) ในอนาคต

ผมขอขอบคุณคณะกรรมการบริหารกิจการองค์การสุรา ผู้บริหาร และพนักงานองค์การสุราทุกท่าน ที่ทุ่มเท แรงกาย แรงใจ ร่วมกันในการปฏิบัติหน้าที่อย่างเต็มความสามารถ และหวังเป็นอย่างยิ่งว่า ความสำเร็จที่ผ่านมาจะช่วยเป็นแรงผลักดันให้องค์การสุรา เจริญก้าวหน้าอย่างมั่นคงและยั่งยืนต่อไป

(นายสมชาติ วงศ์วัฒนศานต์)  
ผู้อำนวยการองค์การสุรา



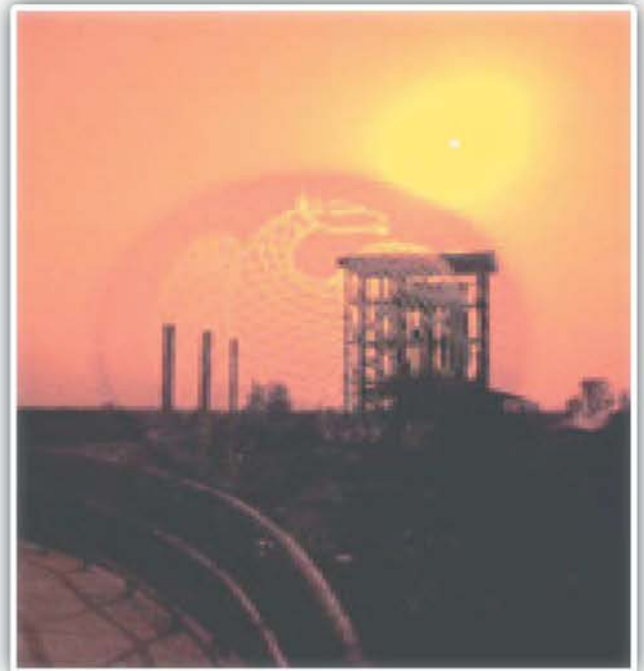
## ส่วนที่ 1 ข้อมูลภาพรวมของ องค์การสุรา กรมสรรพสามิต



## ประวัติความเป็นมา

เดิมองค์การสุรา กรมสรรพสามิต สังกัดกระทรวงการคลัง โดยในปี พ.ศ. 2485 ได้โอนกิจการประเภตสุราจากกระทรวงการคลังไปขึ้นอยู่กับกระทรวงการอุตสาหกรรม ต่อมาในปี พ.ศ. 2499 กระทรวงอุตสาหกรรมมีคำสั่งให้รวมโรงงานสุรากับโรงงานแอลกอฮอล์เข้าด้วยกันและในปี พ.ศ. 2502 ได้โอนโรงงานสุราอยุธยาไปอยู่ในความรับผิดชอบของกรมสรรพสามิต

เมื่อกระทรวงการคลังได้รับโอนโรงงานสุราจำนวน 13 โรงงานจากกรมโรงงานอุตสาหกรรม กระทรวงอุตสาหกรรม แล้วมอบให้กรมสรรพสามิต กระทรวงการคลัง ดำเนินการตามมติคณะรัฐมนตรี จากนั้นได้มีการปรับปรุงวิธีการขายและผลิตสุราใหม่ โดยเปลี่ยนให้เอกชนเข้าดำเนินการผลิตและจำหน่ายจำนวน 9 โรงงาน คงเหลือดำเนินการเองเพียง 4 โรงงาน และรับโอนกิจการโรงงานสุราลพบุรีมาให้ดำเนินการอีก 1 โรงงาน รวมเป็น 5 โรงงาน แต่เนื่องจากกำลังการผลิตของโรงงานสุราอยุธยาสูงมาก ประกอบกับโรงงานอื่น ๆ ต้นทุนการผลิตสูงกว่าโรงงานสุราอยุธยา และเพื่อขยายเขตการจำหน่ายให้แก่โรงงานสุราอยุธยา จึงได้งดการผลิตของโรงงานอื่น ๆ 4 โรงงาน และให้น้ำสุราจากโรงงานสุราอยุธยาไปจำหน่ายแทน



องค์การสุรา กรมสรรพสามิต จัดตั้งเมื่อวันที่ 25 กันยายน พ.ศ. 2506 ในรัฐบาลสมัยจอมพลถนอม กิตติขจร เพื่อดำเนินการตามนโยบายพิเศษทางด้านพาณิชย์กรรมและอุตสาหกรรมแอลกอฮอล์เดิมมีทั้งหมด 6 สาขา คือ พระนครศรีอยุธยา ชัยนาท สระบุรี นครราชสีมา ลพบุรี และกรุงเทพมหานคร ซึ่งเป็นสำนักงานใหญ่ ต่อมาในปี 2539 โรงงานสุราอยุธยาต้องหยุดดำเนินการ เนื่องจากที่ตั้งอยู่ในพื้นที่องค์การศึกษาวิทยาศาสตร์และวัฒนธรรมแห่ง

สหประชาชาติ (UNESCO) และประกาศเป็นมรดกโลก จึงต้องย้ายโรงงานมาดำเนินการที่จังหวัดฉะเชิงเทรา ในปี 2540 องค์การสุรา ได้รับนโยบายจากคณะกรรมการบริหารกิจการองค์การสุราฯ ให้ย้ายสำนักงานใหญ่ไปอยู่รวมกันที่จังหวัดฉะเชิงเทรา





ปัจจุบันองค์การสุรา กรมสรรพสามิต (Liquor Distillery Organization Excise Department) เป็นรัฐวิสาหกิจ สังกัดกระทรวงการคลัง (Ministry of Finance) เป็นรัฐวิสาหกิจด้านพาณิชย์กรรมและอุตสาหกรรม ทุนจดทะเบียน 50.051 ล้านบาท ตั้งอยู่เลขที่ 67 หมู่ 4 ตำบลปากน้ำ อำเภอบางคล้า จังหวัดฉะเชิงเทรา 24110

หมายเลขโทรศัพท์ 0-3854-1004-6 หมายเลขโทรสาร 0-3854-1001 มีเนื้อที่ประมาณ 139 ไร่ ซึ่งเป็นพื้นที่ที่มีข้อจำกัดในการดำเนินการที่มีอยู่ไม่เพียงพอต่อการรองรับในระบบบริหารจัดการน้ำกากส่าที่ออกจากกระบวนการผลิต องค์การสุราฯ จึงมีภาระด้านค่าใช้จ่ายในการเช่าที่ดินเพื่อรองรับปัญหาดังกล่าว และได้บริหารจัดการด้วยการถ่ายโอนความเสี่ยงในระบบบริหารจัดการน้ำกากส่าซึ่งเป็นของเสียจากขบวนการผลิต โดยได้ทำสัญญาอนุญาตให้บริษัท ดีวีเอ็มวีเอส จำกัด ดำเนินการบำบัดน้ำกากส่า เพื่อเป็นการแก้ไขปัญหาอย่างยั่งยืน และปัจจุบันบริษัทฯ ได้รับสัมปทานในการบำบัดน้ำเสียจากกระบวนการผลิตแอลกอฮอล์ขององค์การสุราฯ เป็นระยะเวลา 30 ปี เพื่อดำเนินการในระบบบำบัดน้ำเสียโดยระบบก๊าซชีวภาพ

#### วิสัยทัศน์ (Vision)

เป็นองค์กรมุ่งพัฒนา ผลิตและจำหน่ายแอลกอฮอล์และผลิตภัณฑ์ต่อเนื่อง เพื่อตอบสนองความต้องการของทุกอุตสาหกรรมในระดับสากล โดยคำนึงถึงสิ่งแวดล้อมที่ดี

#### พันธกิจ (Mission)

1. สร้างความมั่นคงในการดำเนินธุรกิจ
2. พัฒนาการผลิตเพื่อตอบสนองความต้องการของทุกภาคอุตสาหกรรม
3. ส่งเสริมการจำหน่ายแอลกอฮอล์และผลิตภัณฑ์ต่อเนื่องจากการดำเนินงานเพื่อสร้างฐานะทางการเงินให้องค์กร
4. เป็นองค์กรที่ดีต่อสังคม ดำเนินการตามกฎหมาย ระเบียบ และไม่ส่งผลกระทบต่อสิ่งแวดล้อม

#### องค์การสุราฯ มีวัตถุประสงค์ ดังต่อไปนี้

1. จัดตั้งโรงงานผลิตสุราและผลิตภัณฑ์จากวัตถุดิบที่ได้จากการผลิตสุรา หรือผลิตภัณฑ์อันเป็นอุปกรณ์ในการผลิตสุรา เพื่อหารายได้เข้ารัฐ
2. ประกอบธุรกิจที่เกี่ยวข้องกับการผลิตตามข้อ 1

เพื่อดำเนินการตามวัตถุประสงค์ดังกล่าว ให้องค์การสุราฯ มีหน้าที่รวมถึง

- ทำการค้าเกี่ยวกับผลิตภัณฑ์ของโรงงาน
- ตั้งและรับเป็นสาขา ตัวแทน ตัวแทนค้าต่าง อันเกี่ยวกับกิจการตามวัตถุประสงค์
- กระทำกิจการอื่น ๆ และบริการต่าง ๆ เกี่ยวกับการผลิตสุรา



## องค์การสุรา กรมสรรพสามิต

### แนวนโยบายผู้ถือหุ้นภาครัฐ (SOD)

กระทรวงการคลัง โดยสำนักงานคณะกรรมการนโยบายรัฐวิสาหกิจ ได้ประสานกับหน่วยงานที่เกี่ยวข้องรวมทั้งกรมสรรพสามิต ซึ่งเป็นส่วนราชการที่กำกับดูแลองค์การสุราฯ เพื่อสรุปเป้าหมายและทิศทางของภาครัฐ (Statement of Directions) ที่จะใช้เป็นแนวทางในการกำกับดูแล และชี้ประเด็นที่องค์การสุราฯ ควรให้ความสำคัญและเร่งดำเนินการ รวมถึงการใช้เป็นแนวทางในการกำหนดตัวชี้วัด สำหรับการประเมินผลการดำเนินงานขององค์การสุราฯ

เพื่อเป็นการเพิ่มศักยภาพในการดำเนินธุรกิจโดยคำนึงถึงผลกระทบต่อสังคมและสิ่งแวดล้อม/มุ่งส่งเสริมพัฒนาคุณภาพชีวิตและการเรียนรู้ของประชาชน สร้างนวัตกรรมเพื่อสนับสนุนการดำเนินงานของรัฐและเอกชน รวมถึงการสร้างเครือข่ายความร่วมมือทั้งในและต่างประเทศแนวนโยบายของผู้ถือหุ้นภาครัฐ (Statement of Directions : SODs) ที่มีต่อองค์การสุรา กรมสรรพสามิต

ทิศทางที่สำคัญของภาครัฐ (Statement of Directions) สำหรับองค์การสุราฯ ในปีบัญชี 2556 ได้แก่ “เป็นกลไกขับเคลื่อนยุทธศาสตร์ทางเศรษฐกิจ และสังคมของประเทศบนพื้นฐานการดำเนินงานที่มีประสิทธิภาพตามหลักธรรมาภิบาล”

### แนวนโยบายผู้ถือหุ้นภาครัฐ (SOD) สำหรับองค์การสุรา กรมสรรพสามิต

ปรับสถานะองค์กรเป็นนิติบุคคล และเตรียมความพร้อมเพื่อรองรับการเปิดเสรีการค้า

#### ประเภทกิจการ/ ลักษณะการประกอบกิจการ

องค์การสุราฯ เป็นรัฐวิสาหกิจด้านอุตสาหกรรมอยู่ภายใต้การกำกับดูแลของกรมสรรพสามิต กระทรวงการคลัง ดำเนินธุรกิจผลิตและจำหน่ายแอลกอฮอล์ เพื่อตอบสนองความต้องการของทุกอุตสาหกรรม โดยผลิตภัณฑ์ขององค์การสุราฯ ประกอบด้วย 5 ผลิตภัณฑ์ อันได้แก่

แอลกอฮอล์บริสุทธิ์ 99.8 ดีกรี ใช้ในอุตสาหกรรมเครื่องสำอาง ทำความสะอาดเครื่องประดับ เคลือบเมล็ดเงิน ใช้ในห้องปฏิบัติการ (Lab)

แอลกอฮอล์บริสุทธิ์ 96 ดีกรี ใช้ในอุตสาหกรรมผลิตยา เวชสำอาง

แอลกอฮอล์บริสุทธิ์ 95 ดีกรี ใช้ในอุตสาหกรรมผลิตอาหาร เป็นหลัก

แอลกอฮอล์แปลงสภาพ 95 ดีกรี ใช้ในอุตสาหกรรมน้ำยาฆ่าเชื้อ น้ำหอม และเครื่องสำอาง

แอลกอฮอล์หัว-หาง 90 ดีกรี ใช้ในอุตสาหกรรมสี ชอล์ก ทินเนอร์แอลกอฮอล์แห้งสำหรับ อุ่นอาหาร ตัวทำละลายในหมึกพิมพ์ และสีทาบ้าน



ในส่วนของการให้บริการ นั้น องค์การสุราฯ มีบริการจัดส่งยังสถานที่ที่ลูกค้าต้องการหรือลูกค้าจะมารับเองตามสถานที่ที่องค์การสุราฯ กำหนดโดยมีรายละเอียดดังนี้

- ลูกค้าสามารถรับแอลกอฮอล์ได้ที่องค์การสุราฯ จังหวัดฉะเชิงเทรา
- ลูกค้าสามารถรับแอลกอฮอล์ได้ที่ คลังแอลกอฮอล์ชั่วคราว กรุงเทพฯ (อยู่ด้านหลังกรมสรรพสามิต)
- ลูกค้าที่ต้องการให้องค์การสุราฯ ขนส่งแอลกอฮอล์ให้โดยตรง จะต้องแจ้งให้องค์การสุราฯ

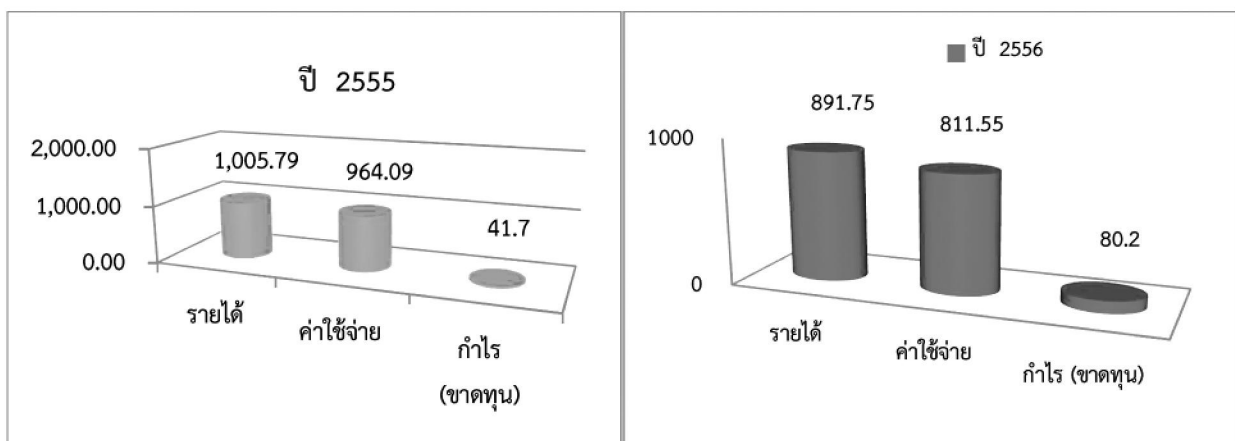
ทราบล่วงหน้า



## องค์การสุรา กรมสรรพสามิต

	2555	2556	เพิ่ม / (ลด) %
<b>งบกำไรขาดทุน (ล้านบาท)</b>			
รายได้	1,005.79	891.75	- 114.04
ค่าใช้จ่าย	964.09	811.55	- 152.54
กำไร (ขาดทุน)	41.70	80.43	38.73
<b>งบดุล (ล้านบาท)</b>			
รวมสินทรัพย์	963.62	967.74	4.12
รวมหนี้สิน	145.46	123.70	- 21.76
รวมส่วนของทุน	818.16	844.04	25.88
<b>อัตราส่วนทางการเงิน</b>			
อัตราส่วนกำไรขั้นต้นต่อยอดขาย (ร้อยละ) (Operating Profit Margin)	18.72	12.11	- 35.31
อัตราส่วนกำไรจากการดำเนินงานต่อยอดขาย (ร้อยละ) (Return on Capital)	8.22	3.64	- 55.72
อัตราส่วนกำไรสุทธิต่อยอดขาย (ร้อยละ) (Net Profit Margin)	9.18	4.17	- 54.58
อัตราส่วนผลตอบแทนจากสินทรัพย์ (ร้อยละ)	7.39	3.78	- 48.85
(Return on Total Asset)			
อัตราส่วนผลตอบแทนของส่วนของเจ้าของ (ร้อยละ)	9.61	5.10	- 46.93

### สรุปข้อมูลที่สำคัญทางการเงิน



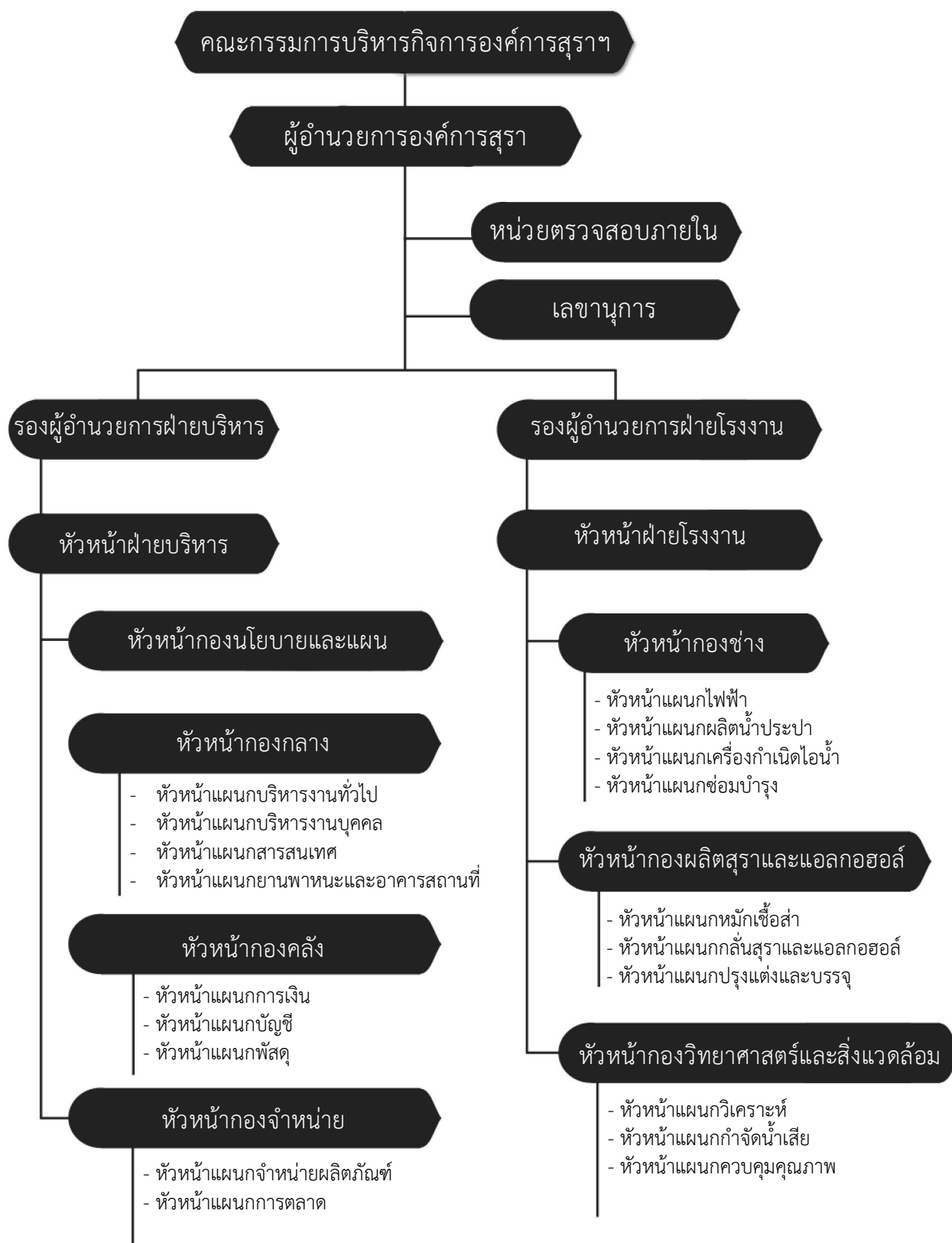
## รายงานภาวะเศรษฐกิจและสถานการณ์แอลกอฮอล์

ในปี 2556 ภาวะเศรษฐกิจไทยขยายตัวชะลอลง ตามการบริโภคภาคเอกชนที่ชะลอลงในทุกภูมิภาค หลังจากที่เร่งใช้จ่ายไปมากในปีก่อน ประกอบกับผู้ประกอบการบางส่วนชะลอการลงทุนออกไปเพื่อประเมินสถานการณ์ทางเศรษฐกิจและการเมืองที่เริ่มมีความวุ่นวายในไตรมาสสุดท้ายของปีและคาดการณ์ว่ามีแนวโน้มที่จะยืดเยื้อในปี 2557 ในขณะเดียวกันการส่งออกสินค้าพื้นฐานอย่างช้าๆ เนื่องจากบางอุตสาหกรรมประสบปัญหาขาดแคลนวัตถุดิบ รวมถึงมีข้อจำกัดด้านเทคโนโลยีการผลิตจึงไม่สามารถผลิตสินค้าที่ตอบสนองความต้องการของตลาดโลกที่เปลี่ยนไปมากนัก อัตราการว่างงานอยู่ในระดับต่ำ อัตราเงินเฟ้อชะลอลงตามราคาล้างงานและการชะลอตัวของเศรษฐกิจ สำหรับภาครัฐมีบทบาทกระตุ้นเศรษฐกิจน้อยลงจากปีก่อนตามการเบิกจ่ายงบประมาณที่ได้ต่ำกว่าปกติ ภาคการท่องเที่ยวขยายตัวสูงและเป็นแรงขับเคลื่อนสำคัญของเศรษฐกิจไทยในปี 2556

การดำเนินงานขององค์การสุรา กรมสรรพสามิต ในปี 2556 ยังคงมีการแข่งขันที่สูงจากผู้จำหน่ายภาคเอกชนที่จำหน่ายแอลกอฮอล์แปลงสภาพ และผู้นำเข้าแอลกอฮอล์ในรูปสารเคมี ส่งผลให้ยอดขายแอลกอฮอล์ขององค์การสุรา ลดลงในช่วง 3-4 ปีที่ผ่านมา อย่างไรก็ตามองค์การสุรา ได้ปรับกลยุทธ์ต่าง ๆ เพื่อแข่งขันกับผู้จำหน่ายภาคเอกชนไม่ว่าจะเป็นการพัฒนาคุณภาพแอลกอฮอล์ การควบคุมต้นทุนการผลิต และการจัดการส่งเสริมการขาย นอกจากนี้แล้วทางสำนักงานตรวจสอบ ป้องกันและปราบปราม กรมสรรพสามิต ได้มีแผนเฉพาะกิจด้านการป้องกันและปราบปรามแอลกอฮอล์ที่มีขอบด้วยกฎหมาย ช่วยเหลือองค์การสุราอีกทางหนึ่ง โดยทำการตรวจสอบผู้ผลิต นำเข้าและจำหน่ายแอลกอฮอล์ผิดกฎหมายและไม่ได้คุณภาพ เพื่อป้องกันมิให้แอลกอฮอล์เหล่านี้จำหน่ายหรือใช้เป็นวัตถุดิบสำหรับผลิตสินค้าอุปโภคและบริโภคได้

ในปี 2556 องค์การสุรา มียอดขายแอลกอฮอล์รวมทั้งสิ้น 21,247,328.20 ลิตร มีลูกค้าทั้งภาครัฐและเอกชนจำนวน 402 ราย โดยมีลูกค้ารายใหญ่ อาทิเช่น องค์การเภสัชกรรม บริษัทไทยเทพรส จำกัด และบริษัทไอดีเอส แมนูแฟคเจอร์ จำกัด เป็นต้น ลูกค้าขององค์การสุรา ยังเชื่อมั่นในคุณภาพของแอลกอฮอล์บริสุทธิ์ 95 ดีกรี ที่ผลิตได้โดยเฉพาะลูกค้าที่ดำเนินธุรกิจในการอุตสาหกรรมอาหารและยา นอกจากนี้แล้วในปี 2556 องค์การสุรา ได้เริ่มโครงการที่จะพัฒนาผลิตภัณฑ์ใหม่ๆจากแอลกอฮอล์ที่ผลิตได้ เพื่อขยายตลาดและรองรับลูกค้าทั้งรายเก่าและรายใหม่ โดยคาดว่าจะสามารถนำผลิตภัณฑ์ใหม่นี้ออกสู่ตลาดได้ภายในปี 2557







## คณะกรรมการบริหารกิจการองค์การสุราฯ

ลำดับ	รายชื่อคณะกรรมการ		วันที่ได้รับแต่งตั้ง	ดำรงตำแหน่ง
1.	นายบุญชัย	พิทักษ์ดำรงกิจ	1 ตุลาคม 2555	ประธานกรรมการ
2.	นายจุมล	ริมสาคร	16 ตุลาคม 2555	รองประธานกรรมการ คนที่ 1
3.	นายธรรมศักดิ์	ล่อเอี่ยม	16 ตุลาคม 2555	รองประธานกรรมการ คนที่ 2
4.	นายนิพัทธ์	อริยวงศ์	21 กุมภาพันธ์ 2554	กรรมการ
5.	ศาสตราจารย์พิเศษวิศิษฐ์	วิศิษฐ์สรอรรถ	16 ธันวาคม 2554	กรรมการ
6.	นายยุทธนา	หิมาการุณ	16 ธันวาคม 2554	กรรมการ
7.	พลตำรวจโทถาวร	จันทร์ยิ้ม	16 ธันวาคม 2554	กรรมการ
8.	นายสุรพันธุ์	ตุนมัยยา	16 ธันวาคม 2554	กรรมการ
9.	นางสาวนารี	ตันตเสถียร	16 ธันวาคม 2554	กรรมการ
10.	นายจงบเจตน์	บุญเกิด	16 ธันวาคม 2554	กรรมการ
11.	นายสมชาติ	วงศ์วัฒนศานต์	9 มกราคม 2556	กรรมการและเลขานุการ

## หมายเหตุ

- ลำดับที่ 1 ได้รับมอบหมายจากอธิบดีกรมสรรพสามิต เป็นประธานกรรมการบริหารกิจการองค์การสุราฯ ตามคำสั่งกรมสรรพสามิตที่ 509/2555
- ลำดับที่ 2 ได้รับมอบหมายจากอธิบดีกรมสรรพสามิต เป็นรองประธานกรรมการคนที่ 1 ตามคำสั่งกรมสรรพสามิตที่ 537/2555 และได้รับพระกรุณาโปรดเกล้าให้ดำรงตำแหน่งที่ปรึกษาด้านการพัฒนาและบริหารการจัดเก็บภาษี จึงพ้นจากคณะกรรมการบริหารกิจการองค์การสุราฯ ตามระเบียบการจัดตั้งองค์การสุราฯ ตั้งแต่วันที่ 13 กันยายน 2556
- ลำดับที่ 3 ได้รับมอบหมายจากอธิบดีกรมสรรพสามิต เป็นรองประธานกรรมการคนที่ 2 ตามคำสั่งกรมสรรพสามิตที่ 537/2555
- ลำดับที่ 4 ได้รับการแต่งตั้งตามคำสั่งกระทรวงการคลังที่ 244/2554
- ลำดับที่ 5-10 ได้รับการแต่งตั้งตามคำสั่งกระทรวงการคลังที่ 1549/2554 แทนกรรมการที่ได้ขอลาออก
- ลำดับที่ 5 ได้ขอลาออกจากคณะกรรมการบริหารกิจการองค์การสุราฯ เมื่อวันที่ 31 มกราคม 2556
- ลำดับที่ 11 ได้รับการแต่งตั้งตามคำสั่งกระทรวงการคลังที่ 1779/2555 แทนนายอิทธิเทพ วิเศษสมิต ที่ครบวาระ



นายบุญชัย พิทักษ์ดำรงกิจ

ประธานกรรมการ

เกิด 6 มิถุนายน 2497

อายุ 59 ปี

ตำแหน่ง

✧ ที่ปรึกษาด้านยุทธศาสตร์ภาษีสรรพสามิต

คุณวุฒิการศึกษา

- ✧ วิทยาศาสตร์บัณฑิต สาขาเศรษฐศาสตร์เกษตร มหาวิทยาลัยเกษตรศาสตร์
- ✧ เศรษฐศาสตรมหาบัณฑิต มหาวิทยาลัยธรรมศาสตร์
- ✧ การจัดการดุขฎิบัณฑิต มหาวิทยาลัยราชภัฏสวนดุสิต

การศึกษาดูงาน / อบรม

- ✧ อบรมหลักสูตร “Leading for Executive of Excise Department” ณ ประเทศเบลเยียม เนเธอร์แลนด์และเยอรมนี
- ✧ อบรมหลักสูตร “GSB Middle Management Leadership Program 2007”

ประสบการณ์

- ✧ รองอธิบดีกรมสรรพสามิต
- ✧ ผู้อำนวยการสำนักงานสรรพสามิตภาคที่ 6

การดำรงตำแหน่งกรรมการสำคัญที่เกี่ยวข้อง

- ✧ กรรมการผู้แทนกระทรวงการคลัง โรงงานยาสูบ
- ✧ กรรมการผู้แทนกระทรวงการคลัง บริษัท ปตท. อะโรเมติกส์และการกลั่น จำกัด (มหาชน)

รายละเอียดข้อมูลหลักทรัพ์สำคัญที่กรรมการถือครองและเกี่ยวข้องกับรัฐวิสาหกิจ

- ✧ ตรวจสอบแล้ว ไม่มี

รายการที่เกี่ยวข้องกัน (Connected Transaction)

ที่มีต่อรัฐวิสาหกิจ

- ✧ ตรวจสอบแล้ว ไม่มี



นายจุมพล ริมสาคร

รองประธานกรรมการคนที่ 1

เกิด 13 ตุลาคม 2503

อายุ 53 ปี

ตำแหน่ง

✧ ที่ปรึกษาด้านการพัฒนาและบริหารจัดการจัดเก็บภาษี

คุณวุฒิการศึกษา

- ✧ นิติศาสตรบัณฑิต มหาวิทยาลัยรามคำแหง
- ✧ การจัดการภาครัฐและภาคเอกชนมหาบัณฑิต สถาบันบัณฑิตพัฒนบริหารศาสตร์

การศึกษาดูงาน / อบรม

- ✧ อบรมหลักสูตร “เสริมหลักสูตรนักบริหารระดับสูง” รุ่นที่ 60 สถาบันพัฒนาบุคลากรในกระบวนการยุติธรรม
- ✧ อบรมหลักสูตร “การป้องกันราชอาณาจักรภาครัฐ ร่วมเอกชน” วปอ รุ่นที่ 53 วิทยาลัยป้องกันราชอาณาจักร
- ✧ อบรมหลักสูตร “การกำกับดูแลกิจการสำหรับกรรมการและผู้บริหารระดับสูงของรัฐวิสาหกิจและองค์การมหาชน” (PDI) รุ่นที่ 10 สถาบันพระปกเกล้า

ประสบการณ์

- ✧ รองอธิบดีกรมสรรพสามิต
- ✧ ผู้อำนวยการสำนักกฎหมาย
- ✧ ผู้เชี่ยวชาญ (นิติกร 9 ขช)

การดำรงตำแหน่งกรรมการสำคัญที่เกี่ยวข้อง

- ✧ ประธานกรรมการโรงงานไฟ
- ✧ กรรมการบริษัท ทีโอที จำกัด (มหาชน)

รายละเอียดข้อมูลหลักทรัพ์สำคัญที่กรรมการถือครองและเกี่ยวข้องกับรัฐวิสาหกิจ

- ✧ ตรวจสอบแล้ว ไม่มี

รายการที่เกี่ยวข้องกัน (Connected Transaction)

ที่มีต่อรัฐวิสาหกิจ

- ✧ ตรวจสอบแล้ว ไม่มี



นายธรรมศักดิ์ ลอเอี่ยม

รองประธานกรรมการคนที่ 2

เกิด 12 กันยายน 2502

อายุ 54 ปี

ตำแหน่ง

- ✧ รองอธิบดี รักษาการในตำแหน่งที่ปรึกษาด้านพัฒนาระบบควบคุมทางสรรพสามิต

คุณวุฒิการศึกษา

- ✧ นิติศาสตรบัณฑิต มหาวิทยาลัยรามคำแหง
- ✧ รัฐประศาสนศาสตรมหาบัณฑิต สถาบันบัณฑิตพัฒนบริหารศาสตร์

การศึกษาดูงาน / อบรม

- ✧ อบรมหลักสูตร “การป้องกันราชอาณาจักรภาครัฐร่วมเอกชน” วปอ รุ่นที่ 55 วิทยาลัยป้องกันราชอาณาจักร
- ✧ อบรมหลักสูตร “การบริหารงานยุติธรรมระดับสูง” รุ่นที่ 2 สถาบันพัฒนาบุคลากรในกระบวนการยุติธรรม
- ✧ อบรมหลักสูตร “เสริมหลักสูตรนักบริหารระดับสูง” (ส.นบส.) รุ่นที่ 2 สำนักงาน ก.พ.
- ✧ อบรมหลักสูตร “การบริหารเศรษฐกิจสาธารณะสำหรับนักบริหารระดับสูง” รุ่นที่ 8 สถาบันพระปกเกล้า

ประสบการณ์

- ✧ ผู้อำนวยการสำนักตรวจสอบป้องกันและปราบปรามกรมสรรพสามิต
- ✧ ผู้อำนวยการสำนักบริหารทรัพยากรบุคคล กรมสรรพสามิต

การดำรงตำแหน่งกรรมการสำคัญที่เกี่ยวข้อง

- ✧ รองประธานกรรมการโรงงานไฟ
- ✧ กรรมการองค์การสะพานปลา

รายละเอียดข้อมูลหลักทรัพย์สินสำคัญที่กรรมการถือครองและเกี่ยวข้องกับรัฐวิสาหกิจ

- ✧ ตรวจสอบแล้ว ไม่มี

รายการที่เกี่ยวข้องกัน (Connected Transaction)

ที่มีต่อรัฐวิสาหกิจ

- ✧ ตรวจสอบแล้ว ไม่มี



นายนิพิฐ อริยวงศ์

กรรมการ

เกิด 5 กันยายน 2496 อายุ 60 ปี

ตำแหน่ง

- ✧ ที่ปรึกษาด้านการพัฒนาการประเมินราคาอสังหาริมทรัพย์

คุณวุฒิการศึกษา

- ✧ รัฐศาสตรบัณฑิต เกียรตินิยมอันดับ 2 จุฬาลงกรณ์มหาวิทยาลัย
- ✧ นิติศาสตรบัณฑิต มหาวิทยาลัยรามคำแหง
- ✧ พัฒนบริหารศาสตรมหาบัณฑิต สถาบันบัณฑิตพัฒนบริหารศาสตร์

การศึกษาดูงาน / อบรม

- ✧ ประกาศนียบัตรทางกฎหมายมหาชน มหาวิทยาลัยธรรมศาสตร์
- ✧ อบรมหลักสูตร “การกำกับดูแลกิจการสำหรับกรรมการและผู้บริหารระดับสูงของรัฐวิสาหกิจและองค์กรมหาชน” (PDI) รุ่นที่ 6 สถาบันพระปกเกล้า

ประสบการณ์

- ✧ รองอธิบดีกรมธนารักษ์ (ด้านบริหาร)
- ✧ ผู้อำนวยการสำนักกฎหมาย กรมธนารักษ์
- ✧ ผู้อำนวยการสำนักบริหารจัดการฐานข้อมูลที่ดินราชพัสดุ

การดำรงตำแหน่งกรรมการสำคัญที่เกี่ยวข้อง

- ✧ ไม่มี

รายละเอียดข้อมูลหลักทรัพย์สินสำคัญที่กรรมการถือครองและเกี่ยวข้องกับรัฐวิสาหกิจ

- ✧ ตรวจสอบแล้ว ไม่มี

รายการที่เกี่ยวข้องกัน (Connected Transaction)

ที่มีต่อรัฐวิสาหกิจ

- ✧ ตรวจสอบแล้ว ไม่มี



ศาสตราจารย์พิเศษวิศิษฎ์ วิศิษฎ์สรอรรถ  
กรรมการ

เกิด 1 กุมภาพันธ์ 2508 อายุ 48 ปี

ตำแหน่ง

✧ อธิบดีกรมบังคับคดี กระทรวงยุติธรรม

คุณวุฒิการศึกษา

- ✧ LL.B Second Class Honours, Upper Division  
University of Wales, United Kingdom
- ✧ Barrister-at-Law of Gray's Inn (เนติบัณฑิตอังกฤษ)
- ✧ นิติศาสตรบัณฑิต เกียรตินิยมอันดับ 2  
มหาวิทยาลัยธรรมศาสตร์
- ✧ เนติบัณฑิตไทย

การศึกษาดูงาน / อบรม

- ✧ อบรมหลักสูตร “เสริมหลักสูตรนักบริหารระดับสูง”  
(ส.นบส.) รุ่นที่ 36 สำนักงาน ก.พ.
- ✧ อบรมหลักสูตร “ผู้บริหารระดับสูง”  
สถาบันวิทยาลัยตลาดทุน (วตท) รุ่นที่ 5
- ✧ อบรมหลักสูตร “TLAC Executive Development”  
(EDP) รุ่นที่ 6

ประสบการณ์

- ✧ รองปลัดกระทรวงยุติธรรม

การดำรงตำแหน่งกรรมการสำคัญที่เกี่ยวข้อง

- ✧ กรรมการการไฟฟ้าส่วนภูมิภาค

รายละเอียดข้อมูลหลักทรัพย์สำคัญที่กรรมการถือครองและ  
เกี่ยวข้องกับรัฐวิสาหกิจ

- ✧ ตรวจสอบแล้ว ไม่มี

รายการที่เกี่ยวข้องกัน (Connected Transaction)  
ที่มีต่อรัฐวิสาหกิจ

- ✧ ตรวจสอบแล้ว ไม่มี

หมายเหตุ ลาออกเมื่อวันที่ 31 มกราคม 2556



นายยุทธนา หิยมการณ  
กรรมการ

เกิด 7 พฤษภาคม 2504 อายุ 52 ปี

ตำแหน่ง

- ✧ รองอธิบดีกรมศุลกากร

คุณวุฒิการศึกษา

- ✧ นิติศาสตรบัณฑิต มหาวิทยาลัยรามคำแหง
- ✧ รัฐประศาสนศาสตรมหาบัณฑิต  
สถาบันบัณฑิตพัฒนบริหารศาสตร์

การศึกษาดูงาน / อบรม

- ✧ อบรมหลักสูตร “เสริมหลักสูตรนักบริหารระดับสูง”  
(ส.นบส.) รุ่นที่ 71 สำนักงาน ก.พ.
- ✧ อบรมหลักสูตร “การเมืองการปกครองในระบอบ  
ประชาธิปไตย สำหรับนักบริหารระดับสูง” ปปร. รุ่นที่ 13  
สถาบันพระปกเกล้า
- ✧ อบรมหลักสูตร “การป้องกันราชอาณาจักรภาครัฐร่วม  
เอกชน” วปอ รุ่นที่ 56 วิทยาลัยป้องกันราชอาณาจักร

ประสบการณ์

- ✧ ผู้อำนวยการสำนักบริหารกลาง
- ✧ ผู้อำนวยการสำนักงานศุลกากรภูมิภาคที่ 1

การดำรงตำแหน่งกรรมการสำคัญที่เกี่ยวข้อง

- ✧ ไม่มี

รายละเอียดข้อมูลหลักทรัพย์สำคัญที่กรรมการถือครองและ  
เกี่ยวข้องกับรัฐวิสาหกิจ

- ✧ ตรวจสอบแล้ว ไม่มี

รายการที่เกี่ยวข้องกัน (Connected Transaction)  
ที่มีต่อรัฐวิสาหกิจ

- ✧ ตรวจสอบแล้ว ไม่มี





พล.ต.ท.ถาวร จันทรียัม

กรรมการ

เกิด 12 กันยายน 2502

อายุ 54 ปี

ตำแหน่ง

- ✧ รองอธิบดี รักษาการในตำแหน่งที่ปรึกษาด้านพัฒนาระบบควบคุมทางสรรพสามิต

คุณวุฒิการศึกษา

- ✧ นิติศาสตรบัณฑิต มหาวิทยาลัยรามคำแหง
- ✧ รัฐประศาสนศาสตรมหาบัณฑิต สถาบันบัณฑิตพัฒนบริหารศาสตร์

การศึกษาดูงาน / อบรม

- ✧ อบรมหลักสูตร “การป้องกันราชอาณาจักรภาครัฐร่วมเอกชน” วปอ รุ่นที่ 55 วิทยาลัยป้องกันราชอาณาจักร
- ✧ อบรมหลักสูตร “การบริหารงานยุติธรรมระดับสูง” รุ่นที่ 2 สถาบันพัฒนาบุคลากรในกระบวนการยุติธรรม
- ✧ อบรมหลักสูตร “เสริมหลักสูตรนักบริหารระดับสูง” (ส.นบส.) รุ่นที่ 2 สำนักงาน ก.พ.
- ✧ อบรมหลักสูตร “การบริหารเศรษฐกิจสาธารณะสำหรับนักบริหารระดับสูง” รุ่นที่ 8 สถาบันพระปกเกล้า

ประสบการณ์

- ✧ ผู้อำนวยการสำนักตรวจสอบป้องกันและปราบปรามกรมสรรพสามิต
- ✧ ผู้อำนวยการสำนักบริหารทรัพยากรบุคคล กรมสรรพสามิต

การดำรงตำแหน่งกรรมการสำคัญที่เกี่ยวข้อง

- ✧ รองประธานกรรมการโรงงานไฟ
- ✧ กรรมการองค์การสะพานปลา

รายละเอียดข้อมูลหลักทรัพย์สินสำคัญที่กรรมการถือครองและเกี่ยวข้องกับรัฐวิสาหกิจ

- ✧ ตรวจสอบแล้ว ไม่มี

รายการที่เกี่ยวข้องกัน (Connected Transaction)

ที่มีต่อรัฐวิสาหกิจ

- ✧ ตรวจสอบแล้ว ไม่มี



นายสุรพันธุ์ ตันมัยยา

กรรมการ

เกิด 25 กุมภาพันธ์ 2510 อายุ 46 ปี

ตำแหน่ง

- ✧ กรรมการและรองประธานเจ้าหน้าที่บริหาร บริษัท แอสคอน คอนสตรัคชั่น จำกัด (มหาชน)

คุณวุฒิการศึกษา

- ✧ ปริญญาตรี บริหารธุรกิจ มหาวิทยาลัยหอการค้าไทย

การศึกษาดูงาน / อบรม

- ✧ อบรมหลักสูตร “Director Certification Program” รุ่นที่ 177 สมาคมส่งเสริมสถาบันกรรมการบริษัทไทย (IOD)
- ✧ อบรมหลักสูตร “การกำกับดูแลกิจการสำหรับกรรมการและผู้บริหารระดับสูงของรัฐวิสาหกิจและองค์กรมหาชน” (PDI) รุ่นที่ 10 สถาบันพระปกเกล้า
- ✧ อบรมหลักสูตร “Director Accreditation Program” รุ่นที่ 36 สมาคมส่งเสริมสถาบันกรรมการบริษัทไทย (IOD)

ประสบการณ์

- ✧ กรรมการและกรรมการผู้จัดการบริษัท เอเอสซี

การดำรงตำแหน่งกรรมการสำคัญที่เกี่ยวข้อง

- ✧ ไม่มี

รายละเอียดข้อมูลหลักทรัพย์สินสำคัญที่กรรมการถือครองและเกี่ยวข้องกับรัฐวิสาหกิจ

- ✧ ตรวจสอบแล้ว ไม่มี

รายการที่เกี่ยวข้องกัน (Connected Transaction) ที่มีต่อรัฐวิสาหกิจ

- ✧ ตรวจสอบแล้ว ไม่มี



นางสาวนารี ตันตเสถียร

กรรมการ

เกิด 10 กรกฎาคม 2501

อายุ 55 ปี

ตำแหน่ง

✧ อัยการพิเศษฝ่าย สำนักงานอัยการสูงสุด

คุณวุฒิการศึกษา

- ✧ นิติศาสตรบัณฑิต จุฬาลงกรณ์มหาวิทยาลัย
- ✧ ปริญญาโทด้านกฎหมายเปรียบเทียบ Howard University Wash, DC USA.
- ✧ ปริญญาโทด้านกฎหมายระหว่างประเทศ The American University, Wash, DC USA.
- ✧ ปริญญาโทด้านกฎหมายการให้ความร่วมมือทางอาญาระหว่างประเทศ Vrije University of Brussel, Belgium
- ✧ เนติบัณฑิตไทย

การศึกษาดูงาน / อบรม

- ✧ อบรมหลักสูตร “การป้องกันราชอาณาจักรภาครัฐร่วมเอกชน” วปอ รุ่นที่ 53 วิทยาลัยป้องกันราชอาณาจักร

ประสบการณ์

- ✧ อัยการพิเศษฝ่าย สำนักงานอัยการสูงสุด
- ✧ สำนักงานที่ปรึกษากฎหมาย สำนักงานอัยการสูงสุด
- ✧ สำนักงานคดีอาญา สำนักงานอัยการสูงสุด
- ✧ ที่ปรึกษากฎหมาย จุฬาลงกรณ์มหาวิทยาลัย สำนักงานพัฒนาเทคโนโลยีอวกาศและภูมิสารสนเทศ
- ✧ อาจารย์พิเศษ วิชาสัญญาของรัฐ คณะนิติศาสตร์ จุฬาลงกรณ์มหาวิทยาลัย

การดำรงตำแหน่งกรรมการสำคัญที่เกี่ยวข้อง

- ✧ ไม่มี

รายละเอียดข้อมูลหลักทรัพย์สำคัญที่กรรมการถือครองและเกี่ยวข้องกับรัฐวิสาหกิจ

- ✧ ตรวจสอบแล้ว ไม่มี

รายการที่เกี่ยวข้องกัน (Connected Transaction)

ที่มีต่อรัฐวิสาหกิจ

- ✧ ตรวจสอบแล้ว ไม่มี



นายจงเจตน์ บุญเกิด

กรรมการ

เกิด 22 มิถุนายน 2494

อายุ 63 ปี

ตำแหน่ง

✧ ที่ปรึกษาประธานกรรมการกำกับกิจการพลังงาน สำนักงานคณะกรรมการกำกับกิจการพลังงาน

คุณวุฒิการศึกษา

- ✧ วิทยาศาสตร์บัณฑิต สาขา เศรษฐศาสตร์เกษตร มหาวิทยาลัยเกษตรศาสตร์
- ✧ การจัดการภาครัฐและภาคเอกชนมหาบัณฑิต สถาบันบัณฑิตพัฒนบริหารศาสตร์
- ✧ ปริญญาบัตร วิทยาลัยป้องกันราชอาณาจักร ปี 2547

การศึกษาดูงาน / อบรม

- ✧ อบรมหลักสูตร “Audit Committee Program” รุ่นที่ 28 สมาคมส่งเสริมสถาบันกรรมการบริษัทไทยIOD
- ✧ อบรมหลักสูตร “Director Certification Program” รุ่นที่ 79 สมาคมส่งเสริมสถาบันกรรมการบริษัทไทย IOD
- ✧ อบรมหลักสูตร “Director Accreditation Program” รุ่นที่ 15 สมาคมส่งเสริมสถาบันกรรมการบริษัทไทย IOD
- ✧ อบรมหลักสูตรหัวหน้าเจ้าหน้าที่ด้านการเงิน (Chief Financial Officer) รุ่นที่ 1 สภาวิชาชีพบัญชี
- ✧ วุฒิบัตร “หลักสูตรการบริหารจัดการด้านความมั่นคงขั้นสูง” รุ่นที่ 4 สมาคมวิทยาลัยป้องกันราชอาณาจักร

ประสบการณ์

- ✧ รองกรรมการผู้จัดการและประธานเจ้าหน้าที่การเงิน ธนาคารพัฒนาวิสาหกิจขนาดกลางและขนาดย่อมแห่งประเทศไทย (SME Bank)
- ✧ กรรมการกำกับกิจการพลังงาน สำนักงานคณะกรรมการกำกับกิจการพลังงานกระทรวงพลังงาน

การดำรงตำแหน่งกรรมการสำคัญที่เกี่ยวข้อง

- ✧ ไม่มี

รายละเอียดข้อมูลหลักทรัพย์สำคัญที่กรรมการถือครองและเกี่ยวข้องกับรัฐวิสาหกิจ

- ✧ ตรวจสอบแล้ว ไม่มี

รายการที่เกี่ยวข้องกัน (Connected Transaction)

ที่มีต่อรัฐวิสาหกิจ

- ✧ ตรวจสอบแล้ว ไม่มี



## นายสมชาติ วงศ์วัฒนศานต์

### กรรมการและเลขานุการ

เกิด 24 มิถุนายน 2498 อายุ 58 ปี

ตำแหน่ง

✧ ผู้อำนวยการองค์การสุรา

คุณวุฒิการศึกษา

✧ นิติศาสตรบัณฑิต มหาวิทยาลัยรามคำแหง

✧ การจัดการภาครัฐและเอกชนมหาบัณฑิต

สถาบันบัณฑิตพัฒนบริหารศาสตร์

✧ เนติบัณฑิตไทย

การศึกษาดูงาน / อบรม

✧ อบรมหลักสูตร “การบริหารภาครัฐและกฎหมายมหาชน”  
(ปรม.3) สถาบันพระปกเกล้า

✧ อบรมหลักสูตร “การจัดการขั้นสูงสำหรับนักบริหาร  
ยุคใหม่” สถาบันบัณฑิตพัฒนบริหารศาสตร์

✧ อบรมหลักสูตร “การเมืองการปกครองในระบอบ  
ประชาธิปไตย สำหรับนักบริหาร” ปปร. รุ่นที่ 14  
สถาบันพระปกเกล้า

✧ อบรมหลักสูตร “Director Certification Program”  
รุ่นที่ 177 สมาคมส่งเสริมสถาบันกรรมการบริษัทไทย  
(IOD)

ประสบการณ์

✧ รองผู้อำนวยการสำนักงานสลากกินแบ่งรัฐบาล

✧ ผู้อำนวยการสำนักงานสลากกินแบ่งรัฐบาล

การดำรงตำแหน่งกรรมการสำคัญที่เกี่ยวข้อง

✧ ไม่มี

รายละเอียดข้อมูลหลักทรัพย์สำคัญที่กรรมการถือครองและ  
เกี่ยวข้องกับรัฐวิสาหกิจ

✧ ตรวจสอบแล้ว ไม่มี

รายการที่เกี่ยวข้องกัน (Connected Transaction)

ที่มีต่อรัฐวิสาหกิจ

✧ ตรวจสอบแล้ว ไม่มี



นายสมชาติ วงศ์วัฒนศานต์  
ผู้อำนวยการองค์การสุรา



นางสาวกฤษณา คำใจ  
รองผู้อำนวยการฝ่ายบริหาร



นางสุชาดา แถมสกุล  
หัวหน้ากองคลัง  
รักษาการตำแหน่งหัวหน้าฝ่ายบริหาร



นายสมควร จารุสมบัติ  
หัวหน้ากองช่าง  
รักษาการตำแหน่ง หัวหน้าฝ่ายโรงงาน



นางสาวปราณี วิชาลอนันตกุล  
หัวหน้าหน่วยตรวจสอบภายใน



นายภาคภูมิ เหมะรักษ์  
หัวหน้าเจ้าหน้าที่ด้านการเงิน





นางดวงสมร เรืองอุไร  
หัวหน้ากองนโยบาย  
และแผน



นายรังสรรค์ สว่างอารมย์  
หัวหน้ากองกลาง



นางสาวละเอียต คำใจ  
หัวหน้ากองจำหน่าย



นายธเนศ เอิบอัมฤทธิ  
หัวหน้าแผนกหมักเชื้อสำ  
รักษาการตำแหน่ง  
หัวหน้ากองผลิต

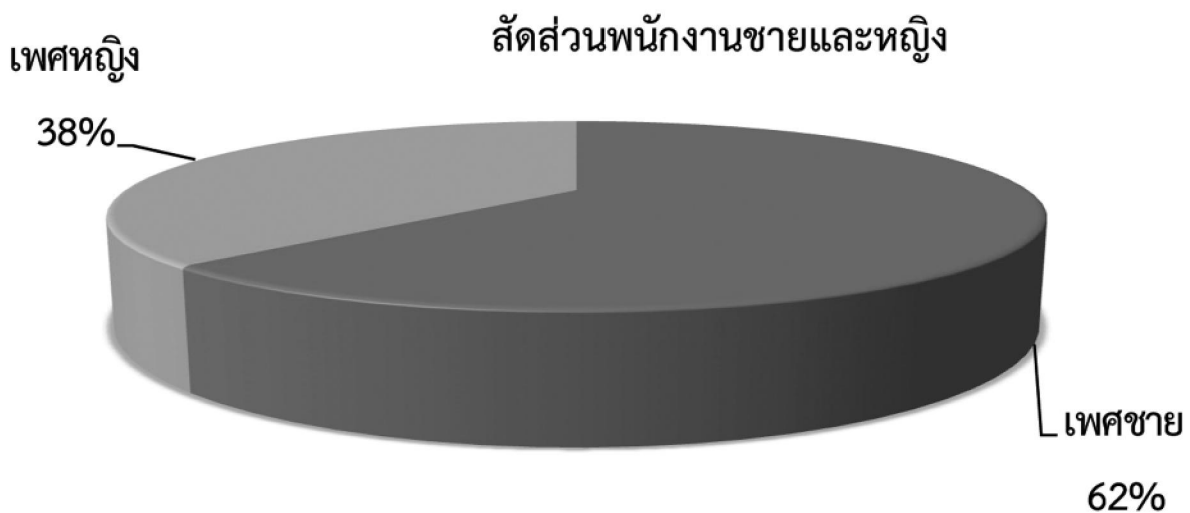


นายสุนันท์ พูลธนกิจ  
หัวหน้าแผนกวิเคราะห์  
รักษาการตำแหน่ง  
หัวหน้ากองวิทยาศาสตร์  
และสิ่งแวดล้อม

## โครงสร้างอัตรากำลัง

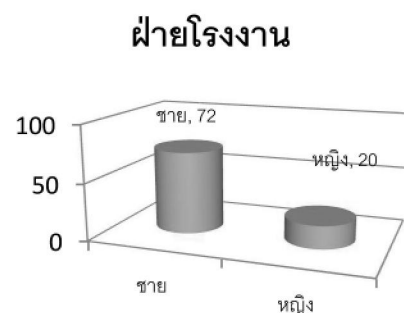
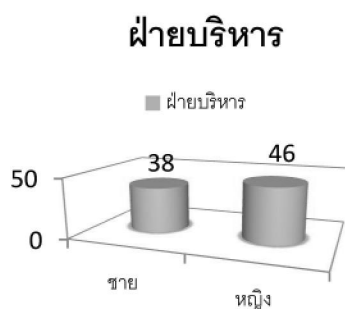
อัตรากำลังขององค์การสุรา ณ วันที่ 30 กันยายน 2556 มีพนักงานจำนวน 176 คน แยกเป็นฝ่ายบริหาร จำนวน 84 คน และฝ่ายโรงงาน จำนวน 92 คน โดยองค์การสุราฯ มีจำนวนพนักงานแต่ละระดับการศึกษา ดังนี้

สัดส่วนพนักงานชายและหญิง	จำนวน	176 คน	แยกได้ดังนี้
- แยกพนักงานเป็นชาย	จำนวน	110 คน	
- แยกพนักงานเป็นหญิง	จำนวน	66 คน	



พนักงานชายและหญิงแยกตามฝ่ายแยกได้ดังนี้

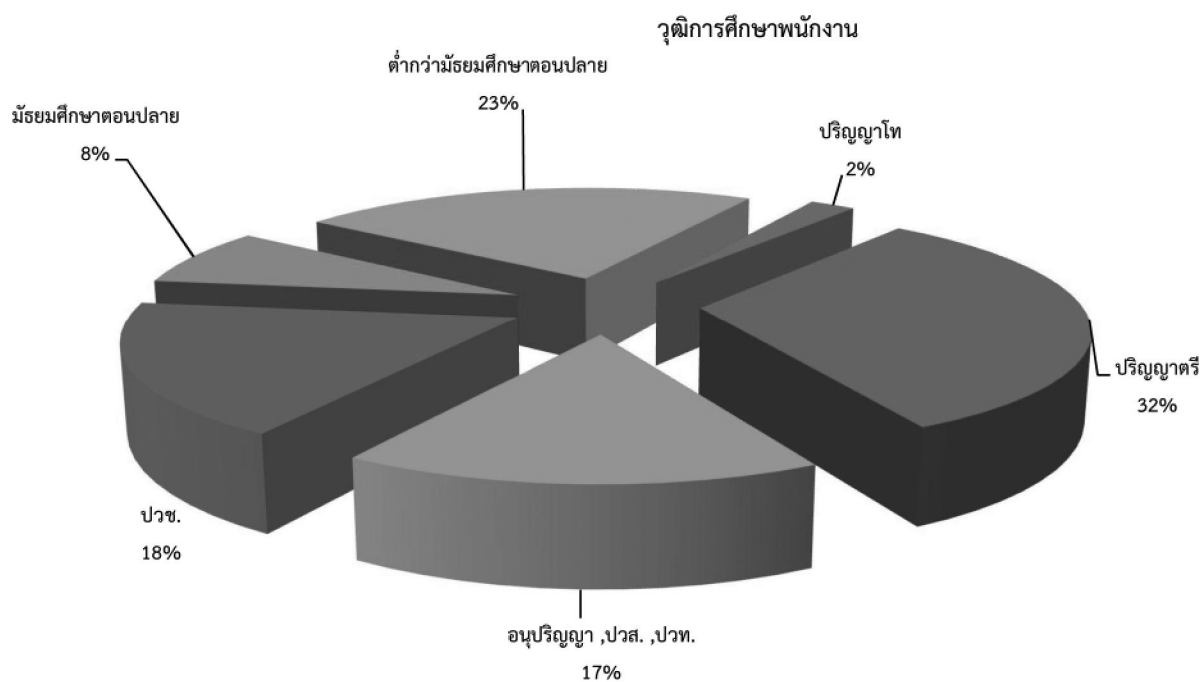
ฝ่ายบริหาร พนักงานชายจำนวน 38 คน	ฝ่ายโรงงาน พนักงานชายจำนวน 72 คน
พนักงานหญิงจำนวน 46 คน	พนักงานหญิงจำนวน 20 คน





### วุฒิการศึกษาพนักงาน แยกได้ดังนี้

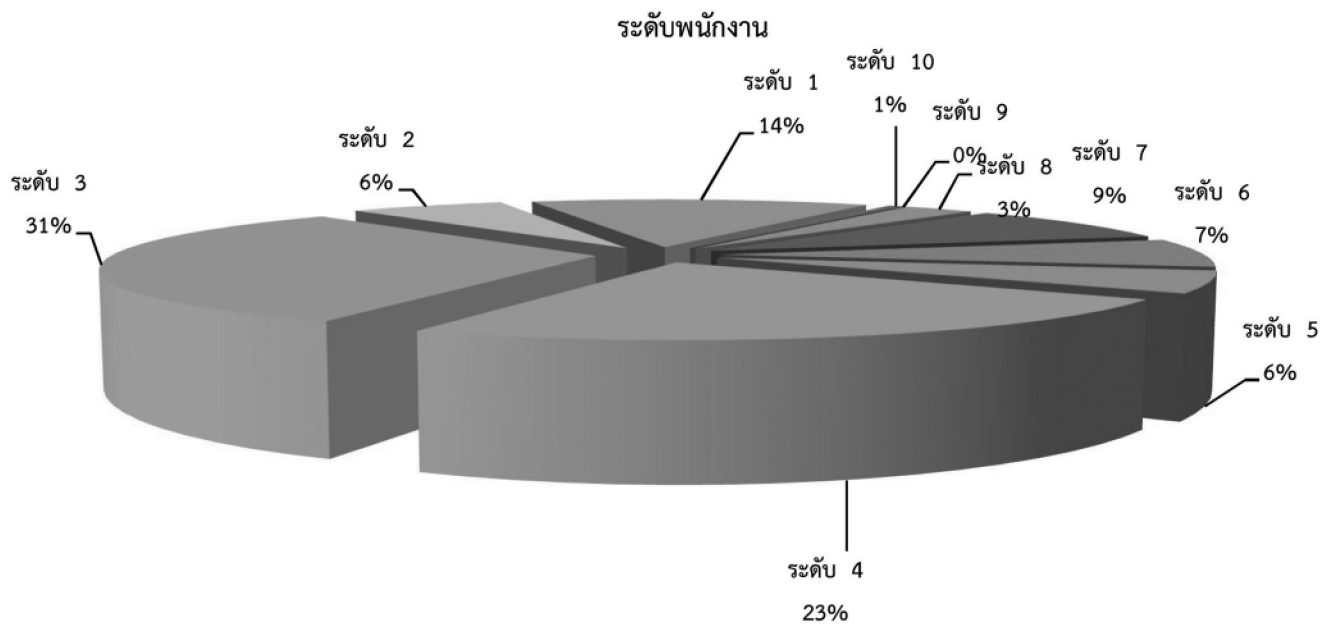
1. ปริญญาโท	จำนวน	4	คน
2. ปริญญาตรี	จำนวน	56	คน
3. อนุปริญญา, ปวส., ปวท.	จำนวน	29	คน
4. ปวช.	จำนวน	32	คน
5. มัธยมศึกษาตอนปลาย	จำนวน	14	คน
6. ต่ำกว่ามัธยมศึกษาตอนปลาย	จำนวน	41	คน





ระดับพนักงาน แยกได้ดังนี้

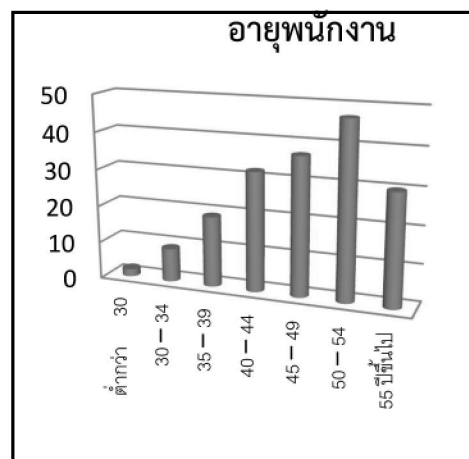
ระดับ 11	(สรรหา)		
ระดับ 10	จำนวน	1	คน
ระดับ 9	จำนวน	-	คน
ระดับ 8	จำนวน	5	คน
ระดับ 7	จำนวน	16	คน
ระดับ 6	จำนวน	13	คน
ระดับ 5	จำนวน	10	คน
ระดับ 4	จำนวน	41	คน
ระดับ 3	จำนวน	55	คน
ระดับ 2	จำนวน	11	คน
ระดับ 1	จำนวน	24	คน





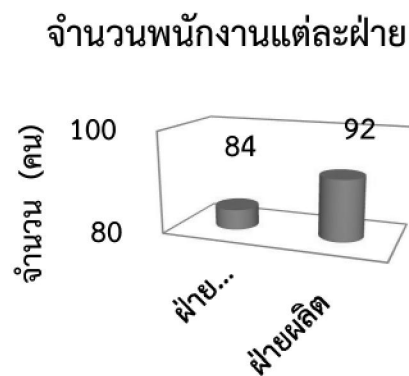
ตารางจำแนกอายุพนักงาน

อายุ (ปี)	จำนวน (คน)	คิดเป็นร้อยละ
ต่ำกว่า 30	2	1.14
30 – 34	9	5.11
35 – 39	19	10.80
40 – 44	32	18.18
45 – 49	37	21.02
50 – 54	47	26.70
55 ปีขึ้นไป	30	17.05
รวม	176	100



ตารางแสดงจำนวนพนักงานแต่ละฝ่าย

ฝ่าย	จำนวน (คน)	คิดเป็นร้อยละ
ฝ่ายบริหาร	84	47.73
ฝ่ายผลิต	92	52.27
รวม	176	100







## แผนงานและโครงการในอนาคตขององค์การสุราฯ

องค์การสุราฯ ได้มีการนำระบบสารสนเทศเข้ามาใช้ในหน่วยงานเพื่อเพิ่มประสิทธิภาพการทำงาน โดยจัดทำโครงการพัฒนาระบบงานสำหรับองค์การสุรา กรมสรรพสามิต ปี 2556 - 2561 วงเงินประมาณ 35 ล้านบาท เพื่อกำหนดแผนการพัฒนายอย่างต่อเนื่องเป็นระยะเวลา 5 ปี จึงต้องมีการพิจารณาเทคโนโลยีใหม่ และเป็นทิศทางเทคโนโลยีในอนาคตที่มีประสิทธิภาพมาปรับปรุงระบบงานเดิมและประยุกต์ใช้งานใหม่ให้มีความเหมาะสม โดยมีรายละเอียดโครงการย่อยจำนวน 7 โครงการ ดังนี้

1. โครงการจ้างที่ปรึกษาเพื่อวางแผนข้อกำหนดและรายละเอียด ตรวจรับ ทดสอบ และตรวจสอบระบบ (จ้างที่ปรึกษาโครงการกำกับดูแลการพัฒนาระบบบริหารทรัพยากรองค์กร) ปี 2556-2559
2. โครงการพัฒนาระบบสารสนเทศเพื่อการวางแผนทรัพยากรองค์กร (ERP) ปี 2557-2559
3. โครงการปรับปรุงระบบสารสนเทศผ่านเว็บไซต์ ปี 2556-2558
4. โครงการปรับปรุงจุดเชื่อมต่อคอมพิวเตอร์เข้ากับระบบเครือข่ายและเครือข่ายไร้สายระยะที่ 1 และระยะที่ 2 ปี 2556-2558
5. โครงการยกระดับขีดความสามารถบุคลากรด้านไอซีที ปี 2556-2560
6. โครงการจัดหาระบบความมั่นคงปลอดภัยและเฝ้าระวังภัยระบบสารสนเทศ
7. โครงการจัดจ้างบริหารจัดการและบำรุงรักษาระบบสารสนเทศ ปี 2560-2561

## รายงานวิเคราะห์ผลการดำเนินงาน

งบกำไรขาดทุนปี 2556 องค์การสุรา กรมสรรพสามิต มีรายได้จากการขายแอลกอฮอล์รวมทั้งสิ้น 883.31 ล้านบาท ต่ำกว่าปี 2555 เป็นเงิน 117.23 ล้านบาท และต่ำกว่าประมาณการปี 2556 เป็นเงิน 63.63 ล้านบาท ปี 2555 และปี 2556 มีปริมาณการขายแอลกอฮอล์เพิ่มขึ้นจากปกติ คือ การขายแอลกอฮอล์ 95 ดีกรี ให้กับบริษัท สุราบางยี่ขันธ์ จำกัด ซึ่งประสบปัญหาน้ำท่วมทำให้ไม่สามารถผลิตแอลกอฮอล์ได้ ปี 2555 องค์การสุราฯ ขายแอลกอฮอล์ให้บริษัท สุราบางยี่ขันธ์ จำกัดจำนวน 4.77 ล้านลิตรเป็นเงิน 169.24 ล้านบาท และในปี 2556 จำนวน 1.89 ล้านลิตร เป็นเงิน 67.05 ล้านบาท ถ้าไม่รวมยอดขายที่ขายให้บริษัท สุราบางยี่ขันธ์ จำกัด ปี 2555 องค์การสุราฯ จะมียอดขายจำนวน 19.50 ล้านลิตร เป็นเงิน 831.30 ล้านบาท และปี 2556 จำนวน 19.36 ล้านลิตร เป็นเงิน 816.26 ล้านบาท

ด้านต้นทุนขายปี 2556 มีจำนวนทั้งสิ้น 717.97 ล้านบาท ต่ำกว่าปี 2555 เป็นเงิน 158.89 ล้านบาท และต่ำกว่าปี 2556 เป็นเงิน 116.76 ล้านบาท สัดส่วนต้นทุนต่อรายได้จากการขายแอลกอฮอล์ของปี 2556 ต่ำกว่าปีอื่น ๆ คือมีสัดส่วนต้นทุนร้อยละ 81.28 ของรายได้จากการขายแอลกอฮอล์ ปี 2555 และประมาณการปี 2556 มีสัดส่วนร้อยละ 87.89 และ 88.15 ตามลำดับ โดยปัจจัยหลักคือราคากากน้ำตาลที่เป็นวัตถุดิบในปี 2556 มีราคากากน้ำตาลเฉลี่ยกิโลกรัมละ 5.50 บาท ทำให้ปี 2556 มีกำไรขั้นต้นสูงถึง 165.34 ล้านบาท ซึ่งสูงกว่าปีที่เปรียบเทียบกับค่อนข้างมาก



## องค์การสุรา กรมสรรพสามิต

ด้านค่าใช้จ่ายในการขายและบริหารปี 2556 สูงกว่าปี 2555 เป็นเงิน 8.42 ล้านบาท แต่ต่ำกว่าประมาณการปี 2556 เป็นเงิน 2.71 ล้านบาท โดยค่าใช้จ่ายที่เพิ่มขึ้น ได้แก่ โบนัสกรรมการและพนักงาน 8.42 ล้านบาท เพิ่มขึ้นจากปี 2555 เป็นเงิน 3.39 ล้านบาท และค่าผลประโยชน์พนักงานเป็นเงิน 4.09 ล้านบาท ซึ่งเป็นการตั้งค่าใช้จ่ายเพิ่มขึ้นใหม่ในปี 2556 ตามมาตรฐานบัญชีฉบับที่ 19 เมื่อเปรียบเทียบกับสัดส่วนค่าใช้จ่ายในการขายและบริหารต่อรายได้จากการขายแอลกอฮอล์แล้ว ปี 2556 ค่าใช้จ่ายในการขายและบริหารมีสัดส่วนถึงร้อยละ 10.55 ของรายได้จากการขายแอลกอฮอล์ แสดงถึงค่าใช้จ่ายในการขายและบริหารได้เพิ่มขึ้นกว่าปีก่อน อย่างไรก็ตามถึงแม้ค่าใช้จ่ายในการขายและบริหารของปี 2556 จะเพิ่มขึ้นแต่เนื่องจากต้นทุนขายต่ำกว่าปีก่อน ทำให้กำไรจากการดำเนินงานของปี 2556 สูงถึง 72.18 ล้านบาท คิดเป็นร้อยละ 8.17 ของรายได้จากการขายแอลกอฮอล์ ขณะที่ปี 2555 มีกำไรจากการดำเนินงานเพียง 36.45 ล้านบาท ร้อยละ 3.64 ของรายได้จากการขายแอลกอฮอล์ และประมาณการปี 2556 กำไรจากการดำเนินงานเพียง 16.34 ล้านบาท ร้อยละ 1.73 ของรายได้จากการขายแอลกอฮอล์

นอกจากรายได้จากการขายแอลกอฮอล์แล้ว ปี 2556 องค์การสุราฯ ยังมีรายได้อื่น ๆ จากรายได้เบ็ดเตล็ดซึ่งเป็นค่าปรับต่าง ๆ เป็นเงิน 4.86 ล้านบาท และรายได้จากดอกเบี้ยเงินฝากประจำเป็นเงิน 3.57 ล้านบาท ทำให้มีรายได้รวมทั้งสิ้น 891.74 ล้านบาท และมีกำไรสุทธิ 80.43 ล้านบาท ร้อยละ 9.11 ของรายได้จากการขายแอลกอฮอล์ ซึ่งสูงกว่าปี 2555 และประมาณการปี 2556 ที่มีกำไรสุทธิเพียง 41.70 ล้านบาท ร้อยละ 4.17 และ 20.14 ล้านบาท ร้อยละ 2.13 ตามลำดับ แสดงถึงผลประกอบการที่ดีขึ้นในปี 2556

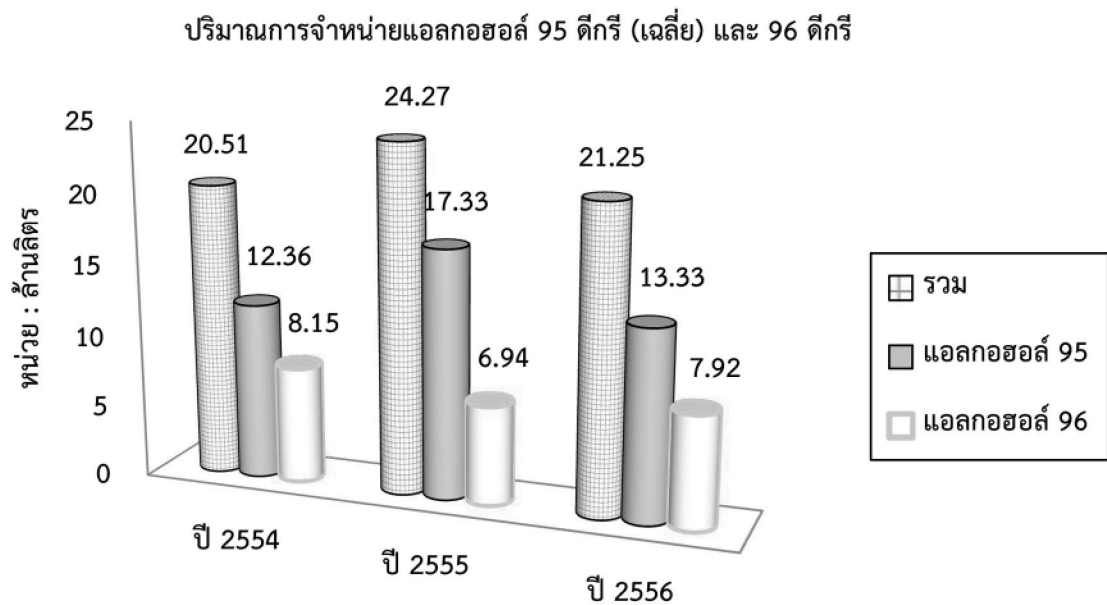
งบดุลด้านสินทรัพย์ปี 2556 มียอดเงินสดและเงินฝากธนาคารเป็นเงิน 248.74 ล้านบาท เพิ่มจากปี 2555 เป็นเงิน 68.85 ล้านบาท และสูงกว่าประมาณการปี 2556 เป็นเงิน 25.13 ล้านบาท เนื่องจากกำไรสุทธิปี 2556 เพิ่มสูงขึ้น ขณะที่ลูกหนี้การค้าปี 2556 เป็นเงิน 23.99 ล้านบาท สูงกว่าปี 2555 และประมาณการปี 2556 ที่มีจำนวนเงิน 19.07 และ 15.72 ล้านบาท ตามลำดับ ซึ่งเป็นลูกหนี้การค้าตามระยะการชำระหนี้ปกติที่ชำระเมื่อครบกำหนด ยกเว้นหน่วยงานของรัฐที่อาจจะชำระเงินเกินระยะเวลาไปบ้างเนื่องจากมีขั้นตอนการเบิกจ่ายที่ค่อนข้างช้าแต่ก็ชำระเงินได้ครบถ้วน เมื่อเปรียบเทียบกับสัดส่วนต่อสินทรัพย์หมุนเวียนแล้วสัดส่วนของลูกหนี้การค้าในปี 2556 สูงกว่าปี 2555 และประมาณการปี 2556 เล็กน้อย คือ ร้อยละ 15.43 , 36.78 สิ้นค้าคงเหลือของปี 2556 เมื่อเทียบกับปี 2555 อยู่ในระดับที่ต่ำกว่า คือ 157.04 ล้านบาท ขณะที่ปี 2555 เท่ากับ 171.28 ล้านบาท ซึ่งมีการบริหารวัตถุดิบและสินค้าคงเหลือได้ดีขึ้น ในด้านสินทรัพย์ถาวรยังไม่มีมีการก่อสร้างใหม่เกิดขึ้น ดังนั้นสินทรัพย์รวมของปี 2556 เท่ากับ 982.65 ล้านบาท ซึ่งเป็นผลมาจากยอดเงินสดและเงินฝากธนาคารที่สูงขึ้นตามกำไรสุทธิ

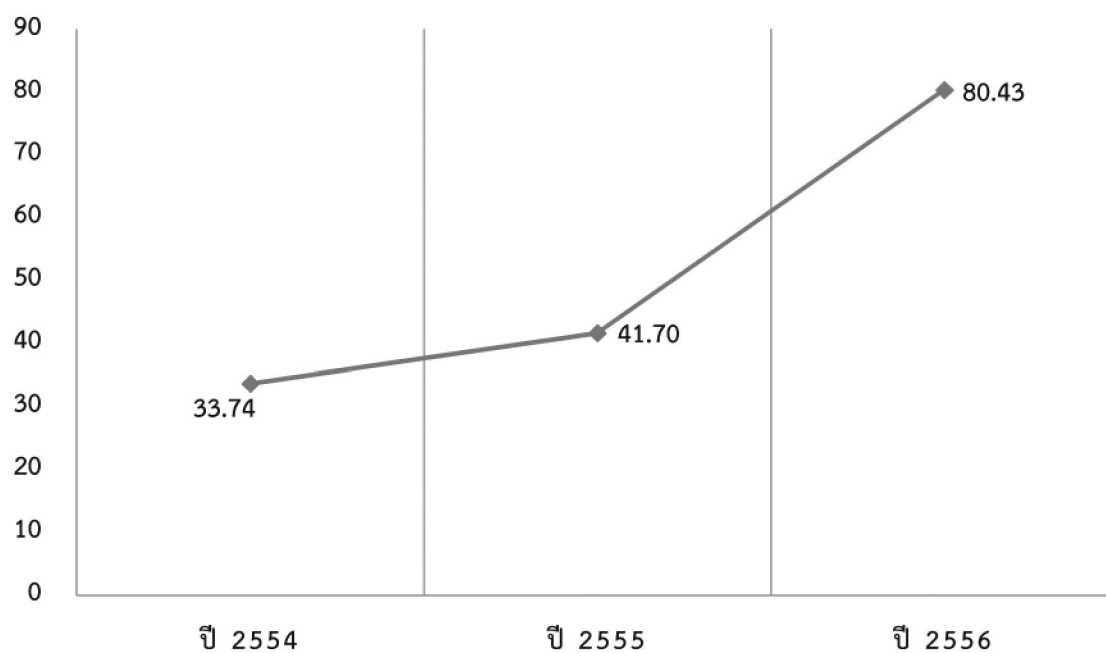
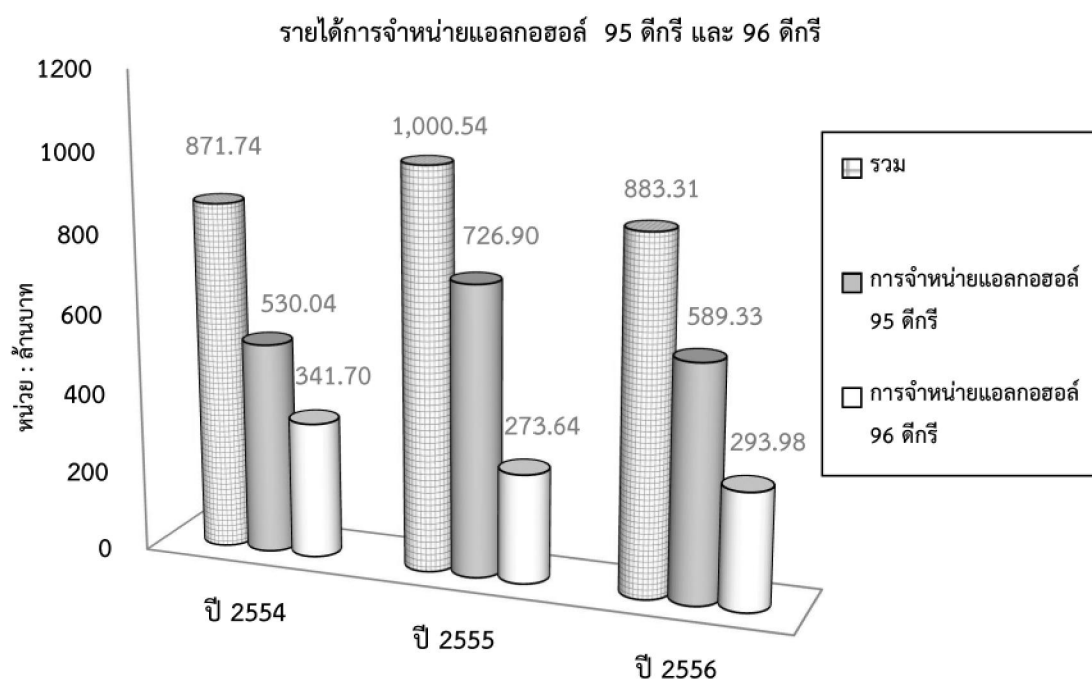
งบดุลด้านหนี้สินไม่มีการเปลี่ยนแปลงที่เป็นนัยสำคัญ เนื่องจากเป็นราชการจากการค้าขายโดยปกติเท่านั้น ไม่มีหนี้สินจากการกู้เงิน ขณะที่ส่วนของทุนนั้นเพิ่มขึ้นเฉพาะกำไรสะสม เนื่องจากผลการดำเนินงานที่ดีขึ้นในปีงบประมาณ 2556



ผลการดำเนินงานและการวิเคราะห์ฐานะทางการเงินปี 2556 ภาพรวมผลการดำเนินงาน  
 ผลการดำเนินงานขององค์การสุรา กรมสรรพสามิต ในปี 2556 มีกำไรสุทธิ 80.43 ล้านบาท เพิ่มขึ้น  
 เมื่อเทียบกับปี 2555 เป็นจำนวน 38.73 ล้านบาท คิดเป็นร้อยละ 92.88 แม้ว่าจะมีรายได้รวม 891.75 ล้านบาท  
 น้อยกว่าปี 2555 จำนวน 114.04 ล้านบาท คิดเป็นร้อยละ 11.34 สาเหตุสำคัญมาจากต้นทุนสินค้าขายต่ำลง  
 เมื่อเทียบกับปี 2555 เป็นเงิน 161.37 ล้านบาท จากต้นทุนการผลิตที่ต่ำลงตามราคาวัตถุดิบ เนื่องจากปี 2556  
 มีการซื้อกากน้ำตาลในราคาที่ถูกลงกว่าปี 2555 ทำให้อัตรากำไรขั้นต้นเพิ่มขึ้น โดยปี 2556 มีอัตรากำไรขั้นต้น  
 ร้อยละ 18.72 ของรายได้จากการขายแอลกอฮอล์ เพิ่มขึ้นจากปี 2555 ที่มีอัตรากำไรขั้นต้นร้อยละ 12.11 ของ  
 รายได้จากการขายแอลกอฮอล์ กำไรสุทธิปี 2556 ร้อยละ 9.11 ของรายได้จากการขายแอลกอฮอล์ เพิ่มขึ้นจาก  
 ปี 2555 ที่มีกำไรสุทธิร้อยละ 4.17 ของรายได้จากการขายแอลกอฮอล์

กราฟแสดงความสัมพันธ์ระหว่างปริมาณการจำหน่ายแอลกอฮอล์และรายได้จากการ  
 จำหน่ายแอลกอฮอล์







## ฐานะการเงิน

สินทรัพย์รวม ขององค์การสุรา ณ วันที่ 30 กันยายน 2556 จำนวน 982.65 ล้านบาท เพิ่มขึ้นจาก 30 กันยายน 2555 จำนวน 19.03 ล้านบาท สินทรัพย์ที่แตกต่างกัน ได้แก่ เงินสดและเงินฝากธนาคารคงเหลือ 248.74 ล้านบาท เพิ่มขึ้นจากปี 2555 จำนวน 68.85 ล้านบาท และปี 2556 มีสินทรัพย์ถาวร 544.13 ล้านบาท ลดลงจากปี 2555 จำนวน 39.26 ล้านบาท

หนี้สินรวม ณ วันที่ 30 กันยายน 2556 จำนวน 139.54 ล้านบาท ลดลงจากปี 2555 จำนวน 5.92 ล้านบาท สาเหตุหลักจากปริมาณเจ้าหนี้การค้าลดลง และเจ้าหนี้กรมสรรพากรลดลง

ส่วนของทุน ณ วันที่ 30 กันยายน 2556 จำนวน 843.11 ล้านบาท เพิ่มขึ้นจากปี 2555 จำนวน 24.95 ล้านบาท เนื่องจากกำไรสะสมที่เพิ่มขึ้น โดยในปี 2556 มีกำไรสะสม 793.06 ล้านบาท

## งบกระแสเงินสด

องค์การสุรา มีเงินสดและรายการเทียบเท่าเงินสด ณ วันที่ 30 กันยายน 2556 จำนวน 148.78 ล้านบาท ลดลงจากปี 2555 จำนวน 31.11 ล้านบาท แต่ไม่มีเงินลงทุนชั่วคราว โดยมีกระแสเงินสดสุทธิในแต่ละกิจกรรมดังนี้

เงินสดและรายการเทียบเท่าเงินสด ณ วันที่ 30 กันยายน 2555 179.89 ล้านบาท

เงินสดสุทธิได้มาจากกิจกรรมดำเนินงาน 128.77 ล้านบาท

เงินสดสุทธิที่ใช้ไปในกิจกรรมลงทุน (104.40) ล้านบาท

เงินสดสุทธิที่ใช้ไปในกิจกรรมการจัดหาเงิน (55.48) ล้านบาท

เงินสดและรายการเทียบเท่าเงินสด ณ วันที่ 30 กันยายน 2556 148.78 ล้านบาท

เงินสดสุทธิได้มาจากกิจกรรมดำเนินงานจำนวน 128.77 ล้านบาท ประกอบด้วยกำไรสุทธิ 80.43 ล้านบาท ปรับปรุงรายการต่าง ๆ ที่ไม่ใช่ตัวเงิน ได้แก่ ค่าเสื่อมราคา และขาดทุนจากการปรับมูลค่าทรัพย์สินรอการจำหน่าย ค่าใช้จ่ายผลประโยชน์พนักงาน จำนวนทั้งสิ้น 46.40 ล้านบาท

เงินสดสุทธิที่ใช้ไปในกิจกรรมการการลงทุนจำนวน 104.40 ล้านบาท ได้แก่ การฝากเงินในบัญชีธนาคารประเภทฝากประจำระยะเวลา 6 เดือนขึ้นไป จำนวน 100.00 ล้านบาท นอกนั้นเป็นการจ่ายเงิน ในกิจกรรมการลงทุนประจำปี

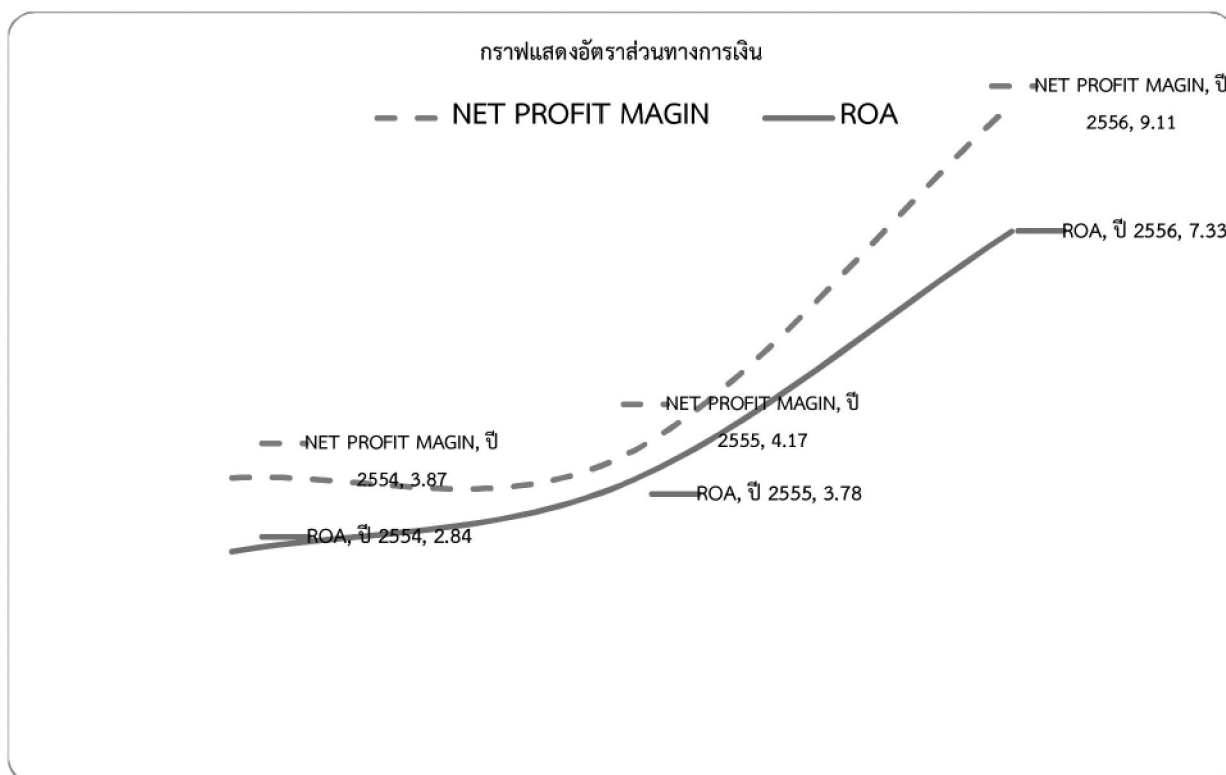
เงินสดสุทธิที่ใช้ไปในกิจกรรมการจัดหาเงินจำนวน 55.48 ล้านบาท เป็นการนำเงินรายได้ส่งคลังของปีงบประมาณ 2555 วงที่ 2 จำนวน 30.76 ล้านบาท และนำส่งระหว่างปีงบประมาณ 2556 จำนวน 24.72 ล้านบาท



## องค์การสุรา กรมสรรพสามิต

### อัตราส่วนทางการเงิน

ด้านอัตราส่วนทางการเงิน อัตราส่วนต่าง ๆ เพิ่มขึ้นกว่าปี 2555 จัดว่าองค์การสุราฯ ยังมีฐานะการเงินที่แข็งแกร่ง กล่าวคือมีNET PROFIT MAGIN เท่ากับร้อยละ9.11 อัตราผลตอบแทนต่อสินทรัพย์ (ROA) ร้อยละ 7.33 ทั้งนี้้องค์การสุราฯ ไม่มีหนี้ระยะยาวทำให้มีอัตราส่วนหนี้ (TOTAL DEBT RATIO) เท่ากับ 0.14 เท่า



### สถิติผลการดำเนินงานที่สำคัญ

#### สถานะทางการเงิน

สถานะทางการเงิน Financial Status	ปีงบประมาณ2556 Fiscal Year 2013	ปีงบประมาณ2555 Fiscal Year 2012	เพิ่ม (ลด) ร้อยละ% Change
รายได้รวม	891.75	1,005.79	(11.34)
ค่าใช้จ่ายรวม	811.32	964.09	(15.85)
กำไรสุทธิ	80.43	41.70	92.88
สินทรัพย์รวม	982.65	963.62	1.97





## อัตราส่วนทางการเงิน

อัตราส่วนทางการเงิน Financial Ratio	ปีงบประมาณ 2556 Fiscal Year 2013	ปีงบประมาณ 2555 Fiscal Year 2012	เพิ่ม (ลด) ร้อยละ% Change
ความสามารถในการทำกำไร (ร้อยละ) Net Profit Margin	9.11	4.17	118.47
อัตราส่วนผลตอบแทนต่อสินทรัพย์รวม (ร้อยละ) Rate of Return on Total Assets	7.33	3.78	93.92
อัตราส่วนผลตอบแทนต่อสินทรัพย์ถาวร (ร้อยละ) Rate of Return on Fixed Assets	13.23	6.24	112.02
อัตราส่วนเงินทุนหมุนเวียน (เท่า) Current Ratio	4.91	3.88	26.55
อัตราส่วนหนี้สิน Total Debt Ratio	0.14	0.15	(6.67)

## การบริหารจัดการองค์กร

## ➤ การบริหารความเสี่ยง

องค์การสุราฯ มุ่งมั่นที่จะบริหารความเสี่ยงตามหลัก ERM (Enterprise Risk Management) ของ COSO (The Committee of Sponsoring Organizations of the Treadway Commission) ซึ่งเป็นมาตรฐานสากลในการบริหารจัดการด้วยหลักธรรมาภิบาล ซึ่งรวมถึงการมีกระบวนการบริหารความเสี่ยงที่มีประสิทธิภาพมาใช้ในการดำเนินงาน โดยผู้บริหารได้ให้ความสำคัญและได้แต่งตั้งคณะทำงานสนับสนุนระบบบริหารความเสี่ยง มีหน้าที่ติดตาม รวบรวม วิเคราะห์ และประเมินผลเกี่ยวกับแผนการบริหารความเสี่ยง เพื่อเสนอต่อคณะกรรมการบริหารความเสี่ยง และกำหนดหน่วยงานเพื่อรับผิดชอบความเสี่ยงในแต่ละประเภท ได้แก่ ด้านกลยุทธ์ ด้านการปฏิบัติงาน ด้านการเงินและด้านกฎระเบียบข้อบังคับ โดยขั้นตอนการรวบรวมการวิเคราะห์ การรายงานเป็นการรับผิดชอบของกองต่าง ๆ ที่วิเคราะห์แล้วมีความเสี่ยง และรายงานต่อผู้บังคับบัญชาตามลำดับ



## องค์การสุรา กรมสรรพสามิต

และในปี 2556 มีการบริหารความเสี่ยงองค์กรโดยยึดแนวทางที่จะจัดให้มีการบริหารความเสี่ยงขององค์กรที่ดีตามมาตรฐานในระดับสากล อันจะสร้างความเจริญเติบโตและมูลค่าเพิ่มแก่องค์กรอย่างยั่งยืน องค์การสุราฯ จึงให้ความสำคัญกับการบริหารความเสี่ยงเชิงรุกอย่างมีระบบและต่อเนื่อง เพื่อให้องค์กรสามารถบรรลุวัตถุประสงค์ที่ตั้งไว้ โดยการกำหนดมาตรฐานการบริหารความเสี่ยงให้อยู่ในระดับที่องค์กรยอมรับได้ อีกทั้งยังปลูกฝังให้เกิดเป็นวัฒนธรรมองค์กร โดยพิจารณาความเสี่ยงอย่างบูรณาการทั่วทั้งองค์กร สรุปผลการบริหารความเสี่ยงที่สำคัญได้แก่

### ด้านกลยุทธ์ (Strategic)

- ความคล่องตัวในการบริหารธุรกิจ

### ด้านการปฏิบัติงาน (Operational)

- โครงสร้างองค์กรไม่ทันกับการเปลี่ยนแปลง
- ขาดแคลนน้ำใช้ในกระบวนการผลิต
- ระบบคอมพิวเตอร์ไม่รองรับกับกระบวนการทำงานปัจจุบัน
- มาตรฐานรับรองคุณภาพไม่มี
- เหตุการณ์ฉุกเฉิน

### ด้านการเงิน (Financial)

- กำไรไม่ได้ตามเป้า

### ด้านกฎระเบียบข้อบังคับ (Compliance)

- จะเกิดความเสียหายจากการไม่ปฏิบัติตามกฎ ระเบียบ ข้อบังคับ กฎหมายใหม่ที่เกี่ยวข้องกับองค์กร

ด้านการให้ความรู้ความเข้าใจในปัจุบันประมาณ 2556 ได้รับความอนุเคราะห์จากคุณปริญา หอมเอนก ผู้เชี่ยวชาญด้าน BCM (Business Continuity Management) ในการถ่ายทอดประสบการณ์ และความรู้แก่ผู้บริหาร และพนักงาน เมื่อวันที่ 10 กรกฎาคม 2556

ด้านการพัฒนาการรายงานทางด้านความเสี่ยงขององค์การสุราฯ ให้ความสำคัญในเรื่องของการกำหนดน้ำหนักของสาเหตุรวมทั้งสร้างความเข้าใจในเรื่อง Risk Map ไปใช้ในการกำหนดแผนบริหารความเสี่ยงให้สะท้อนการบูรณาการของความเสี่ยงทั่วทั้งองค์กร ตามแนวทางของบริษัท ทริส คอร์ปอเรชั่น จำกัด โดยได้เริ่มดำเนินการตามลำดับ

- การควบคุมภายใน

องค์การสุรา กรมสรรพสามิต มีระบบการควบคุมภายในที่ดี โดยสอดแทรกระบบบริหารจัดการไว้ในกระบวนการทำงานของทุกหน่วยงาน เพื่อให้ฝ่ายบริหารและพนักงานทุกระดับขององค์กร เกิดความมั่นใจอย่าง



สมเหตุสมผลว่าการดำเนินงานจะบรรลุวัตถุประสงค์อย่างมีประสิทธิภาพ และมีประสิทธิภาพ เพื่อให้เกิดความน่าเชื่อถือได้ของรายงานทางการเงิน และไม่ใช้การเงิน เพื่อสร้างความมั่นใจว่าได้ปฏิบัติเป็นไปตามกฎหมาย ระเบียบหรือข้อบังคับที่เกี่ยวข้อง มีการกำหนดหน้าที่ความรับผิดชอบ ส่งเสริมให้บุคลากรภายในองค์กรเกิดจิตสำนึกที่ดีในการปฏิบัติงาน ตระหนักถึงความจำเป็นและความสำคัญของการควบคุมภายใน รวมถึงการดูแลรักษาทรัพย์สิน ป้องกันหรือลดความผิดพลาด ความเสียหาย การทุจริตภายในองค์กร โดยผู้บริหารมีการติดตามประเมินผลอย่างต่อเนื่อง สม่ำเสมอ มีการปรับปรุงแก้ไขให้สอดคล้องกับสถานการณ์ที่เปลี่ยนแปลงไป เพื่อให้ความมั่นใจว่าระบบการควบคุมภายในที่วางไว้มีความเพียงพอ เหมาะสมและมีการปฏิบัติจริง

ในปีบัญชี 2556 ได้มีการปรับปรุงการดำเนินงานการควบคุมภายในโดยภาพรวมดังนี้

- จัดทำคู่มือมาตรฐานจริยธรรม จรรยาบรรณของพนักงานองค์การสุราฯ โดยมีเนื้อหาระบุไว้ในปฏิบัติงานของพนักงานที่มีต่อองค์กร ผู้บังคับบัญชา ผู้ใต้บังคับบัญชา พร้อมกำหนดผู้รับผิดชอบ กระบวนการสอบทาน ตรวจสอบ และขั้นตอนการลงโทษการกระทำผิดจริยธรรมจรรยาบรรณของพนักงานไว้ชัดเจน
- องค์การสุราฯ มุ่งเน้นให้พนักงานทุกระดับในองค์กรเข้าใจตระหนักถึงความสำคัญเพื่อประสิทธิภาพของระบบการควบคุมภายในอย่างสม่ำเสมอ มีคณะทำงานจัดระบบควบคุมภายใน ซึ่งเป็นตัวแทนจากทุกหน่วยงานขององค์กร ทำให้การสื่อสารและการจัดระบบควบคุมภายในครอบคลุมถึงพนักงานทุกระดับในสายงานโดยตรง มีแผนการบริหารงานควบคุมภายในประจำปี เพื่อใช้ในการดำเนินกิจกรรมให้มีระบบการควบคุมที่ดี เพียงพอที่จะเป็นเครื่องมือในการดำเนินงาน ให้สามารถบรรลุวัตถุประสงค์ พร้อมนำเรื่องจริยธรรม จรรยาบรรณ และความขัดแย้งทางผลประโยชน์ มาเป็นส่วนหนึ่งในการกำหนดแนวทางการปฏิบัติงาน เพื่อสร้างความซื่อสัตย์สุจริต และจิตสำนึกที่ดีแก่ผู้บริหารและพนักงานทุกคน
- องค์การสุราฯ มีการบูรณาการประเมินการควบคุมภายในด้วยตนเอง (CSA) กับการบริหารความเสี่ยงและกำหนดให้ทุกหน่วยงานรับผิดชอบดำเนินกิจกรรมปรับปรุงจุดอ่อนที่ได้รับจากการประเมินการควบคุมภายใน โดยกำหนดระยะเวลาดำเนินการในการติดตามไว้ 2 ครั้ง/ปี ทั้งในระดับองค์กรและส่วนงานย่อย

#### ➤ การตรวจสอบภายใน

องค์การสุราฯ จัดให้มีการตรวจสอบภายในซึ่งเป็นกลไกสำคัญตามหลักการกำกับกิจการที่ดี โดยมีภารกิจในการให้คำปรึกษา และให้ความเชื่อมั่นอย่างเป็นอิสระและเที่ยงธรรม เพื่อเพิ่มมูลค่าและปรับปรุงความมีประสิทธิภาพของระบบการควบคุมภายใน การบริหารความเสี่ยง และกระบวนการกำกับดูแลกิจการที่ดีขององค์กรโดยใช้วิธีการอย่างมีระบบและแบบแผน ซึ่งกำหนดไว้ในกฎบัตรของหน่วยตรวจสอบภายใน และมีคณะกรรมการตรวจสอบฯ ทำหน้าที่กำกับดูแลเกี่ยวกับความเพียงพอของระบบการควบคุมภายใน การบริหารความเสี่ยง การตรวจสอบภายใน ความน่าเชื่อถือของข้อมูลทางการเงิน การปฏิบัติตามกฎหมาย ข้อบังคับ และนโยบายที่เกี่ยวข้อง ความขัดแย้งทางผลประโยชน์ และการปฏิบัติตามจรรยาบรรณ ตลอดจนการกำกับดูแลบริหารงานสารสนเทศ





## ส่วนที่ 2 ข้อมูลด้านธรรมาภิบาล



### นโยบายป้องกันความขัดแย้งทางผลประโยชน์

องค์การสุราฯ มีมาตรการป้องกันไม่ให้เกิดความขัดแย้งทางผลประโยชน์ โดยได้ประกาศนโยบายความขัดแย้งทางผลประโยชน์ เพื่อสร้างแนวทางปฏิบัติที่ดี และเพื่อกำกับดูแลป้องกันไม่ให้เกิดความขัดแย้งทางผลประโยชน์ขึ้นภายในองค์กร และกำหนดให้ผู้บริหารและพนักงานทุกระดับ ต้องจัดทำรายงานความขัดแย้งทางผลประโยชน์เสนอต่อผู้บังคับบัญชาเป็นประจำทุกปี

### นโยบายการกำกับดูแลกิจการที่ดี

คณะกรรมการการกำกับดูแลกิจการที่ดีและการแสดงความรับผิดชอบต่อสังคม ได้จัดทำนโยบายการกำกับดูแลกิจการที่ดี เพื่อให้มีแนวทางและหลักปฏิบัติสอดคล้องกับกฎหมาย ระเบียบ ข้อบังคับฯ เสนอต่อคณะกรรมการบริหารกิจการองค์การสุราฯ เมื่อวันที่ 27 กันยายน 2555 และได้อนุมัติประกาศใช้เมื่อวันที่ 28 กันยายน 2555 คณะกรรมการบริหารกิจการองค์การสุราฯ ตระหนักถึงความสำคัญและมีความมุ่งมั่นในการสร้างระบบบริหารจัดการให้มีการกำกับดูแลที่ดี เพื่อสร้างความเป็นสากลให้องค์กรทำให้เกิดกลไกและระบบการบริหารจัดการที่ดี สามารถนำไปใช้ในทางปฏิบัติให้เกิดประสิทธิภาพมากยิ่งขึ้น เพื่อนำไปสู่การเป็นองค์กรภาครัฐที่มีความโปร่งใส มีความน่าเชื่อถือ สามารถเพิ่มมูลค่าทางเศรษฐกิจ และเป็นการส่งเสริมให้มีการพัฒนาระบบบริหารจัดการองค์การสุราฯ อย่างยั่งยืน จึงกำหนดนโยบายการกำกับดูแลกิจการที่ดีเพื่อให้คณะกรรมการ ผู้บริหาร และพนักงาน ยึดถือเป็นแนวปฏิบัติภายใต้หลักสำคัญในการกำกับดูแลที่ดีตามมาตรฐานสากล 7 ประการ ดังนี้

1. ความรับผิดชอบต่อผลการปฏิบัติหน้าที่ (Accountability)
2. ความสำนึกในหน้าที่ด้วยขีดความสามารถและประสิทธิภาพที่เพียงพอ (Responsibility)
3. การปฏิบัติต่อผู้มีส่วนได้เสียโดยสุจริต เท่าเทียมและเป็นธรรม (Equitable Treatment)
4. มีความโปร่งใสในการดำเนินงานที่สามารถตรวจสอบได้และเปิดเผยข้อมูลอย่างโปร่งใสแก่ผู้เกี่ยวข้องทุกฝ่าย (Transparency)
5. มีการสร้างมูลค่าเพิ่มแก่กิจการ ทั้งในระยะสั้นและระยะยาว (Value Creation)
6. มีจรรยาบรรณที่ดีในการประกอบกิจการ (Ethics)
7. ส่งเสริมให้เกิดการกระจายโอกาสแก่ประชาชนให้มีส่วนร่วมในการแสดงความคิดเห็น (Participation) เกี่ยวกับการดำเนินการใด ๆ ขององค์กร ที่อาจมีผลกระทบต่อชุมชนหรือท้องถิ่น

### โครงสร้างของคณะกรรมการและความรับผิดชอบต่อคณะกรรมการ

ตามระเบียบกระทรวงการคลังว่าด้วยการจัดตั้งองค์การสุรา กรมสรรพสามิต (ฉบับที่ 2) พ.ศ. 2541 กำหนดให้คณะกรรมการบริหารกิจการองค์การสุราฯ ประกอบด้วย อธิบดีกรมสรรพสามิตเป็นประธานกรรมการ โดยตำแหน่ง รองอธิบดีกรมสรรพสามิตผู้ซึ่งอธิบดีกรมสรรพสามิตมอบหมาย จำนวน 2 คน เป็นรองประธาน





กรรมการโดยตำแหน่ง ผู้อำนวยการองค์การสุราเป็นกรรมการและเลขานุการโดยตำแหน่ง และกรรมการอื่นอีก ไม่น้อยกว่าสามคน แต่ต้องไม่เกินสิบเอ็ดคน ซึ่งในกรรมการอื่นนี้ให้มีผู้แทนกระทรวงการคลังเป็นกรรมการร่วมด้วย หนึ่งคน

กรรมการอื่น รวมทั้งผู้แทนกระทรวงการคลังและที่ปรึกษาคณะกรรมการ รัฐมนตรีเป็นผู้แต่งตั้งและ ถอดถอน

ปัจจุบันคณะกรรมการบริหารกิจการองค์การสุราฯ มีจำนวน 11 คน ประกอบด้วยผู้ที่มีความรู้ ความสามารถ ทักษะและประสบการณ์การทำงานจากหลากหลายสาขาวิชาชีพ ซึ่งเป็นประโยชน์ต่อการดำเนิน กิจการขององค์การสุราฯ

#### บทบาทและหน้าที่ความรับผิดชอบ

คณะกรรมการบริหารกิจการองค์การสุราฯ มีอำนาจและหน้าที่วางนโยบายและควบคุมดูแลโดยทั่วไป ซึ่งกิจการขององค์การสุราฯ และให้มีอำนาจและหน้าที่ดังต่อไปนี้

1. วางระเบียบข้อบังคับต่าง ๆ เกี่ยวกับการบริหารงาน
  2. วางระเบียบข้อบังคับว่าด้วยการบรรจุ การแต่งตั้ง การถอดถอน การเลื่อนขึ้นเงินเดือน การ ตัดเงินเดือน การลดขึ้นเงินเดือน และระเบียบวินัยของพนักงานสุรา ตลอดจนกำหนดอัตราตำแหน่ง อัตราเงินเดือน ค่าจ้าง และเงินอื่น ๆ ของพนักงานสุรา
  3. กำหนดอัตราค่าดอกเบี้ย ค่าภาระ ค่าบริการ และค่าดำเนินธุรกิจต่าง ๆ
  4. กำหนดอัตราและดอกเบี้ยเงินสะสมของผู้บริหารและพนักงานสุรา และวางระเบียบการจ่าย คืนเงินสะสม
  5. กำหนดราคามาตรฐานของผลิตภัณฑ์
- ทั้งนี้ ต้องไม่เป็นการขัดต่อหรือนอกเหนือไปจากระเบียบแบบแผนของทางราชการ

#### ความเป็นอิสระของคณะกรรมการ

คณะกรรมการบริหารกิจการองค์การสุราฯ ที่เป็นอิสระจากภายนอก ซึ่งได้รับการแต่งตั้งจากคณะ รัฐมนตรีเป็นผู้ทรงคุณวุฒิที่มีความรู้ ความสามารถในสาขาต่าง ๆ กรรมการแต่ละท่านสามารถแสดงความเห็น ของตนเองและใช้ดุลยพินิจที่เป็นอิสระ ในการตัดสินใจเชิงกลยุทธ์ในเรื่องต่าง ๆ ได้เป็นอย่างดี โดยใช้ทักษะและ ประสบการณ์ของตน ตลอดจนพิทักษ์ผลประโยชน์ของภาครัฐและผู้มีส่วนได้เสียจากภายนอก เป็นผู้ที่สามารถ ผลักดันให้เกิดการปรับเปลี่ยนหรือยับยั้งการดำเนินการต่าง ๆ ได้เมื่อจำเป็น สามารถเข้าถึงข้อมูลทางการเงิน และทางธุรกิจอื่นอย่างเพียงพอที่จะปฏิบัติหน้าที่ของตนในฐานะกรรมการได้อย่างมีประสิทธิภาพ



## องค์การสุรา กรมสรรพสามิต

การประชุมคณะกรรมการบริหารกิจการองค์การสุราฯ

คณะกรรมการบริหารกิจการองค์การสุราฯ ได้กำหนดการประชุมไว้ล่วงหน้าตลอดปีปฏิทิน ในปีงบประมาณ 2556 กำหนดเดือนละ 1 ครั้ง ทุกวันพฤหัสบดี สัปดาห์ที่ 3 ของเดือน และอาจมีการประชุมวาระพิเศษเฉพาะคราวเพิ่มเติมตามความจำเป็น โดยประธานกรรมการบริหารกิจการองค์การสุราฯ จะเป็นผู้พิจารณากำหนดวาระการประชุม ซึ่งเลขานุการฯ จะส่งหนังสือเชิญประชุมพร้อมระเบียบวาระการประชุมให้กรรมการแต่ละท่านล่วงหน้า เพื่อให้กรรมการมีเวลาในการศึกษาก่อนการประชุม

ในการประชุมคณะกรรมการบริหารกิจการองค์การสุราฯ จะมีการเสนอความคิดเห็นเพิ่มเติมอย่างกว้างขวางและเป็นอิสระ ในวาระใดหากกรรมการท่านใดมีส่วนได้เสียกับเรื่องที่ประชุม จะออกจากห้องประชุมจนกว่าจะพิจารณาวาระนั้นแล้วเสร็จ ซึ่งคณะกรรมการฯ จะใช้เวลาในการประชุมแต่ละครั้งไม่เกิน 3 ชั่วโมง

ในการประชุมคณะกรรมการบริหารกิจการองค์การสุราฯ ได้เชิญผู้บริหารระดับรองผู้อำนวยการเข้าร่วมประชุมด้วย เพื่อให้ข้อมูลที่เป็นประโยชน์ต่อการพิจารณาของคณะกรรมการและรับทราบนโยบายโดยตรง เพื่อจะได้สามารถนำไปปฏิบัติได้อย่างถูกต้อง รวดเร็ว เว้นแต่ในบางวาระที่ประชุมเฉพาะคณะกรรมการฯ เพื่อความเป็นอิสระ



รายงานการเข้าประชุมคณะกรรมการบริหารกิจการองค์การสุราเป็นรายบุคคล ประจำปี  
พ.ศ. 2556 ดังนี้

รายชื่อกรรมการ		17 ตุลาคม 2555	31 ตุลาคม 2555	16 พฤศจิกายน 2555	21 ธันวาคม 2555	18 มกราคม 2556	26 กุมภาพันธ์ 2556	6 มีนาคม 2556	18 มีนาคม 2556	22 เมษายน 2556	22 พฤษภาคม 2556	27 มิถุนายน 2556	2 กรกฎาคม 2556	17 กรกฎาคม 2556	16 สิงหาคม 2556	27 กันยายน 2556	จำนวน ครั้งเข้า ประชุม/ ประชุม ทั้งหมด
		10/2555	11/2555	12/2555	13/2555	1/2556	2/2556	3/2556	4/2556	5/2556	6/2556	7/2556	8/2556	9/2556	10/2556	11/2556	
1. นายบุญชัย	พิทักษ์ดำรงกิจ	/	/	/	/	/	/	/	/	/	/	/	/	/	/	/	15/15
2. นายจุฬพล	ริมสาคร	/	/	/	/	/	/	/	/	/	/	/	/	/	/		14/14
3. นายธรมศักดิ์	ลออเอี่ยม	/	/	/	/	/	x	x	/	/	/	/	/	/	/	/	13/15
4. นายนิพัทธ์	อริยวงศ์	/	x	/	x	/	/	/	/	x	/	/	/	x	/	/	11/15
5. ศาสตราจารย์พิเศษวิศิษฐ์	วิศิษฐ์สรอรรถ	/	x	/	/	/	ลาออกเมื่อวันที่ 31 มกราคม 2556										4/5
6. นายยุทธนา	หิมาการณ	x	/	/	/	x	x	x	/	x	/	/	/	/	/	/	10/15
7. พลตำรวจโทถาวร	จันทร์ยัม	/	/	/	/	/	/	/	/	/	/	/	/	/	/	/	15/15
8. นายสุรพันธุ์	ตมรัทยา	/	/	/	/	/	/	/	/	/	/	/	/	/	/	/	15/15
9. นางสาวนารี	ดัมพเสถียร	/	/	/	/	/	/	x	/	/	x	/	/	/	/	/	13/15
10. นายจงเจตน์	บุญเกิด	/	/	/	/	/	/	/	/	/	/	/	/	/	/	/	15/15
11. นายสมชาติ	วงศ์วัฒนสานต์	เริ่มปฏิบัติงาน วันที่ 9 มกราคม 2556				/	/	/	/	/	/	/	/	/	/	/	11/11
12. นางสาวกฤษณา	คำใจ	/	/	/	/	ผู้อำนวยการฯ คนใหม่มาปฏิบัติหน้าที่											4/4
รวมกรรมการที่เข้าประชุม		10	9	11	10	10	8	7	10	8	9	10	10	9	10	9	
จำนวนกรรมการทั้งหมด		11	11	11	11	11	10	10	10	10	10	10	10	10	10	9	

หมายเหตุ

- ลำดับที่ 1 ได้รับมอบหมายจากอธิบดีกรมสรรพสามิต เป็นประธานกรรมการบริหารกิจการองค์การสุรา ตามคำสั่งกรมสรรพสามิตที่ 509/2555
- ลำดับที่ 2 ได้รับมอบหมายจากอธิบดีกรมสรรพสามิต เป็นรองประธานกรรมการคนที่ 1 ตามคำสั่งกรมสรรพสามิตที่ 537/2555 และได้รับพระกรุณาโปรดเกล้าให้ดำรงตำแหน่งที่ปรึกษาด้านการพัฒนาและบริหารจัดการเก็บภาษี จิงพ้นจากคณะกรรมการบริหารกิจการองค์การสุรา ตามระเบียบการจัดตั้งองค์การสุรา ตั้งแต่วันที่ 13 กันยายน 2556
- ลำดับที่ 3 ได้รับมอบหมายจากอธิบดีกรมสรรพสามิต เป็นรองประธานกรรมการคนที่ 2 ตามคำสั่งกรมสรรพสามิตที่ 537/2555
- ลำดับที่ 4 ได้รับการแต่งตั้งตามคำสั่งกระทรวงการคลังที่ 244/2554
- ลำดับที่ 5-10 ได้รับการแต่งตั้งตามคำสั่งกระทรวงการคลังที่ 1549/2554 แทนกรรมการที่ได้ขอลาออก
- ลำดับที่ 5 ได้ขอลาออกจากคณะกรรมการบริหารกิจการองค์การสุรา เมื่อวันที่ 31 มกราคม 2556
- ลำดับที่ 11 ได้รับการแต่งตั้งตามคำสั่งกระทรวงการคลังที่ 1779/2555 แทนนายอิทธิเทพ วิเศษสมิต ที่ครบวาระ
- ลำดับที่ 12 ได้รับการแต่งตั้งจากคณะกรรมการบริหารกิจการองค์การสุรา ให้รักษาการแทนผู้อำนวยการองค์การสุรา ระหว่างที่รอการสรรหาผู้อำนวยการคนใหม่ มีผลให้ต้องปฏิบัติหน้าที่กรรมการและเลขานุการในคณะกรรมการบริหารกิจการองค์การสุรา



## องค์การสุรา กรมสรรพสามิต

คำตอบแทนของคณะกรรมการบริหารกิจการองค์การสุราฯ

1. คณะกรรมการและคณะอนุกรรมการได้รับค่าเบี้ยประชุมและคำตอบแทนเป็นไปตามระเบียบหลักเกณฑ์ของกระทรวงการคลัง ตามหนังสือกระทรวงการคลัง ที่ กค 0805/1663 ลงวันที่ 24 พฤศจิกายน 2547 และหนังสือกระทรวงการคลังที่ กค 0803.2/ว.85 ลงวันที่ 6 สิงหาคม 2556 ให้ปรับปรุงค่าเบี้ยประชุมและคำตอบแทน ดังนี้

❖ กำหนดคำตอบแทนรายเดือน	โดยประธานกรรมการได้รับคำตอบแทนรายเดือนเป็น 2 เท่าของ กรรมการรัฐวิสาหกิจ
❖ กำหนดอัตราเบี้ยประชุมกรรมการ	ไม่เกิน 8,000 บาท/เดือน ประธานกรรมการได้รับสูงกว่า กรรมการร้อยละ 25 (10,000 บาท/เดือน) และรองประธาน กรรมการได้รับสูงกว่ากรรมการร้อยละ 12.5 (9,000 บาท/เดือน)
❖ กำหนดให้กรรมการได้รับเบี้ยประชุม ในกรณีได้รับมอบหมายทำหน้าที่ ในคณะ อนุกรรมการหรือคณะทำงาน	โดยได้รับเบี้ยประชุมเป็นรายครั้งในอัตราเท่ากับเบี้ยประชุม กรรมการรัฐวิสาหกิจรวมแล้วไม่เกิน 2 คณะ คณะละไม่เกิน 1 ครั้ง/เดือน เฉพาะกรรมการที่มาประชุม
❖ หากกรรมการเป็นบุคคลภายนอก ที่ไม่ใช่กรรมการรัฐวิสาหกิจ	ให้ได้รับเบี้ยประชุมเป็นรายครั้ง ในอัตราไม่เกิน 3,000.- บาท เฉพาะกรรมการที่มาประชุม
❖ กรณีบุคคลในรัฐวิสาหกิจ 1) กรณีคณะกรรมการชุดย่อย/คณะ อนุกรรมการ/คณะทำงานอื่นที่มีใช้กรณี ตามข้อ	ให้ได้รับเบี้ยประชุมเป็นรายครั้ง ในอัตราไม่เกิน 3,000.- บาท เฉพาะกรรมการที่มาประชุม
2) กรณีคณะกรรมการชุดย่อย/คณะ อนุกรรมการ/คณะทำงานอื่นที่แต่งตั้งโดย คณะกรรมการรัฐวิสาหกิจ หรือฝ่ายบริหาร ของรัฐวิสาหกิจ	ไม่มีสิทธิได้รับคำตอบแทน เนื่องจากถือเป็นการปฏิบัติงานในหน้าที่

2. คณะกรรมการตรวจสอบในองค์การสุรา กรมสรรพสามิต (Audit Committee) ได้รับคำตอบแทน ตามหนังสือกระทรวงการคลังที่ กค 0529.2/ว.45 ลงวันที่ 26 พฤษภาคม 2543 และหนังสือสำนักงาน คณะกรรมการนโยบายรัฐวิสาหกิจ ที่ กค.0805.2/ว.96 ลงวันที่ 12 มิถุนายน 2556 ดังนี้

1) หนังสือกระทรวงการคลังที่ กค 0529.2/ ว.45 ลงวันที่ 26 พฤษภาคม 2543	กำหนดให้คณะกรรมการตรวจสอบได้รับคำตอบแทนในฐานะ กรรมการตรวจสอบอีกทางหนึ่งนอกเหนือจากคำตอบแทนใน ในฐานะกรรมการรัฐวิสาหกิจ โดยเหมาจ่ายเป็นรายเดือนเท่ากับ เบี้ยประชุมกรรมการของกรรมการรัฐวิสาหกิจนั้น
2) หนังสือสำนักงานคณะกรรมการนโยบาย รัฐวิสาหกิจ ที่ กค.0805.2/ว.96 ลงวันที่ 12 มิถุนายน 2556	แจ้งหลักเกณฑ์การจ่ายคำตอบแทนของกรรมการตรวจสอบใน กรณีที่ดำรงตำแหน่งไม่เต็มเดือน โดยให้จ่ายคำตอบแทนตาม สัดส่วนระยะเวลาการดำรงตำแหน่ง



สรุปเบี้ยประชุมและค่าตอบแทนคณะกรรมการบริหารกิจการองค์การสุราฯ ปี 2556

ชื่อ - นามสกุล	จำนวนเงิน (บาท)		รวมเบี้ยประชุม (บาท)	ค่าตอบแทนรายเดือน (บาท)
	คณะกรรมการบริหารกิจการองค์การสุราฯ	คณะกรรมการอื่น ๆ		
1. นายบุญชัย พิทักษ์ดำรงกิจ	120,000.-	-	-	32,000.-
2. นายจุมลพล ริมสาคร	99,000.-	104,000.-	-	11,200.04
3. นายธรรมศักดิ์ ลอเอี่ยม	99,000.-	-	-	16,000.-
4. นายนิพิฐ อริยวงศ์	80,000.-	-	-	16,000.-
5. ศาตราจารย์พิเศษวิศิษฎ์ วิศิษฎ์สรอรรถ	32,000.-	-	-	-
6. นายยุทธนา หิมาการุณ	64,000.-	-	-	16,000.-
7. พลตำรวจโทถาวร จันทรัมย์	96,000.-	-	-	16,000.-
8. นายสุรพันธุ์ ตันมัยยา	96,000.-	-	-	16,000.-
9. นางสาวนารี ตัณฑเสถียร	88,000.-	-	-	16,000.-
10. นายจงเจตน์ บุญเกิด	96,000.-	-	-	16,000.-
11. นายสมชาติ วงศ์วัฒนสานต์	72,000.-	-	-	16,000.-



## องค์การสุรา กรมสรรพสามิต

การแต่งตั้งคณะกรรมการ/คณะอนุกรรมการชุดต่าง ๆ

คณะกรรมการบริหารกิจการองค์การสุราฯ ได้แต่งตั้งคณะกรรมการ/คณะอนุกรรมการ เพื่อพิจารณากลับกรองกระบวนการที่มีความสำคัญแทน เพื่อความรอบคอบและเป็นไปตามหลักการกำกับดูแลกิจการที่ดี คณะกรรมการบริหารกิจการองค์การสุราฯ จึงได้แต่งตั้งคณะกรรมการ/คณะอนุกรรมการ จำนวน 13 คณะ ดังนี้

1. คณะอนุกรรมการเพื่อทำการศึกษาและติดตามสถานการณ์แอลกอฮอล์ที่ไม่ชอบด้วยกฎหมาย มีหน้าที่และความรับผิดชอบ ทำการศึกษาและติดตามสถานการณ์แอลกอฮอล์ที่ไม่ชอบด้วยกฎหมายทุกชนิดเพื่อเป็นแหล่งข้อมูลพื้นฐานในการกำหนดยุทธศาสตร์การทำงานขององค์การสุราฯ ที่เหมาะสม ตามการประชุมดังตาราง

ชื่อ-สกุล	ตำแหน่ง	ร่วมประชุม/การประชุมทั้งหมด	จำนวนเงินตอบแทนที่ได้รับ (บาท)
1. นายธรรมศักดิ์ ลอเอี่ยม	ประธานอนุกรรมการ	9/9	90,000.-
2. นายยุทธนา หิมากรณ	อนุกรรมการ	3/9	24,000.-
3. พล.ต.ท.ถาวร จันทรย์ม	อนุกรรมการ	8/9	64,000.-
4. นายสมชาติ วงศ์วัฒนศานต์	อนุกรรมการ	1/7	8,000.-

2. คณะกรรมการตรวจสอบในรัฐวิสาหกิจองค์การสุรา กรมสรรพสามิต

ช่วยคณะกรรมการรัฐวิสาหกิจกำกับดูแลระบบการควบคุมภายใน การรายงานทางการเงิน และการปฏิบัติตามระเบียบนโยบายต่าง ๆ มีความรับผิดชอบในประเด็นต่าง ๆ ดังนี้

ก. ความเพียงพอของระบบการควบคุมภายใน และการบริหารความเสี่ยง

ข. ความเชื่อถือได้ของรายงานทางการเงิน

ค. การติดตามการปฏิบัติตามกฎหมาย ระเบียบ นโยบาย และวิธีปฏิบัติภายในต่าง ๆ โดยมีการประชุมดังตาราง

ชื่อ-สกุล	ตำแหน่ง	ร่วมประชุม/การประชุมทั้งหมด	จำนวนเงินตอบแทนที่ได้รับ (บาท)
1. ศาสตราจารย์พิเศษวิศิษฐ์ วิศิษฐ์สรอรรถ	ประธานกรรมการ	4/4	40,000.-
2. พล.ต.ท.ถาวร จันทรย์ม	กรรมการ	12/12	106,000.-
3. นายจงเจตน์ บุญเกิด	กรรมการ	6/6	48,000.-
4. นางสาวนารี ตันตเสถียร	กรรมการ	11/11	88,000.-

หมายเหตุ

ศาสตราจารย์พิเศษวิศิษฐ์ วิศิษฐ์สรอรรถ ได้ขอลาออกจากคณะกรรมการบริหารกิจการองค์การสุราฯ เมื่อวันที่ 31 มกราคม 2556 และคณะกรรมการบริหารกิจการองค์การสุราฯ มีมติเมื่อวันที่ 22 พฤษภาคม 2556 แต่งตั้ง พล.ต.ท.ถาวร จันทรย์ม เป็นประธานกรรมการตรวจสอบในรัฐวิสาหกิจ และนายจงเจตน์ บุญเกิด เป็นกรรมการตรวจสอบในรัฐวิสาหกิจ



### 3. คณะอนุกรรมการบริหารความเสี่ยง

หน้าที่และความรับผิดชอบ พิจารณาและอนุมัตินโยบายและกรอบการบริหารความเสี่ยงติดตามการพัฒนารอบการบริหารความเสี่ยง ติดตามกระบวนการบ่งชี้และประเมินความเสี่ยง รวมทั้งพิจารณาคัดเลือกความเสี่ยงที่มีนัยสำคัญมาจัดทำแผนตอบสนองความเสี่ยงที่เหมาะสมประเมินและอนุมัติแผนการจัดการความเสี่ยง รายงานผลการดำเนินงานบริหารความเสี่ยงต่อคณะกรรมการตรวจสอบและคณะกรรมการบริหารกิจการองค์การสุรา ตามมีการประชุมดังตาราง

ชื่อ-สกุล	ตำแหน่ง	ร่วมประชุม/การประชุมทั้งหมด	จำนวนเงินตอบแทนที่ได้รับ (บาท)
1. นายจุฬพล ริมสาคร	ประธานอนุกรรมการ	5/5	50,000.-
2. นายจงเจตน์ บุญเกิด	อนุกรรมการ	1/5	8,000.-
3. นายสมชาติ วงศ์วัฒนศานต์	อนุกรรมการ	2/5	16,000.-

### 4. คณะอนุกรรมการประเมินผลผู้อำนวยการองค์การสุรา

หน้าที่และความรับผิดชอบ พิจารณาประเมินผลการปฏิบัติงานของผู้ผู้อำนวยการองค์การสุรา รวมทั้งพิจารณาปรับค่าตอบแทนคงที่ และค่าตอบแทนผันแปรตามที่กระทรวงการคลังกำหนด ตามการประชุมดังตาราง

ชื่อ-สกุล	ตำแหน่ง	ร่วมประชุม/การประชุมทั้งหมด	จำนวนเงินตอบแทนที่ได้รับ (บาท)
1. นายสุรพันธุ์ ตันมัยยา	ประธานอนุกรรมการ	1/1	10,000.-
2. นายธรรมศักดิ์ ลอเอี่ยม	อนุกรรมการ	-	-
3. นายนิพัทธ์ อริยวงศ์	อนุกรรมการ	1/1	8,000.-

### 5. คณะอนุกรรมการพิจารณางบลงทุน

มีหน้าที่และความรับผิดชอบ พิจารณาความเหมาะสมของงบประมาณการลงทุนประจำปีก่อนนำเสนอคณะกรรมการบริหารกิจการองค์การสุราฯ ตามการประชุมดังตาราง

ชื่อ-สกุล	ตำแหน่ง	ร่วมประชุม/การประชุมทั้งหมด	จำนวนเงินตอบแทนที่ได้รับ (บาท)
1. นายนิพัทธ์ อริยวงศ์	ประธานอนุกรรมการ	1/1	10,000.-
2. นายสมชาติ วงศ์วัฒนศานต์	อนุกรรมการ	1/1	-



## องค์การสุรา กรมสรรพสามิต

### 6. คณะอนุกรรมการด้านการตลาด

หน้าที่และความรับผิดชอบ กำกับดูแลการดำเนินงานด้านการตลาด เพื่อให้การดำเนินธุรกิจก่อเกิดรายได้ และผลกำไร โดยสร้างภาพลักษณ์อันดีแก่สินค้าหรือบริการขององค์กร ตามการประชุมดังตาราง

ชื่อ-สกุล	ตำแหน่ง	ร่วมประชุม/การประชุมทั้งหมด	จำนวนเงินตอบแทนที่ได้รับ (บาท)
1. นายจงบัตต์ บุญเกิด	ประธานอนุกรรมการ	7/7	70,000.-
2. นายสุพันธุ์ ดนุภัสยา	อนุกรรมการ	3/7	24,000.-
3. นายสมชาติ วงศ์วัฒนศาสตร์	อนุกรรมการ	4/6	32,000.-

### 7. คณะกรรมการกิจการสัมพันธ์

หน้าที่และความรับผิดชอบ พิจารณาให้ความเห็นเกี่ยวกับการปรับปรุงประสิทธิภาพในการดำเนินงานของรัฐวิสาหกิจ ตลอดจนส่งเสริมและพัฒนาระบบงานสัมพันธ์ หาท่างปรองดองและระงับข้อขัดแย้งในรัฐวิสาหกิจ พิจารณาปรับปรุงระเบียบข้อบังคับในการทำงานอันเป็นประโยชน์ต่อนายจ้าง ลูกจ้าง และรัฐวิสาหกิจปรีชาหาหรือเพื่อแก้ปัญหาตามคำร้องทุกข์ของลูกจ้างหรือสหภาพแรงงาน รวมถึงการร้องทุกข์ที่เกี่ยวข้องกับการลงโทษทางวินัยปรีชาหาหรือเพื่อพิจารณาปรับปรุงสภาพการจ้าง ตามการประชุมดังตาราง

ชื่อ-สกุล	ตำแหน่ง	ร่วมประชุม/การประชุมทั้งหมด	จำนวนเงินตอบแทนที่ได้รับ (บาท)
1. พล.ต.ท.ถาวร จันทรย์	ประธานกรรมการ	-	-

### 8. คณะอนุกรรมการด้านกฎหมายและสัญญา

หน้าที่และความรับผิดชอบ ติดตามการพัฒนา กฎ ระเบียบ ข้อบังคับและสัญญาในการบริหารจัดการ พร้อมทั้งกำหนด กฎ ระเบียบ ข้อบังคับเพิ่มเติมและแก้ไขปรับปรุงให้เหมาะสมกับการปฏิบัติงาน เพื่อส่งเสริมให้การดำเนินงานขององค์การสุรา มีความคล่องตัวในทางปฏิบัติและเป็นไปตามนโยบาย ตามการประชุมดังตาราง

ชื่อ-สกุล	ตำแหน่ง	ร่วมประชุม/การประชุมทั้งหมด	จำนวนเงินตอบแทนที่ได้รับ (บาท)
1. นางสาวนารี ดันตเสถียร	ประธานอนุกรรมการ	1/1	10,000.-
2. นายจุมพล ริมสาร	อนุกรรมการ	-	-
3. นายนิพัทธ์ อริยวงศ์	อนุกรรมการ	1/1	8,000.-
4. นายสมชาติ วงศ์วัฒนศาสตร์	อนุกรรมการ	1/1	8,000.-

### 9. คณะอนุกรรมการกำกับดูแลที่ดี (CG) และการแสดงความรับผิดชอบต่อสังคม (CSR)

หน้าที่และความรับผิดชอบ คณะกรรมการควบคุมภายใน บริหารจัดการสารสนเทศ การบริหารทรัพยากรบุคคล และการส่งเสริมให้องค์กรมีความรับผิดชอบต่อสังคม ตามหลักเกณฑ์การประเมินผลงาน กำหนดนโยบาย กลยุทธ์ เป้าหมาย แผนการดำเนินงานให้สอดคล้องกับการดำเนินธุรกิจ ติดตามการดำเนินงาน และรายงานผลการดำเนินงานด้านการกำกับดูแลที่ดีและการแสดงความรับผิดชอบต่อสังคม ต่อคณะกรรมการบริหารกิจการองค์การสุราฯ ตามการประชุมดังตาราง

ชื่อ-สกุล	ตำแหน่ง	ร่วมประชุม/การประชุมทั้งหมด	จำนวนเงินตอบแทนที่ได้รับ (บาท)
1. นายยุทธนา หิมาการุณ	ประธานกรรมการ	4/4	40,000.-
2. นายสุรพันธุ์ ตันมัยยา	อนุกรรมการ	1/4	8,000.-
3. นายสมชาติ วงศ์วัฒนศานต์	อนุกรรมการ	1/3	8,000.-

### 10. คณะอนุกรรมการศึกษาแนวทางลดต้นทุนการผลิตแอลกอฮอล์

หน้าที่และความรับผิดชอบ ศึกษาแนวทางการบริหารจัดการและศึกษาข้อมูลด้านต้นทุนการผลิตแอลกอฮอล์ ตามการประชุมดังตาราง

ชื่อ-สกุล	ตำแหน่ง	ร่วมประชุม/การประชุมทั้งหมด	จำนวนเงินตอบแทนที่ได้รับ (บาท)
1. นายสุรพันธุ์ ตันมัยยา	ประธานกรรมการ	5/5	50,000.-
2. นายจุฬพล ริมสาคร	อนุกรรมการ	3/5	24,000.-
3. นายยุทธนา หิมาการุณ	อนุกรรมการ	1/5	8,000.-
4. นายจกเจตน์ บุญเกิด	อนุกรรมการ	3/5	24,000.-
5. นายสมชาติ วงศ์วัฒนศานต์	อนุกรรมการ	2/4	16,000.-

### 11. คณะกรรมการสรรหาหัวหน้าเจ้าหน้าที่ด้านการเงิน (CFO)

หน้าที่และความรับผิดชอบในการสรรหาหัวหน้าเจ้าหน้าที่ด้านการเงิน (CFO) ตามการประชุมดังตาราง

ชื่อ-สกุล	ตำแหน่ง	ร่วมประชุม/การประชุมทั้งหมด	จำนวนเงินตอบแทนที่ได้รับ (บาท)
1. นายจุฬพล ริมสาคร	ประธานกรรมการ	3/3	30,000.-
2. นายสุรพันธุ์ ตันมัยยา	กรรมการ	1/3	8,000.-



## องค์การสุรา กรมสรรพสามิต

### 12. คณะทำงานเพื่อพิจารณางบประมาณการลงทุนในแผนแม่บทเทคโนโลยีสารสนเทศ

หน้าที่และความรับผิดชอบ พิจารณารายละเอียด งบประมาณ และความเหมาะสมการลงทุนในแผนแม่บทเทคโนโลยีสารสนเทศขององค์การสุราฯ และหากจำเป็นต้องให้ผู้ชำนาญการจากภายนอกเข้าร่วมในการพิจารณาให้ดำเนินการได้โดยใช้ค่าใช้จ่ายขององค์การสุราฯ

ชื่อ-สกุล	ตำแหน่ง	ร่วมประชุม/การประชุมทั้งหมด	จำนวนเงินตอบแทนที่ได้รับ (บาท)
1. นายสุรพันธุ์ ตันมัญญา	ประธานคณะทำงาน		
2. นายสมชาติ วงศ์วัฒนศานต์	คณะทำงาน		

### 13. คณะกรรมการคัดเลือกหัวหน้าหน่วยตรวจสอบภายใน

มีอำนาจหน้าที่ในการพิจารณาคัดเลือกบุคคลที่เข้าสมัครคัดเลือกเพื่อดำรงตำแหน่งหัวหน้าหน่วยตรวจสอบภายใน และนำเสนอผู้สมควรได้รับการคัดเลือกต่อประธานกรรมการบริหารกิจการองค์การสุราฯ

ชื่อ-สกุล	ตำแหน่ง	ร่วมประชุม/การประชุมทั้งหมด	จำนวนเงินตอบแทนที่ได้รับ (บาท)
1. พล.ต.ท.ถาวร จันทร์ยิ้ม	ประธานกรรมการ	2/2	20,000.-

### การพัฒนากรรมการบริหารกิจการองค์การสุราฯ

1) การอบรมสัมมนา คณะกรรมการบริหารกิจการองค์การสุราฯ ให้ความสำคัญต่อการเข้าร่วมอบรมสัมมนาหลักสูตรที่เกี่ยวข้องกับการพัฒนาความรู้ความสามารถในการปฏิบัติหน้าที่กรรมการอย่างสม่ำเสมอ โดยกรรมการส่วนใหญ่มีประวัติเข้ารับการอบรมกับสมาคมส่งเสริมสถาบันกรรมการบริษัทไทย (IOD) แล้ว โดยองค์การสุราฯ ให้การสนับสนุนและดำเนินการให้กรรมการพิจารณาเข้ารับการอบรมกับสมาคมส่งเสริมสถาบันกรรมการบริษัทไทยและสถาบันอื่น ๆ ในทุกหลักสูตรที่เกี่ยวข้องอย่างต่อเนื่องตลอดปี เพื่อให้เกิดมุมมองความคิดที่เป็นประโยชน์มาประยุกต์ใช้กับธุรกิจขององค์การสุราฯ โดยในปี 2556 มีกรรมการเข้าร่วมอบรมดังนี้

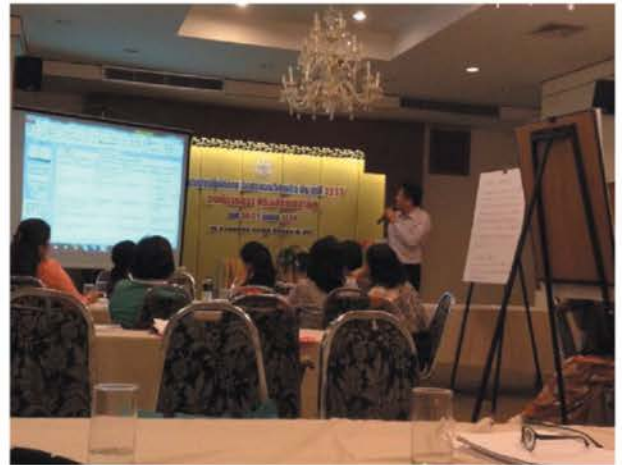
#### รายชื่อกรรมการ

#### หลักสูตร

1. นายสุรพันธุ์ ตันมัญญา	อบรมหลักสูตร Director Certification Program รุ่นที่ 177สมาคมส่งเสริมสถาบันกรรมการบริษัทไทย(IOD)
2. นายสมชาติ วงศ์วัฒนศานต์	อบรมหลักสูตร Director Certification Program รุ่นที่ 177สมาคมส่งเสริมสถาบันกรรมการบริษัทไทย(IOD)



2) การเยี่ยมชม ดูนงาน สัมมนาเชิงปฏิบัติการ องค์การสุราฯ มีนโยบายจัดให้มีกิจกรรมเยี่ยมชม ดูนงาน การปฏิบัติงานจริงทั้งในประเทศและต่างประเทศให้กับกรรมการ เพื่อให้เกิดความเข้าใจธุรกิจและนำความรู้ และประสบการณ์ที่ได้รับมาช่วยในการดำเนินกิจการขององค์การสุราฯ โดยในปี 2556 มีการดำเนินงานดังนี้



สัมมนาเชิงปฏิบัติการ จัดทำแผนวิสาหกิจ ประจำปี 2557

แก่คณะกรรมการบริหารกิจการองค์การสุราฯ และผู้บริหารขององค์การสุราฯ

ณ รอยัลฮิลล์ กอล์ฟ รีสอร์ท & สปา



## องค์การสุรา กรมสรรพสามิต

สัมมนาเชิงปฏิบัติการ จัดทำแผนวิสาหกิจ ประจำปี 2557

แก่คณะกรรมการบริหารกิจการองค์การสุราฯ และผู้บริหารขององค์การสุราฯ

ณ รอยัลฮิลล์ กอล์ฟ รีสอร์ท & สปา







## การปฐมนิเทศกรรมการ (Directors Orientation)

องค์การสุราฯ จัดให้มีการปฐมนิเทศสำหรับกรรมการที่เข้ารับตำแหน่งใหม่ในคณะกรรมการบริหารกิจการองค์การสุราฯ เพื่อให้กรรมการใหม่ได้รับทราบนโยบายธุรกิจขององค์การสุราฯ รวมทั้งข้อมูลที่เกี่ยวข้อง รวมทั้งกฎหมาย กฎเกณฑ์ต่าง ๆ พร้อมทั้งส่งมอบคู่มือกรรมการ ซึ่งเป็นข้อมูลที่เป็นประโยชน์สำหรับการดำรงตำแหน่ง โดยคู่มือกรรมการประกอบด้วย

### คู่มือกรรมการ

1. อำนาจหน้าที่ของคณะกรรมการตามพระราชบัญญัติ มติคณะรัฐมนตรี และระเบียบข้อบังคับที่เกี่ยวข้อง

2. ระเบียบ ข้อบังคับขององค์การสุราฯ

3. แนวทางปฏิบัติของคณะกรรมการรัฐวิสาหกิจ

### ข้อมูลสำหรับกรรมการ

1. การบรรยายสรุปเกี่ยวกับการดำเนินงานกิจการขององค์การสุราฯ แผนงานทั้งระยะสั้นและระยะยาว ผลประกอบการฐานะการเงิน รวมทั้งปัญหาและอุปสรรคต่าง ๆ

2. รายชื่อคณะกรรมการ ฝ่ายโครงสร้างการจัดการ

3. รายงานประจำปี

4. การเยี่ยมชมโรงงานขององค์การสุราฯ

### การเยี่ยมชมโรงงาน

ประธานกรรมการบริหารกิจการองค์การสุรา (นายบุญชัย พิทักษ์ดำรงกิจ) ได้เข้าเยี่ยมชมองค์การสุรากลุ่มสรรพสามิต ที่อำเภอบางคล้า จังหวัดฉะเชิงเทราในวันที่ 14 พฤษภาคม 2556 โดยผู้อำนวยการ นายสมชาติ วงศ์วัฒนสานต์ และผู้บริหารให้การต้อนรับ





## องค์การสุรา กรมสรรพสามิต

### การประเมินผลคณะกรรมการบริหารกิจการองค์การสุราฯ

คณะกรรมการบริหารกิจการองค์การสุราฯ มีการประเมินผลตนเองปีละ 1 ครั้ง ใน 2 รูปแบบ คือ แบบประเมินผลทั้งคณะและแบบประเมินตนเอง เพื่อนำผลการประเมินมาปรับปรุงการปฏิบัติหน้าที่ให้สมบูรณ์ยิ่งขึ้น

คณะกรรมการบริหารกิจการองค์การสุราฯ ได้มีมติในการประชุมครั้งที่ 10/2556 เมื่อวันที่ 16 สิงหาคม 2556 เห็นชอบแบบประเมินผลคณะกรรมการบริหารกิจการองค์การสุราฯ ที่ได้ใช้ประเมินในปี 2556 ว่ายังคงมีความเหมาะสม มีความสอดคล้องกับหลักการกำกับดูแลกิจการที่ดี มุ่งเน้นการนำผลประเมินไปใช้ประโยชน์เพื่อการปรับปรุงการปฏิบัติหน้าที่ของคณะกรรมการ โดยแบบประเมินประกอบมีรายละเอียดดังนี้

รายการ	การประมวลผลคะแนน
1. แบบประเมินผลตนเองของ คณะกรรมการรัฐวิสาหกิจ มี 6 หัวข้อ มีคำถามทั้งสิ้น 32 คำถาม คะแนนเต็มเท่ากับ 160 คะแนน	<ul style="list-style-type: none"> <li>- คะแนน 144 ขึ้นไป เทียบเท่ากับเปอร์เซ็นต์ที่ร้อยละ 90 ขึ้นไป ประสิทธิภาพในการทำงานอยู่ในเกณฑ์ดีเยี่ยม</li> <li>- คะแนน 128 ขึ้นไป เทียบเท่ากับเปอร์เซ็นต์ที่ร้อยละ 80 ขึ้นไป ประสิทธิภาพในการทำงานอยู่ในเกณฑ์ดี</li> <li>- คะแนน 112 ขึ้นไป เทียบเท่ากับเปอร์เซ็นต์ที่ร้อยละ 70 ขึ้นไป ประสิทธิภาพในการทำงานอยู่ในเกณฑ์ปกติ</li> <li>- คะแนนต่ำกว่า 112 เทียบเท่ากับเปอร์เซ็นต์ที่ต่ำกว่าร้อยละ 70 ประสิทธิภาพในการทำงานต่ำกว่าเกณฑ์ปกติ</li> </ul>
2. แบบประเมินผลคณะกรรมการ รัฐวิสาหกิจ มี 6 หัวข้อ มีคำถามทั้งสิ้น 42 คำถาม คะแนนเต็มเท่ากับ 126 คะแนน	<ul style="list-style-type: none"> <li>- คะแนน 113 ขึ้นไป เทียบเท่ากับเปอร์เซ็นต์ที่ร้อยละ 90 ขึ้นไป ประสิทธิภาพในการทำงานอยู่ในเกณฑ์ดีเยี่ยม</li> <li>- คะแนน 101 ขึ้นไป เทียบเท่ากับเปอร์เซ็นต์ที่ร้อยละ 80 ขึ้นไป ประสิทธิภาพในการทำงานอยู่ในเกณฑ์ดี</li> <li>- คะแนน 88 ขึ้นไป เทียบเท่ากับเปอร์เซ็นต์ที่ร้อยละ 70 ขึ้นไป ประสิทธิภาพในการทำงานอยู่ในเกณฑ์ปกติ</li> <li>- คะแนนต่ำกว่า 88 เทียบเท่ากับเปอร์เซ็นต์ที่ต่ำกว่าร้อยละ 70 ประสิทธิภาพในการทำงานต่ำกว่าเกณฑ์ปกติ</li> </ul>

### สรุปผลการประเมินได้ ดังนี้

- 1) การประเมินตนเองของคณะกรรมการรัฐวิสาหกิจ มีระดับคะแนน 144.10 คะแนนเทียบเท่ากับเปอร์เซ็นต์ที่ร้อยละ 90 ขึ้นไป ประสิทธิภาพในการทำงานอยู่ในเกณฑ์ดีเยี่ยม
- 2) การประเมินคณะกรรมการรัฐวิสาหกิจ มีระดับคะแนน 112.90 คะแนนเทียบเท่ากับเปอร์เซ็นต์ที่ร้อยละ 101 ขึ้นไป ประสิทธิภาพในการทำงานอยู่ในเกณฑ์ดี



## ส่วนที่ 3 รายงานทางการเงิน



## รายงานคณะกรรมการตรวจสอบองค์การสุรา กรมสรรพสามิต ประจำปี 2556

ในรอบปี 2556 คณะกรรมการตรวจสอบองค์การสุรา กรมสรรพสามิต ประกอบด้วยคณะกรรมการ 3 คณะ ดังนี้

คณะกรรมการตรวจสอบฯ ที่ดำรงตำแหน่ง ระหว่างวันที่ 1 ตุลาคม ถึง วันที่ 12 พฤศจิกายน 2555 ประกอบด้วย ศาสตราจารย์พิเศษวิศิษฎ์ วิศิษฎ์สรอรรถ เป็นประธานกรรมการตรวจสอบฯ พล.ต.ท.ถาวร จันทร์ยิ้ม และนายจงเจตน์ บุญเกิด เป็นกรรมการตรวจสอบฯ เมื่อวันที่ 13 พฤศจิกายน 2555 ประธานคณะกรรมการบริหารกิจการฯ มีคำสั่งแต่งตั้งคณะกรรมการตรวจสอบองค์การสุราฯ ใหม่ ประกอบด้วย ศาสตราจารย์พิเศษวิศิษฎ์ วิศิษฎ์สรอรรถ เป็นประธานกรรมการตรวจสอบฯ พล.ต.ท.ถาวร จันทร์ยิ้ม และนางสาวนารี ตันตเสถียร เป็นกรรมการตรวจสอบฯ ต่อมา ศาสตราจารย์พิเศษวิศิษฎ์ วิศิษฎ์สรอรรถ ได้มีหนังสือขอลาออกจากการเป็นกรรมการบริหารกิจการองค์การสุราฯ เมื่อวันที่ 31 มกราคม 2556 มีผลให้คณะกรรมการตรวจสอบฯ มีกรรมการไม่ครบองค์ประกอบของคณะกรรมการ วันที่ 22 พฤษภาคม 2556 ประธานกรรมการบริหารกิจการองค์การสุราฯ มีมติอนุมัติให้แต่งตั้งคณะกรรมการตรวจสอบ ชุดใหม่ ประกอบด้วย พล.ต.ท.ถาวร จันทร์ยิ้ม เป็นประธานกรรมการตรวจสอบฯ นายจงเจตน์ บุญเกิด และ นางสาวนารี ตันตเสถียร เป็นกรรมการตรวจสอบฯ เริ่มปฏิบัติงานตั้งแต่วันที่ 29 พฤษภาคม 2556 เป็นต้นมา

คณะกรรมการตรวจสอบฯ ได้ปฏิบัติหน้าที่ตามที่ได้รับมอบหมายจากคณะกรรมการบริหารกิจการองค์การสุราฯ และตามกฎบัตรของคณะกรรมการตรวจสอบฯ คู่มือการปฏิบัติงานสำหรับคณะกรรมการตรวจสอบ ในรัฐวิสาหกิจของกระทรวงการคลัง ในระหว่างปีงบประมาณ 2556 คณะกรรมการตรวจสอบฯ ได้มีการประชุมร่วมกัน 4 ครั้ง โดยมีผู้บริหารระดับสูง ผู้ตรวจสอบภายใน และเจ้าหน้าที่ของสำนักงานการตรวจเงินแผ่นดินเข้าร่วมประชุมในวาระที่เกี่ยวข้อง การดำเนินการของคณะกรรมการตรวจสอบฯ ภายในระยะเวลา ปี 2556 สรุปสาระสำคัญ ได้ดังนี้

1. ดำเนินการสอบทานรายงานทางการเงินประจำปี 2556 ขององค์การสุราฯ พบว่า รายงานทางการเงินดังกล่าวได้จัดทำขึ้นอย่างถูกต้องตามที่ควรในสาระสำคัญตามหลักการบัญชีที่รับรองทั่วไป มีการเปิดเผยข้อมูลอย่างเพียงพอ ครบถ้วนและเป็นประโยชน์ต่อผู้ใช้งบการเงิน โดยได้รับการรับรองจากผู้สอบบัญชี อย่างไม่มีเงื่อนไขใด
2. สอบทานรายงานทางการเงินรายไตรมาส ประจำปี 2556 พบว่า รายงานทางการเงินได้จัดทำขึ้นตามนโยบายบัญชีที่กำหนดอย่างต่อเนื่องสม่ำเสมอ เชื่อถือได้ว่าถูกต้องตามสมควร



3. การบริหารความเสี่ยงขององค์กรสุราฯ ตามนโยบายและแนวทางการบริหารความเสี่ยงของคณะกรรมการบริหารความเสี่ยง มีการกำหนดแผนปฏิบัติการบริหารความเสี่ยงที่มีประสิทธิภาพเพียงพอในการควบคุมผลกระทบที่อาจมีต่อการบรรลุวัตถุประสงค์การดำเนินงานขององค์กรให้อยู่ในระดับที่ยอมรับได้
4. กระบวนการควบคุมภายใน มีการดำเนินงานอย่างต่อเนื่อง สม่ำเสมอและมีการปรับปรุงแก้ไขการดำเนินงานตามข้อเสนอแนะของคณะกรรมการตรวจสอบฯ ภายในระยะเวลาที่เหมาะสม
5. องค์กรสุราฯ ได้ปฏิบัติตามกฎหมาย ระเบียบ ข้อบังคับ และ นโยบายที่เกี่ยวข้อง ไม่มีความขัดแย้งทางผลประโยชน์ใด ๆ ภายในองค์กรสุราฯ รวมทั้ง ไม่ปรากฏความประพฤติ หรือ การดำเนินการใดที่ขัดต่อข้อกำหนดด้านจรรยาบรรณภายในองค์กรฯ ฝ่ายบริหารมีการปรับปรุง แก้ไขประเด็นต่าง ๆ ตามที่ได้รับข้อสังเกต หรือข้อเสนอแนะจากคณะกรรมการตรวจสอบ ผู้สอบบัญชี และหน่วยตรวจสอบภายใน
6. คณะกรรมการตรวจสอบได้พิจารณาอนุมัติ แผนการตรวจสอบเชิงกลยุทธ์ 5 ปี และแผนการตรวจสอบประจำปี 2557 ซึ่งประกอบด้วยแผนการปฏิบัติงานประจำปี งบประมาณประจำปี แผนการสรรหาบุคลากร และการฝึกอบรมบุคลากร รวมทั้งได้อนุมัติกฎบัตรของหน่วยตรวจสอบภายในและคู่มือการปฏิบัติงานตรวจสอบภายในที่ได้สอบทานประจำปี 2556 ได้ดำเนินการทบทวนและปรับปรุงกฎบัตรของคณะกรรมการตรวจสอบประจำปี 2556 และได้ดำเนินการประเมินตนเองเป็นรายบุคคล พบว่า คณะกรรมการตรวจสอบ มีการปฏิบัติงานตามแนวทางปฏิบัติที่ดี ไม่พบประเด็นที่จำเป็นต้องแก้ไขแต่อย่างใด
7. ได้นำเสนอรายงานสรุปกิจกรรมที่ได้ดำเนินการเป็นรายไตรมาส ประจำปี 2556 ต่อคณะกรรมการบริหารกิจการองค์กรสุราฯ ภายในปีนี้ จำนวน 2 ครั้ง และคณะกรรมการตรวจสอบองค์กรสุราฯ พิจารณาแล้ว เห็นว่าในปีงบประมาณ 2556 องค์กรสุราฯ ได้จัดหางบการเงินอย่างถูกต้อง ตามหลักการบัญชีที่รับรองทั่วไป การบริหารความเสี่ยงสอดคล้องกับวัตถุประสงค์องค์กร ด้วยระบบการควบคุมภายในที่เพียงพอและเหมาะสม มีการปฏิบัติงานเป็นไปตามกฎหมาย ระเบียบ ข้อบังคับที่เกี่ยวข้อง

(พล.ต.ท.ถาวร จันทรียัม)

ประธานกรรมการตรวจสอบองค์กรสุราฯ



## รายงานของผู้สอบบัญชี

### เสนอ คณะกรรมการบริหารกิจการองค์การสุรา

สำนักงานการตรวจเงินแผ่นดินได้ตรวจสอบงบการเงินขององค์การสุรา กรมสรรพสามิต ซึ่งประกอบด้วย งบแสดงฐานะการเงิน ณ วันที่ 30 กันยายน 2556 และงบกำไรขาดทุนเบ็ดเสร็จ งบแสดงการเปลี่ยนแปลง ส่วนของทุน และงบกระแสเงินสดสำหรับปีสิ้นสุดวันเดียวกัน รวมถึงหมายเหตุสรุปนโยบายการบัญชีที่สำคัญและ หมายเหตุเรื่องอื่นๆ

### ความรับผิดชอบของผู้บริหารต่องบการเงิน

ผู้บริหารเป็นผู้รับผิดชอบในการจัดทำและนำเสนองบการเงินเหล่านี้โดยถูกต้องตามที่ควร ตามมาตรฐานการรายงานทางการเงิน และความรับผิดชอบเกี่ยวกับการควบคุมภายในที่ผู้บริหารพิจารณาว่าจำเป็น เพื่อให้สามารถจัดทำงบการเงินที่ปราศจากการแสดงข้อมูลที่ขัดต่อข้อเท็จจริงอันเป็นสาระสำคัญไม่ว่าจะเกิดจากการทุจริตหรือข้อผิดพลาด

### ความรับผิดชอบของผู้สอบบัญชี

สำนักงานการตรวจเงินแผ่นดินเป็นผู้รับผิดชอบในการแสดงความเห็นต่องบการเงินดังกล่าว จากผลการตรวจสอบของสำนักงานการตรวจเงินแผ่นดิน สำนักงานการตรวจเงินแผ่นดินได้ปฏิบัติงานตรวจสอบ ตามมาตรฐานการสอบบัญชี ซึ่งกำหนดให้สำนักงานการตรวจเงินแผ่นดินปฏิบัติตามข้อกำหนดด้านจรรยาบรรณ รวมถึงวางแผนและปฏิบัติงานตรวจสอบเพื่อให้ได้ความเชื่อมั่นอย่างสมเหตุสมผลว่างบการเงินปราศจากการแสดง ข้อมูลที่ขัดต่อข้อเท็จจริงอันเป็นสาระสำคัญหรือไม่

การตรวจสอบรวมถึงการใช้วิธีการตรวจสอบเพื่อให้ได้มาซึ่งหลักฐานการสอบบัญชีเกี่ยวกับจำนวนเงิน และการเปิดเผยข้อมูลในงบการเงิน วิธีการตรวจสอบที่เลือกใช้ขึ้นอยู่กับดุลยพินิจของผู้สอบบัญชี ซึ่งรวมถึง การประเมินความเสี่ยงจากการแสดงข้อมูลที่ขัดต่อข้อเท็จจริงอันเป็นสาระสำคัญของงบการเงินไม่ว่าจะเกิดจาก การทุจริตหรือข้อผิดพลาดในการประเมินความเสี่ยงดังกล่าว ผู้สอบบัญชีพิจารณาการควบคุมภายในที่เกี่ยวข้อง กับการจัดทำและนำเสนองบการเงินโดยถูกต้องตามที่ควรของกิจการ เพื่อกำหนดรูปแบบวิธีการตรวจสอบที่เหมาะสม กับสถานการณ์ แต่ไม่ใช่เพื่อวัตถุประสงค์ในการแสดงความเห็นต่อประสิทธิภาพของการควบคุมภายในของกิจการ การตรวจสอบรวมถึงการประเมินความเหมาะสมของนโยบายการบัญชีที่ผู้บริหารใช้และความสมเหตุสมผล ของประมาณการทางบัญชีที่จัดทำขึ้นโดยผู้บริหาร รวมทั้งการประเมินการนำเสนองบการเงินโดยรวม

หมื่น

Office of the Auditor General

โครงการแผนแม่บทบูรณาการ (อวท) เฉลิมพระเกียรติพระบาทสมเด็จพระเจ้าอยู่หัว เนื่องในโอกาสพระราชพิธีมหามงคลเฉลิมพระชนมพรรษา ๗ รอบ ๕ ธันวาคม ๒๕๕๔





สำนักงานการตรวจเงินแผ่นดินเชื่อว่าหลักฐานการสอบบัญชีที่สำนักงานการตรวจเงินแผ่นดินได้รับ  
เพียงพอและเหมาะสมเพื่อใช้เป็นเกณฑ์ในการแสดงความเห็นของสำนักงานการตรวจเงินแผ่นดิน

#### ความเห็น

สำนักงานการตรวจเงินแผ่นดินเห็นว่างบการเงินข้างต้นนี้แสดงฐานะการเงินขององค์การสุรา  
กรมสรรพสามิต ณ วันที่ 30 กันยายน 2556 ผลการดำเนินงาน และกระแสเงินสดสำหรับปีสิ้นสุดวันเดียวกัน  
โดยถูกต้องตามที่ควรในสาระสำคัญตามมาตรฐานการรายงานทางการเงิน

(นางสาวจุไรรัตน์ ทิพย์เสถียร)

ผู้อำนวยการสำนักตรวจสอบการเงินที่ 1

(นางสาวบุบผา วิยะรัตน์)

ผู้อำนวยการกลุ่ม

สำนักงานการตรวจเงินแผ่นดิน

*Office of the Auditor General*

วันที่ 6 กุมภาพันธ์ 2557

โครงการเผยแพร่พระบรมราชโองการ เสด็จพระราชดำเนินเยือนต่างประเทศเพื่อเสด็จเยือนต่างประเทศ เนื่องในโอกาสพระราชพิธีมหามงคลเฉลิมพระชนมพรรษา ๗ รอบ ๕ ธันวาคม ๒๕๕๖





## องค์การสุรา กรมสรรพสามิต

งบแสดงฐานะการเงิน

ณ วันที่ 30 กันยายน 2556

	หมายเหตุ	2556	หน่วย : บาท 2555
<b>สินทรัพย์</b>			
<b>สินทรัพย์หมุนเวียน</b>			
เงินสดและรายการเทียบเท่าเงินสด	4.1	148,741,574.74	179,890,840.38
เงินลงทุนชั่วคราว	4.2	100,000,000.00	-
แอสตัมป์แอลกอฮอล์		5,630,652.95	5,597,978.44
ลูกหนี้การค้า	4.3	23,995,895.33	19,071,701.85
ลูกหนี้อื่น	4.4	269,670.47	42,647.56
สินค้าคงเหลือ	4.5	155,281,774.63	171,281,663.79
สินทรัพย์หมุนเวียนอื่น	4.6	4,379,790.55	4,019,762.57
<b>รวมสินทรัพย์หมุนเวียน</b>		<b>438,299,358.67</b>	<b>379,904,594.59</b>
<b>สินทรัพย์ไม่หมุนเวียน</b>			
ที่ดิน อาคารและอุปกรณ์-สุทธิ	4.7	543,689,477.45	582,478,892.56
สินทรัพย์ไม่มีตัวตน - สุทธิ	4.8, 4.18	6.00	6.00
สินทรัพย์ระหว่างดำเนินการ	4.9	443,560.75	915,100.00
สินทรัพย์ไม่หมุนเวียนอื่น		226,321.50	326,321.50
<b>รวมสินทรัพย์ไม่หมุนเวียน</b>		<b>544,359,365.70</b>	<b>583,720,320.06</b>
<b>รวมสินทรัพย์</b>		<b>982,658,724.37</b>	<b>963,624,914.65</b>
<b>หนี้สินและส่วนของผู้ถือหุ้น</b>			
<b>หนี้สินหมุนเวียน</b>			
เจ้าหนี้การค้า	4.10	57,300,184.65	69,986,518.66
เงินค้างจ่าย	4.11	18,104,667.83	10,729,883.57
เงินรับล่วงหน้าจากการขาย		6,803,109.36	8,564,296.25
เจ้าหนี้ - กรมสรรพากร		1,100,381.96	3,192,631.79
ภาษีหัก ณ ที่จ่ายค้างนำส่ง		468,823.95	385,300.00
รายได้รอการรับรู้		4,276,635.89	4,653,031.25
หนี้สินหมุนเวียนอื่น		1,294,247.70	452,706.15
<b>รวมหนี้สินหมุนเวียน</b>		<b>89,348,051.34</b>	<b>97,964,367.67</b>
<b>หนี้สินไม่หมุนเวียน</b>			
ประมาณการหนี้สินผลประโยชน์พนักงาน	4.12	50,196,638.00	47,497,982.00
<b>รวมหนี้สินไม่หมุนเวียน</b>		<b>50,196,638.00</b>	<b>47,497,982.00</b>
<b>รวมหนี้สิน</b>		<b>139,544,689.34</b>	<b>145,462,349.67</b>
<b>ส่วนของผู้ถือหุ้น</b>			
ทุน		50,051,132.16	50,051,132.16
ส่วนเกินทุนจากการบริจาค		6.00	6.00
กำไรสะสม	4.16	793,062,896.87	768,111,426.82
<b>รวมส่วนของผู้ถือหุ้น</b>		<b>843,114,035.03</b>	<b>818,162,564.98</b>
<b>รวมหนี้สินและส่วนของผู้ถือหุ้น</b>		<b>982,658,724.37</b>	<b>963,624,914.65</b>

หมายเหตุประกอบงบการเงินเป็นส่วนหนึ่งของงบการเงินนี้

(ลงนาม).....ผู้อำนวยการองค์การสุรา

(นายสมชาติ วงศ์วัฒนาคานต์)

(ลงนาม).....หัวหน้ากองคลัง

(นางสุชาดา แฉมสกุล)

องค์การสุรา กรมสรรพสามิต  
งบกำไรขาดทุนเบ็ดเสร็จ  
สำหรับปีสิ้นสุดวันที่ 30 กันยายน 2556

			หน่วย : บาท
	หมายเหตุ	2556	2555
รายได้			
รายได้จากการขายผลิตภัณฑ์สำเร็จรูป	3.1	883,315,748.98	1,000,541,171.26
รวมรายได้จากการขาย		883,315,748.98	1,000,541,171.26
ต้นทุนขายสินค้า	4.14.1	721,404,948.02	879,346,150.97
กำไรขั้นต้น		161,910,800.96	121,195,020.29
รายได้อื่น			
ดอกเบี้ยเงินฝากสถาบันการเงิน	3.3	3,576,764.16	859,509.27
รายได้เบ็ดเตล็ด		4,860,411.67	4,395,937.38
รวมรายได้อื่น		8,437,175.83	5,255,446.65
กำไรก่อนค่าใช้จ่าย		170,347,976.79	126,450,466.94
ค่าใช้จ่ายในการขาย	4.14.4	18,065,394.02	17,233,692.88
ค่าใช้จ่ายในการบริหาร	4.14.5	71,671,658.97	67,514,110.71
ค่าใช้จ่ายอื่น			
ขาดทุนจากการปรับมูลค่าสินทรัพย์รอจำหน่าย		179,453.75	259.05
รวมค่าใช้จ่าย		89,916,506.74	84,748,062.64
กำไรสุทธิ	4.15	80,431,470.05	41,702,404.30
กำไรขาดทุนเบ็ดเสร็จอื่น		-	-
กำไรขาดทุนเบ็ดเสร็จรวม		80,431,470.05	41,702,404.30

หมายเหตุประกอบงบการเงินเป็นส่วนหนึ่งของงบการเงินนี้

นาย



องค์การสุรา กรมสรรพสามิต

5

องค์การสุรา กรมสรรพสามิต  
งบแสดงการเปลี่ยนแปลงส่วนกองทุน  
สำหรับปีสิ้นสุดวันที่ 30 กันยายน 2556

				หน่วย : บาท
หมายเหตุ	ทุน	ส่วนเกินทุน จากการบริจาค	กำไรสะสม ที่ยังไม่ได้จัดสรร	รวม
ยอดคงเหลือ ณ วันที่ 30 ก.ย. 54	50,051,132.16	6.00	787,013,194.52	837,064,332.68
ผลกระทบของการเปลี่ยนแปลง				
นโยบายบัญชีเกี่ยวกับผลประโยชน์พนักงาน	-	-	(43,554,172.00)	(43,554,172.00)
ยอดคงเหลือต้นงวดที่ปรับปรุงแล้ว	50,051,132.16	6.00	743,459,022.52	793,510,160.68
รายได้ปี 2554 นำส่งคลัง 4.16	-	-	(10,600,000.00)	(10,600,000.00)
รายได้ครึ่งปี 2555 นำส่งคลัง 4.16	-	-	(6,450,000.00)	(6,450,000.00)
กำไรสุทธิประจำปีงวด	-	-	41,702,404.30	41,702,404.30
ยอดคงเหลือ ณ วันที่ 30 ก.ย. 55	50,051,132.16	6.00	768,111,426.82	818,162,564.98
ยอดคงเหลือ ณ วันที่ 30 ก.ย. 55	50,051,132.16	6.00	768,111,426.82	818,162,564.98
รายได้ปี 2555 นำส่งคลัง 4.16	-	-	(30,760,000.00)	(30,760,000.00)
รายได้ครึ่งปี 2556 นำส่งคลัง 4.16	-	-	(24,720,000.00)	(24,720,000.00)
กำไรสุทธิประจำปีงวด	-	-	80,431,470.05	80,431,470.05
ยอดคงเหลือ ณ วันที่ 30 ก.ย. 56	50,051,132.16	6.00	793,062,896.87	843,114,035.03

หมายเหตุประกอบงบการเงินเป็นส่วนหนึ่งของงบการเงินนี้

**องค์การสุรา กรมสรรพสามิต**  
**งบกระแสเงินสด**  
**สำหรับปีสิ้นสุดวันที่ 30 กันยายน 2556**

	หน่วย : บาท	
	2556	2555
กระแสเงินสดจากกิจกรรมดำเนินงาน		
กำไรสุทธิ	80,431,470.05	41,702,404.30
รายการปรับกระทบกำไรสุทธิเป็นเงินสดรับ(จ่าย) จากกิจกรรมดำเนินงาน		
ค่าเสื่อมราคา	43,522,326.78	45,692,907.79
กากน้ำตาลสูญเสียตามธรรมชาติและตกตะกอน	-	208,790.02
ขาดทุนจากการปรับมูลค่าสินทรัพย์รอจำหน่าย	179,453.75	259.05
ค่าใช้จ่ายผลประโยชน์พนักงาน	2,698,656.00	3,943,810.00
กำไรจากการดำเนินงานก่อนการเปลี่ยนแปลงในเงินทุนหมุนเวียน	126,831,906.58	91,548,171.16
แอสตัมบีแอลกอฮอล์(เพิ่มขึ้น)	(32,674.51)	(718,763.71)
ลูกหนี้การค้า(เพิ่มขึ้น)ลดลง	(4,924,193.48)	994,188.49
ลูกหนี้ - กรมสรรพากรลดลง	-	916,054.22
ลูกหนี้อื่น(เพิ่มขึ้น)ลดลง	(227,022.91)	98,768.79
สินค้าคงเหลือลดลง(เพิ่มขึ้น)	15,999,889.16	(9,394,039.18)
สินทรัพย์หมุนเวียนอื่น(เพิ่มขึ้น)	(360,027.98)	(761,312.96)
สินทรัพย์ไม่หมุนเวียนอื่นลดลง	100,000.00	-
เจ้าหนี้การค้า(ลดลง)	(12,686,334.01)	(6,012,764.12)
เจ้าหนี้เข้าซื้อ(ลดลง)	-	(230,400.00)
เงินค้างจ่ายเพิ่มขึ้น	7,374,784.26	698,881.94
เงินรับล่วงหน้าจากการขาย(ลดลง)เพิ่มขึ้น	(1,761,186.89)	3,862,329.12
เจ้าหนี้ - กรมสรรพากร(ลดลง)เพิ่มขึ้น	(2,092,249.83)	3,192,631.79
ภาษีหัก ณ ที่จ่ายค้างนำส่งเพิ่มขึ้น(ลดลง)	83,523.95	(522,580.58)
รายได้รอการรับรู้(ลดลง)เพิ่มขึ้น	(376,395.36)	707,041.55
หนี้สินหมุนเวียนอื่นเพิ่มขึ้น	841,541.55	28,003.16
เงินสดสุทธิได้มาจากกิจกรรมดำเนินงาน	128,771,560.53	84,406,209.67
กระแสเงินสดจากกิจกรรมลงทุน		
เงินสดจ่ายในเงินลงทุนชั่วคราว	(100,000,000.00)	-
เงินสดจ่ายในอาคารและอุปกรณ์	(3,869,365.42)	(9,380,083.30)
เงินสดจ่ายค่าจ้างระหว่างก่อสร้าง	(571,460.75)	(5,996,455.14)
เงินสดสุทธิ(ใช้ไปใน)กิจกรรมลงทุน	(104,440,826.17)	(15,376,538.44)
กระแสเงินสดจากกิจกรรมจัดหาเงิน		
เงินรายได้นำส่งคลัง	(55,480,000.00)	(17,050,000.00)
เงินสดสุทธิ(ใช้ไปใน)กิจกรรมจัดหาเงิน	(55,480,000.00)	(17,050,000.00)
เงินสดและรายการเทียบเท่าเงินสด(ลดลง)เพิ่มขึ้นสุทธิ	(31,149,265.64)	51,979,671.23
เงินสดและรายการเทียบเท่าเงินสด ต้นงวด	179,890,840.38	127,911,169.15
เงินสดและรายการเทียบเท่าเงินสด ปลายงวด	148,741,574.74	179,890,840.38

หมายเหตุประกอบงบการเงินเป็นส่วนหนึ่งของงบการเงินนี้



องค์การสุรา กรมสรรพสามิต  
หมายเหตุประกอบงบการเงิน  
สำหรับปีสิ้นสุดวันที่ 30 กันยายน 2556

1. วัตถุประสงค์การจัดตั้งและทุน

กระทรวงการคลังเห็นเป็นการสมควรให้จัดตั้งองค์การสุรา กรมสรรพสามิต เป็นรัฐวิสาหกิจขึ้นเมื่อวันที่ 25 กันยายน 2506 มีวัตถุประสงค์เพื่อจัดตั้งโรงงานผลิตสุราและผลิตภัณฑ์จากวัตถุดิบที่ได้จากการผลิตสุราหรือผลิตภัณฑ์อันเป็นอุปกรณ์แก่การผลิตสุรา เพื่อหารายได้แก่รัฐและประกอบธุรกิจที่เกี่ยวข้องหรือต่อเนื่องกับการผลิตตามข้างต้น เพื่อให้บรรลุวัตถุประสงค์ดังกล่าวข้างต้น กรมสรรพสามิตจึงให้ทุนแก่องค์การสุราเป็นจำนวนเงินเท่ากับเงินสดและสินทรัพย์ที่กรมสรรพสามิตรับโอนมาจากกรมโรงงานอุตสาหกรรมทั้งหมด

2. เกณฑ์การนำเสนองบการเงิน

2.1 องค์การสุรา ได้จัดทำงบการเงินตามหลักการบัญชีที่รับรองทั่วไป ภายใต้พระราชบัญญัติการบัญชี พ.ศ. 2543 โดยแสดงรายการตามประกาศกรมพัฒนาธุรกิจการค้า เรื่อง รายการย่อที่ต้องมีในงบการเงิน พ.ศ. 2554 ลงวันที่ 28 กันยายน 2554

2.2 การเปลี่ยนแปลงนโยบายการบัญชี ในเรื่องของผลประโยชน์ของพนักงาน องค์การสุราได้ปฏิบัติตามมาตรฐานการบัญชี ฉบับที่ 19 เรื่อง ผลประโยชน์ของพนักงาน การประมาณการหนี้สินผลประโยชน์ของพนักงาน คำนวณตามหลักคณิตศาสตร์ประกันภัย (Actuarial Gains Losses) โดยใช้วิธีคิดลดซึ่งนำข้อมูลทางสถิติมาเป็นปัจจัยในการประมาณการจากมูลค่าปัจจุบันของผลประโยชน์ที่คาดว่าจะต้องจ่ายในอนาคต โดยแสดงเป็นส่วนหนึ่งของประมาณการหนี้สิน ผลแตกต่างที่เพิ่มขึ้นหรือลดลงจากการประมาณการตามหลักคณิตศาสตร์ประกันภัยในแต่ละปีจะรับรู้เป็นค่าใช้จ่ายหรือรับรู้เป็นรายได้ในงวดปีนั้น

องค์การสุรา ได้นำนโยบายการบัญชีนี้มาใช้ในปีงบประมาณ 2555 โดยเลือกวิธีที่จะบันทึกรับรู้ส่วนเพิ่มของประมาณการหนี้สินทั้งหมดเป็นรายการปรับปรุงกับกำไรสะสม ในการที่นำมาใช้ในปีแรก (ตามหนังสือที่ กค.0805.1/ว95 ลงวันที่ 20 ตุลาคม 2554)

3. นโยบายการบัญชีที่สำคัญ

3.1 รายได้จากการขายผลิตภัณฑ์ รับรู้เมื่อมีการส่งของให้แก่ผู้ซื้อ

3.2 รายได้จากการขายวัตถุดิบได้ รับรู้เมื่อมีการรับเงินจากผู้ซื้อ

3.3 ดอกเบี้ยรับ รับรู้ตามเกณฑ์สัดส่วนของระยะเวลา โดยคำนึงถึงอัตราผลตอบแทนที่แท้จริง

3.4 ค่าใช้จ่าย รับรู้ตามเกณฑ์คงค้าง

3.5 ค่าเผื่อนี้สงสัยจะสูญ องค์การสุรา กำหนดค่าเผื่อนี้สงสัยจะสูญจากการประมาณการที่อาจเกิดขึ้นจากการเก็บเงินจากลูกหนี้ไม่ได้ โดยประเมินขึ้นจากประสบการณ์ในการเก็บเงินในอดีต และตามสถานะปัจจุบันของลูกหนี้ที่ไม่ใช่ส่วนราชการหรือรัฐวิสาหกิจ

ขุน



### 3.6 สิ้นค้าคงเหลือ

**ผลิตภัณฑ์** บันทึกตามราคาทุนถัวเฉลี่ยหรือมูลค่าสุทธิที่จะได้รับที่ต่ำกว่า

**วัตถุดิบ วัตถุดิบประกอบ และเชื้อเพลิงคงเหลือ** บันทึกบัญชีตามราคาทุนถัวเฉลี่ย

**พัสดุคงเหลือ** บันทึกบัญชีตามราคาทุนโดยวิธีเข้าก่อน - ออกก่อน

**3.7 ที่ดิน อาคารและอุปกรณ์** บันทึกบัญชีตามราคาทุน ณ วันที่ได้มาหรือก่อสร้างแล้วเสร็จ ค่าเสื่อมราคาคำนวณโดยวิธีเส้นตรงตามอายุการใช้งานโดยประมาณของสินทรัพย์แต่ละประเภท ซึ่งอยู่ระหว่าง 5-20 ปี

**3.8 สินทรัพย์ที่ได้รับบริจาค** บันทึกบัญชีคู่กับบัญชีส่วนเกินทุนจากการบริจาคตามราคาที่ได้รับบริจาค ค่าเสื่อมราคาของสินทรัพย์ที่ได้รับบริจาคถือปฏิบัติ ดังนี้

**3.8.1** สินทรัพย์ที่ได้รับบริจาค ซึ่งมีได้ใช้ในการดำเนินงานเพื่อหารายได้โดยตรงนำค่าเสื่อมราคาไปหักจากบัญชีส่วนเกินทุนจากการบริจาค

**3.8.2** สินทรัพย์ที่ได้รับบริจาค ซึ่งใช้ในการดำเนินงานเพื่อหารายได้โดยตรง ค่าเสื่อมราคาถือเป็นค่าใช้จ่ายในการดำเนินงาน

### 3.9 กากน้ำตาลสูญเสียตามธรรมชาติและตกตะกอน ถือปฏิบัติ ดังนี้

**3.9.1** กากน้ำตาลสูญเสียตามธรรมชาติ ได้แก่ กากน้ำตาลที่ใช้ในการผลิตสุราและแอลกอฮอล์ที่เก็บไว้นานเป็นไปตามหลักเกณฑ์ที่กรมสรรพสามิตหรือหลักเกณฑ์ที่คณะกรรมการบริหารกิจการสุรากำหนด ถือเป็นกากน้ำตาลสูญเสียตามธรรมชาติ ตัดเป็นค่าใช้จ่ายสูญเสีย ดังนี้

1) โดยการตรวจสอบจากสมุดจดบันทึกและการthingdingปริมาณกากน้ำตาลคงเหลือเปรียบเทียบกับจำนวนกากน้ำตาลคงเหลือตามบัญชี ผลต่างถือเป็นจำนวนที่สูญเสียจริง

2) ตัดเป็นค่าใช้จ่ายสูญเสียตามระยะเวลาการเก็บได้ในอัตรา 1 – 2 ของราคาทุนที่ซื้อกากน้ำตาลนั้น ดังนี้

<u>ระยะเวลาการเก็บไว้</u>	<u>อัตราการสูญเสีย</u>
30 วันขึ้นไปแต่ไม่เกิน 45 วัน	1.00
45 วันขึ้นไปแต่ไม่เกิน 60 วัน	1.25
60 วันขึ้นไปแต่ไม่เกิน 75 วัน	1.50
75 วันขึ้นไปแต่ไม่เกิน 90 วัน	1.75
90 วันขึ้นไป	2.00

**3.9.2** กากน้ำตาลตกตะกอน ถือเป็นค่าใช้จ่ายตามปริมาณเมื่อมีการตรวจวัด

**3.10 โบนัสกรรมการและพนักงาน** องค์การสุรารับรู้การจ่ายเงินโบนัสกรรมการและพนักงานเป็นค่าใช้จ่ายซึ่งคำนวณตามหลักเกณฑ์ที่กระทรวงการคลังกำหนด

**3.11 เงินสดและรายการเทียบเท่าเงินสด** หมายความว่ารวมถึง เงินสด เงินฝากธนาคาร และเงินฝากสถาบันการเงินที่มีกำหนดจ่ายคืนในระยะเวลาไม่เกิน 3 เดือน



## 4. ข้อมูลเพิ่มเติม

## 4.1 เงินสดและรายการเทียบเท่าเงินสด ประกอบด้วย

	หน่วย : ล้านบาท	
	2556	2555
เงินสด	0.10	0.20
เงินฝากธนาคาร		
กระแสรายวัน	-	-
ออมทรัพย์	66.42	158.15
ประจำ 3 เดือน	<u>82.22</u>	<u>21.54</u>
รวม	<u>148.74</u>	<u>179.89</u>

## 4.2 เงินลงทุนชั่วคราว

เงินลงทุนชั่วคราว ณ วันที่ 30 กันยายน 2556 มียอดคงเหลือจำนวน 100 ล้านบาท เป็นเงินฝากธนาคาร ประเภทเงินฝากประจำ 12 เดือน จำนวน 50 ล้านบาท และเงินฝากประจำ 6 เดือน จำนวน 50 ล้านบาท

## 4.3 ลูกหนี้การค้า ประกอบด้วย

	หน่วย : ล้านบาท	
	2556	2555
ส่วนราชการและรัฐวิสาหกิจ	9.19	11.74
เอกชน	<u>14.81</u>	<u>7.33</u>
รวม	<u>24.00</u>	<u>19.07</u>

## 4.4 ลูกหนี้อื่น ประกอบด้วย

	หน่วย : ล้านบาท	
	2556	2555
ลูกหนี้เงินยืมโดยตรง	0.26	0.02
ลูกหนี้รอการรับคืน	<u>0.01</u>	<u>0.02</u>
รวม	<u>0.27</u>	<u>0.04</u>





## 4.5 สินค้าคงเหลือ ประกอบด้วย

	หน่วย : ล้านบาท	
	<u>2556</u>	<u>2555</u>
ผลิตภัณฑ์สำเร็จรูป	127.35	141.99
วัตถุดิบ	23.28	24.11
วัตถุดิบประกอบ	1.01	1.08
เชื้อเพลิง	0.98	1.93
พัสดุ	<u>2.66</u>	<u>2.17</u>
รวม	<u>155.28</u>	<u>171.28</u>

## 4.5.1 ผลิตภัณฑ์สำเร็จรูป ประกอบด้วย

	หน่วย : ล้านบาท	
	<u>2556</u>	<u>2555</u>
แอลกอฮอล์		
90 ดีกรี	4.96	4.16
90 ดีกรี แปลงสภาพ	0.84	0.98
95 ดีกรี	116.45	132.38
95 ดีกรี แปลงสภาพ (958)	4.92	4.12
99.80 ดีกรี	<u>0.18</u>	<u>0.35</u>
รวม	<u>127.35</u>	<u>141.99</u>

## 4.5.2 วัตถุดิบ ประกอบด้วย

	หน่วย : ล้านบาท	
	<u>2556</u>	<u>2555</u>
วัตถุดิบ (กากน้ำตาลและสารเคมี)	23.28	4.75
หัก กากน้ำตาลสูญเสียตามธรรมชาติ	-	0.21
มันเส้น	-	<u>19.57</u>
รวม	<u>23.28</u>	<u>24.11</u>

ผู้ตรวจ



## 4.6 สินทรัพย์หมุนเวียนอื่น ประกอบด้วย

	หน่วย : ล้านบาท	
	2556	2555
พัสดुकงเหลือ	1.76	3.03
รายได้ค้างรับ	1.81	0.17
เงินจ่ายล่วงหน้า	0.81	0.82
รวม	4.38	4.02

## 4.7 ที่ดิน อาคารและอุปกรณ์ - สุทธิ จำแนกได้ดังนี้

หน่วย : ล้านบาท

30 กันยายน 2556

	ราคาทุน				ค่าเสื่อมราคาสะสม				ที่ดิน อาคารและ อุปกรณ์สุทธิ
	ต้นงวด	เพิ่ม	ลด	ปลายงวด	ต้นงวด	เพิ่ม	ลด	ปลายงวด	
ที่ดิน	26.87	-	-	26.87	-	-	-	-	26.87
โรงเรือนและสิ่งปลูกสร้าง	205.59	0.25	-	205.84	52.24	10.09	-	62.33	143.51
เครื่องจักร - เครื่องยนต์	621.29	4.23	0.85	624.67	238.81	29.06	0.69	267.18	357.49
เครื่องมือ - เครื่องใช้	30.39	0.30	0.05	30.64	21.63	1.27	0.03	22.87	7.77
ภาชนะบรรจุแอลกอฮอล์	30.65	-	-	30.65	27.94	0.72	-	28.66	1.99
ยานพาหนะ	52.73	-	-	52.73	49.91	1.16	-	51.07	1.66
เครื่องใช้สำนักงาน	16.45	0.13	0.47	16.11	10.96	1.22	0.47	11.71	4.40
รวม	983.97	4.91	1.37	987.51	401.49	43.52	1.19	443.82	543.69



หน่วย : ล้านบาท

30 กันยายน 2555

	ราคาทุน				ค่าเสื่อมราคาสะสม				ที่ดิน อาคารและ อุปกรณ์สุทธิ
	ต้นงวด	เพิ่ม	ลด	ปลายงวด	ต้นงวด	เพิ่ม	ลด	ปลายงวด	
ที่ดิน	26.87	-	-	26.87	-	-	-	-	26.87
โรงเรือนและสิ่งปลูกสร้าง	198.94	6.65	-	205.59	42.45	9.79	-	52.24	153.35
เครื่องจักร - เครื่องยนต์	615.65	5.67	0.03	621.29	210.03	28.81	0.03	238.81	382.48
เครื่องมือ - เครื่องใช้	30.15	0.78	0.54	30.39	20.93	1.24	0.54	21.63	8.76
ภาชนะบรรจุแอลกอฮอล์	30.65	-	-	30.65	25.80	2.14	-	27.94	2.71
ยานพาหนะ	51.19	1.54	-	52.73	47.43	2.48	-	49.91	2.82
เครื่องใช้สำนักงาน	16.84	0.48	0.87	16.45	10.60	1.23	0.87	10.96	5.49
รวม	<u>970.29</u>	<u>15.12</u>	<u>1.44</u>	<u>983.97</u>	<u>357.24</u>	<u>45.69</u>	<u>1.44</u>	<u>401.49</u>	<u>582.48</u>

## 4.8 สินทรัพย์ไม่มีตัวตน - สุทธิ

สินทรัพย์ไม่มีตัวตน - สุทธิ ณ 30 กันยายน 2556 มียอดคงเหลือจำนวน 6.00 บาท ประกอบด้วย ระบบคอมพิวเตอร์ และโปรแกรมคอมพิวเตอร์ มีราคาทุนจำนวน 7,950,258.00 บาท ค่าตัดจำหน่ายสะสมจำนวน 7,950,252.00 บาท คงเหลือมูลค่าสุทธิ 6.00 บาท

หน่วย : ล้านบาท

30 กันยายน 2556

	ราคาทุน				ค่าตัดจำหน่ายสะสม				สินทรัพย์ ไม่มีตัวตนสุทธิ
	ต้นงวด	เพิ่ม	ลด	ปลายงวด	ต้นงวด	เพิ่ม	ลด	ปลายงวด	
โปรแกรมคอมพิวเตอร์	7.95	-	-	7.95	7.95	-	-	7.95	-
รวม	<u>7.95</u>	<u>-</u>	<u>-</u>	<u>7.95</u>	<u>7.95</u>	<u>-</u>	<u>-</u>	<u>7.95</u>	<u>-</u>

หน่วย : ล้านบาท

30 กันยายน 2555

	ราคาทุน				ค่าตัดจำหน่ายสะสม				สินทรัพย์ ไม่มีตัวตนสุทธิ
	ต้นงวด	เพิ่ม	ลด	ปลายงวด	ต้นงวด	เพิ่ม	ลด	ปลายงวด	
โปรแกรมคอมพิวเตอร์	7.95	-	-	7.95	7.95	-	-	7.95	-
รวม	<u>7.95</u>	<u>-</u>	<u>-</u>	<u>7.95</u>	<u>7.95</u>	<u>-</u>	<u>-</u>	<u>7.95</u>	<u>-</u>

หน้า ๓



## 4.9 สินทรัพย์ระหว่างดำเนินการ ประกอบด้วย

	หน่วย : ล้านบาท	
	2556	2555
สินทรัพย์ระหว่างก่อสร้าง	0.44	0.91
ทรัพย์สินรอการจำหน่าย	5.95	5.87
หัก ค่าเสื่อมราคาสะสมทรัพย์สินรอการจำหน่าย	<u>5.95</u>	<u>5.87</u>
รวม	<u>0.44</u>	<u>0.91</u>

## 4.10 เจ้าหนี้การค้า ประกอบด้วย

	หน่วย : ล้านบาท	
	2556	2555
รัฐวิสาหกิจ	3.96	2.02
เอกชน	<u>53.34</u>	<u>67.97</u>
รวม	<u>57.30</u>	<u>69.99</u>

## 4.11 เงินค้างจ่าย ประกอบด้วย

	หน่วย : ล้านบาท	
	2556	2555
โบนัสกรรมการและพนักงาน	8.36	4.80
ค่าใช้จ่ายอื่น	<u>9.74</u>	<u>5.93</u>
รวม	<u>18.10</u>	<u>10.73</u>

โบนัสกรรมการและพนักงาน ประมาณการโดยคำนวณตามหลักเกณฑ์ที่กระทรวงการคลังกำหนด  
ซึ่งเงินจำนวนดังกล่าวจะต้องนำเสนอขออนุมัติจัดสรรจากกระทรวงการคลัง



#### 4.12 ประมาณการหนี้สินผลประโยชน์พนักงาน

ในปี 2555 องค์การสุรา กรมสรรพสามิต ได้นำมาตรฐานการบัญชี ฉบับที่ 19 เรื่องผลประโยชน์ของพนักงาน มาใช้ ประมาณการหนี้สินผลประโยชน์พนักงานใช้การคำนวณตามหลักคณิตศาสตร์ประกันภัย (Actuarial Gains And Losses) ข้อสมมุติฐานหลักในการประมาณการใช้อัตราดอกเบี้ยที่คิดลด 3.79% อ้างอิงตาม Thai BMA Government Bond Yield Curve อัตราเพิ่มขึ้นของเงินเดือน 7.5% อายุครบเกษียณ 60 ปี โดยมีภาระการจ่ายค่าตอบแทนผลประโยชน์พนักงาน ณ วันที่ 30 กันยายน 2556 และ วันที่ 30 กันยายน 2555 จำนวน 50.19 ล้านบาท และ 47.49 ล้านบาท ตามลำดับ

	หน่วย : ล้านบาท	
	2556	2555
ภาระผูกพันผลประโยชน์พนักงาน ณ วันต้นงวด	47.49	43.55
<u>บวก</u> ภาระผูกพันผลประโยชน์พนักงานในส่วนต้นทุนบริการ	2.34	2.29
ภาระผูกพันผลประโยชน์พนักงานในส่วนต้นทุนดอกเบี้ย	<u>1.75</u>	<u>1.65</u>
	51.58	47.49
<u>หัก</u> ผลประโยชน์พนักงานจ่ายระหว่างงวด	<u>1.39</u>	—
ภาระผูกพันผลประโยชน์พนักงาน ณ วันสิ้นงวด	<u>50.19</u>	<u>47.49</u>

#### 4.13 กองทุนสำรองเลี้ยงชีพ

องค์การสุราได้จัดตั้งกองทุนสำรองเลี้ยงชีพพนักงานองค์การสุรา ซึ่งจัดทะเบียนแล้วเมื่อวันที่ 24 กุมภาพันธ์ 2540 มีพนักงานสมัครเป็นสมาชิก ณ วันที่ 30 กันยายน 2556 รวม 176 ราย โดยองค์การสุรา จ่ายเงินสมทบเข้ากองทุนสำหรับสมาชิกที่มีอายุทำงานไม่เกิน 20 ปี ในอัตราร้อยละ 9 ของเงินเดือน ส่วนสมาชิกที่มีอายุการทำงานเกิน 20 ปี จ่ายสมทบในอัตราร้อยละ 10 ของเงินเดือน

#### 4.14 รายละเอียดประกอบงบกำไรขาดทุนเบ็ดเสร็จ

##### 4.14.1 รายละเอียดต้นทุนขายสินค้า สำหรับปีสิ้นสุดวันที่ 30 กันยายน 2556 และ 2555

	หน่วย : ล้านบาท	
	2556	2555
สินค้าคงเหลือต้นงวด	141.99	112.63
<u>บวก</u> ต้นทุนจ้างผลิตแอลกอฮอล์	280.69	395.65
ต้นทุนการผลิต	370.40	458.51
ค่าภาษีแอลกอฮอล์และภาษษะบรรจ	<u>55.67</u>	<u>54.55</u>
	848.75	1,021.34
<u>หัก</u> สินค้าคงเหลือปลายงวด	<u>127.35</u>	<u>141.99</u>
ต้นทุนขายสินค้า	<u>721.40</u>	<u>879.35</u>



## 4.14.2 รายละเอียดต้นทุนการผลิต สำหรับปีสิ้นสุดวันที่ 30 กันยายน 2556 และ 2555

	หน่วย : ล้านบาท	
	2556	2555
วัตถุดิบคงเหลือต้นงวด	24.11	44.03
บวก ซื้อ	220.30	262.81
	244.41	306.84
หัก คัดวัตถุดิบเป็นค่าใช้จ่ายในการบริหาร	0.02	0.08
	244.39	306.76
หัก วัตถุดิบคงเหลือปลายงวด	23.28	24.11
กากน้ำตาลสูญเสียตามธรรมชาติและตกตะกอน	—	0.21
วัตถุดิบใช้ไป	221.11	282.44
บวก ค่าแรงงาน	3.83	4.77
ค่าใช้จ่ายในการผลิต	145.46	171.30
ต้นทุนการผลิต	370.40	458.51

## 4.14.3 รายละเอียดค่าใช้จ่ายในการผลิต สำหรับปีสิ้นสุดวันที่ 30 กันยายน 2556 และ 2555

	หน่วย : ล้านบาท	
	2556	2555
ค่าใช้จ่ายเกี่ยวกับพนักงาน	37.43	37.35
ค่าใช้จ่ายเกี่ยวกับอาคารสถานที่และอุปกรณ์	50.95	50.26
ค่าก๊าซชีวภาพ	34.00	40.63
เชื้อเพลิงใช้ไป	18.38	39.42
ค่าใช้จ่ายอื่น	4.70	3.64
รวม	145.46	171.30

## 4.14.4 รายละเอียดค่าใช้จ่ายในการขาย สำหรับปีสิ้นสุดวันที่ 30 กันยายน 2556 และ 2555

	หน่วย : ล้านบาท	
	2556	2555
ค่าใช้จ่ายเกี่ยวกับพนักงาน	11.38	10.24
ค่าใช้จ่ายเกี่ยวกับอาคารสถานที่และอุปกรณ์	3.73	4.76
ค่าใช้จ่ายอื่น	2.96	2.23
รวม	18.07	17.23

#### 4.14.5 รายละเอียดค่าใช้จ่ายในการบริหาร สำหรับปีสิ้นสุดวันที่ 30 กันยายน 2556 และ 2555

	หน่วย : ล้านบาท	
	<u>2556</u>	<u>2555</u>
ค่าใช้จ่ายของคณะกรรมการ	5.87	4.98
ค่าใช้จ่ายเกี่ยวกับพนักงาน	41.95	40.14
ค่าใช้จ่ายเกี่ยวกับอาคารสถานที่และอุปกรณ์	14.18	14.14
ค่าใช้จ่ายอื่น	<u>9.67</u>	<u>8.25</u>
<b>รวม</b>	<b><u>71.67</u></b>	<b><u>67.51</u></b>

#### 4.15 ผลการดำเนินงาน

	หน่วย : ล้านบาท			
	<u>2556</u>	<u>2555</u>	<u>เพิ่ม(ลด)</u>	<u>%</u>
รายได้จากการดำเนินงาน	883.31	1,000.54	(117.23)	(11.72)
รายได้อื่น	<u>8.44</u>	<u>5.25</u>	<u>3.19</u>	<u>60.76</u>
<b>รวมรายได้</b>	<b><u>891.75</u></b>	<b><u>1,005.79</u></b>	<b><u>(114.04)</u></b>	<b><u>(11.34)</u></b>
ต้นทุนขายสินค้า	721.40	879.35	(157.95)	(17.96)
ค่าใช้จ่ายในการดำเนินงาน	89.74	84.74	5.00	5.90
ค่าใช้จ่ายอื่น	<u>0.18</u>	<u>-</u>	<u>0.18</u>	<u>100.00</u>
<b>รวมค่าใช้จ่าย</b>	<b><u>811.32</u></b>	<b><u>964.09</u></b>	<b><u>(152.77)</u></b>	<b><u>(15.85)</u></b>
<b>กำไรสุทธิ</b>	<b><u>80.43</u></b>	<b><u>41.70</u></b>	<b><u>38.73</u></b>	<b><u>92.88</u></b>

ในงวดปี 2556 และ 2555 องค์การสุรา มีรายได้ 891.75 ล้านบาท และ 1,005.79 ล้านบาท เป็นรายได้จากการดำเนินงาน 883.31 ล้านบาท และ 1,000.54 ล้านบาท รายได้อื่น 8.44 ล้านบาท และ 5.25 ล้านบาท มีต้นทุนขายสินค้า ค่าใช้จ่ายในการดำเนินงานและค่าใช้จ่ายอื่น รวมเป็นจำนวน 811.32 ล้านบาท และ 964.09 ล้านบาท ผลการดำเนินงาน เพิ่มขึ้นจากปีก่อน จำนวน 38.73 ล้านบาท โดยในปี 2556 และ 2555 มีกำไรสุทธิ 80.43 ล้านบาท และ 41.70 ล้านบาท ตามลำดับ ผลการดำเนินงานที่เพิ่มขึ้นส่วนใหญ่เนื่องจากต้นทุนขายสินค้าลดลง

ผู้แทน





## 4.16 กำไรสะสม

	หน่วย : ล้านบาท	
	2556	2555
กำไรสะสม ณ 30 กันยายน 2555 และ 2554	768.11	787.01
<u>หัก</u> ผลกระทบของการเปลี่ยนแปลงนโยบายการบัญชีเกี่ยวกับ ผลประโยชน์พนักงาน	-	43.55
	768.11	743.46
<u>บวก</u> กำไรสุทธิประจำงวด	80.43	41.70
	848.54	785.16
<u>หัก</u> นำส่งรายได้แผ่นดินจากการจัดสรรกำไรสุทธิปี 2555 และ 2554	30.76	10.60
นำส่งรายได้แผ่นดินงวดแรกจากกำไรสุทธิครึ่งปี 2556 และ 2555	24.72	6.45
	55.48	17.05
กำไรสะสม ณ 30 กันยายน 2556 และ 2555	793.06	768.11

ตามหนังสือสำนักงานคณะกรรมการนโยบายรัฐวิสาหกิจ ที่ กค. 0805/ว.60 ลงวันที่ 3 สิงหาคม 2549 เรื่อง การปรับระยะเวลาการนำส่งเงินรายได้แผ่นดินของรัฐวิสาหกิจ กำหนดระยะเวลาการนำส่งเงินรายได้แผ่นดินของรัฐวิสาหกิจเป็นปีละ 2 ครั้ง โดยงวดที่ 1 จากผลการดำเนินงานงวดครึ่งปีจากงบการเงินที่สำนักงานการตรวจเงินแผ่นดินได้สอบทานแล้ว และงวดที่ 2ให้นำส่งเมื่อสำนักงานการตรวจเงินแผ่นดินได้ตรวจสอบและรับรองงบการเงินแล้ว เท่ากับจำนวนเงินรายได้แผ่นดินที่ต้องนำส่งทั้งปีหักด้วยเงินรายได้แผ่นดินที่ได้นำส่งแล้วในงวดที่ 1

## 4.17 เรื่องอื่นๆ

ในปีงบประมาณ 2545 ได้มีพระราชบัญญัติกองทุนสร้างเสริมสุขภาพ พ.ศ. 2544 ซึ่งได้ประกาศในราชกิจจานุเบกษา ฉบับกฤษฎีกา เล่ม 118 ตอนที่ 102 ก ลงวันที่ 7 พฤศจิกายน 2544 ให้กองทุนมีอำนาจจัดเก็บเงินบำรุงกองทุนจากผู้มีหน้าที่เสียภาษีตามกฎหมายว่าด้วยสุรา ในอัตราร้อยละสองของภาษีที่เก็บจากสุรา และองค์การสุรา ได้จ่ายเงินบำรุงกองทุนสนับสนุนการสร้างเสริมสุขภาพตั้งแต่เดือนพฤศจิกายน 2544 เป็นต้นมา โดยในปี 2556 และ 2555 องค์การสุราได้จ่ายเงินบำรุงกองทุนจำนวน 0.88 ล้านบาท และ 0.87 ล้านบาท ตามลำดับ

ในปีงบประมาณ 2551 ได้มีพระราชบัญญัติองค์การกระจายเสียงและแพร่ภาพสาธารณะแห่งประเทศไทย พ.ศ. 2551 ประกาศในราชกิจจานุเบกษา ฉบับกฤษฎีกา เล่ม 125 ตอนที่ 8 ก ลงวันที่ 14 มกราคม 2551 และมีผลใช้บังคับเป็นกฎหมายในวันที่ 15 มกราคม 2551 กำหนดให้องค์การกระจายเสียงฯ มีอำนาจเก็บเงินบำรุงองค์การฯ จากผู้มีหน้าที่เสียภาษีตามกฎหมายว่าด้วยสุรา ในอัตราร้อยละ 1.5 ของภาษีที่เก็บจากสุรา และองค์การสุราได้จ่ายเงินบำรุงองค์การกระจายเสียงฯ ตั้งแต่เดือนมกราคม 2551 เป็นต้นมา โดยในปี 2556 และ 2555 องค์การสุราได้จ่ายเงินบำรุงองค์การกระจายเสียงฯ จำนวน 0.66 ล้านบาท และ 0.65 ล้านบาท ตามลำดับ

มุน



#### 4.18 การจัดประเภทรายการใหม่ -

รายการในงบการเงินสำหรับปีสิ้นสุดวันที่ 30 กันยายน 2555 ที่นำมาแสดงเปรียบเทียบได้มีการจัดประเภทรายการใหม่เพื่อให้สอดคล้องกับการแสดงรายการในงบการเงินสำหรับปีสิ้นสุดวันที่ 30 กันยายน 2556

	<u>รายการเดิม</u>	<u>รายการใหม่</u>
ที่ดิน อาคารและอุปกรณ์ - สุทธิ	6.00	
สินทรัพย์ไม่มีตัวตน - สุทธิ		6.00

#### 4.19 การอนุมัติงบการเงิน

งบการเงินนี้ได้รับอนุมัติให้ออกโดยผู้อำนวยการองค์การสุรา เมื่อวันที่ 6 กุมภาพันธ์ 2557

หม่อม



## ส่วนที่ 4 ผลงานที่สำคัญในรอบปี

องค์การสุราฯ เพื่อสังคมและสิ่งแวดล้อม

ปี 2556 องค์การสุราฯ ได้ดำเนินธุรกิจอย่างมีความรับผิดชอบต่อสังคม (CSR) มาอย่างต่อเนื่อง โดยมีการสนับสนุนโครงการ/กิจกรรมเพื่อสังคมร่วมกับภาครัฐและเอกชนมาโดยตลอด และเพื่อให้การบริหารจัดการในการดำเนินธุรกิจควบคู่ไปกับการมีความรับผิดชอบต่อสังคมอย่างมีแบบแผนและเป็นรูปธรรม กิจกรรมที่สำคัญในรอบปีประกอบด้วย

- โครงการปลูกป่าเพื่อเพิ่มพื้นที่สีเขียว



ด้วยปัจจุบันโลกกำลังเผชิญกับสภาวะการเปลี่ยนแปลงของสภาพภูมิอากาศ (Climate Change) ที่ทำให้อุณหภูมิโลกสูงขึ้น หรือที่เรียกว่า สภาวะโลกร้อน ซึ่งส่งผลให้เกิดปรากฏการณ์ทางธรรมชาติที่มีผลกระทบกับวิถีชีวิตของมนุษย์ ส่วนหนึ่งเป็นผลมาจากการตัดไม้ทำลายป่าของมนุษย์ นั่นเอง

ในอดีตประเทศไทยมีทรัพยากรป่าไม้อยู่มากกว่า 50 เปอร์เซ็นต์ของพื้นที่ทั้งประเทศ แต่จากการที่มีการตัดไม้ทำลายป่าเพิ่มมากขึ้นอย่างรวดเร็ว ทำให้ปัจจุบันทรัพยากรป่าไม้ของประเทศ เหลืออยู่เพียง 26 เปอร์เซ็นต์ ซึ่งส่งผลกระทบต่อวิถีชีวิตความเป็นอยู่ของประชาชนเป็นอย่างมากองค์การสุราฯ ในฐานะที่เป็นหน่วยงานภาครัฐ จึงได้ทำการจัดกิจกรรมปลูกต้นไม้เพื่อเพิ่มพื้นที่สีเขียวในพื้นที่ขององค์การสุราฯ อันเป็นแนวทางหนึ่งในการลดภาวะโลกร้อน







## องค์การสุรา กรมสรรพสามิต

### - โครงการบ้านพักอาศัยเพื่อผู้ยากไร้

เป็นอีกกิจกรรมหนึ่งที่องค์การสุราฯ จัดกิจกรรมที่ก่อให้เกิดประโยชน์ให้กับสังคม ชุมชน ในพื้นที่โดยรอบองค์การสุราฯ ในโครงการสร้างบ้านพักอาศัยเพื่อผู้ยากไร้ โดยครั้งนี้้องค์การสุราฯ และหน่วยงานภาครัฐในอำเภอบางคล้า ได้ร่วมแรงร่วมใจกันจัดหาวัสดุอุปกรณ์ไปสร้างบ้านให้กับผู้ยากไร้ ณ หมู่ที่ 4 และหมู่ที่ 9 ต.ปากน้ำ อ. บางคล้า จ.ฉะเชิงเทรา จำนวน 2 ครอบครัวได้แก่ครอบครัวของนางอนงค์ เผื่อนภูมิใจ และครอบครัวของนายชาญ สมานรักษ์



### - กิจกรรมการบริจาคถุงยังชีพเพื่อช่วยเหลือผู้ประสบอุทกภัย

ในขณะที่ประชาชนประสบอุทกภัยทางธรรมชาติถึงขั้นวิกฤต องค์การสุราฯ ได้เป็นส่วนหนึ่งในการบรรเทาความเดือดร้อนของผู้ประสบภัย โดยองค์การสุราฯ ได้บริจาคสิ่งของ ถุงยังชีพ แก่ประชาชนในบริเวณรอบ ๆ องค์การสุราฯ โดยการนำของผู้อำนวยการ (นายสมชาติ วงศ์วัฒนาแสนต์) ผู้บริหารและพนักงาน ร่วมกันจัดถุงยังชีพและของใช้จำเป็นเพื่อช่วยเหลือผู้ประสบภัยน้ำท่วม ในพื้นที่ อ.บางคล้า และบริเวณใกล้เคียง กว่า 500 ชุด ทั้งนี้ได้มอบถุงยังชีพให้กับพนักงานที่ได้รับผลกระทบจากภัยน้ำท่วมเพื่อเป็นการบรรเทาความเดือดร้อนและแสดงน้ำใจต่อประชาชนในชุมชน ซึ่งอยู่ในพื้นที่ขององค์การสุราฯ



## กิจกรรมที่สำคัญขององค์การสุราฯ ในรอบปี



คณะกรรมการบริหารกิจการ  
องค์การสุราฯ และผู้บริหาร ได้เข้าอวยพรปีใหม่  
2556 รัฐมนตรีช่วยว่าการกระทรวงการคลัง  
นายทุนศักดิ์ เล็กอุทัย และผู้บริหารระดับสูง  
ในสังกัดกระทรวงการคลัง







เมื่อวันที่ 9 มกราคม 2556  
ผู้บริหารและพนักงานองค์การสุราฯ ได้  
ร่วมกันต้อนรับผู้อำนวยการองค์การสุราฯ  
คนใหม่ นายสมชาติ วงศ์วัฒนศานต์ และ  
ได้ทำการไหว้ศาลพระภูมิเจ้าที่ รวมทั้งสิ่ง  
ศักดิ์สิทธิ์ภายในองค์การสุราฯ





เมื่อวันที่ 17-18 มกราคม 2556 องค์การสุราฯ ได้จัดฝึกอบรมการสร้างจิตสำนึกในด้านสิ่งแวดล้อมให้กับพนักงานโดยมีวัตถุประสงค์เพื่อให้องค์การสุราฯ ยังคงรักษาไว้ซึ่งมาตรฐานระบบการจัดการสิ่งแวดล้อม ISO 14001 อย่างต่อเนื่องและมีประสิทธิภาพ



ผู้อำนวยการองค์การสุราฯ ได้ต้อนรับคณะผู้บริหาร บริษัทจอห์นสันแอนด์จอห์นสัน (ไทย) จำกัด ซึ่งเข้ามาดูงานการผลิตแอลกอฮอล์ขององค์การสุราฯ กรมสรรพสามิต เมื่อวันที่ 21 กุมภาพันธ์ 2556





คณะกรรมการบริหารกิจการองค์การสุราฯ พร้อมด้วยผู้อำนวยการ และผู้บริหาร ได้เข้าสัมมนาเชิงปฏิบัติการเพื่อจัดทำแผนวิสาหกิจประจำปี 2557 เมื่อวันที่ 30 - 31 มีนาคม 2556 ณ รอยัลฮิลส์ กอล์ฟ - รีสอร์ท&สปา จังหวัดนครนายก



ประธานกรรมการบริหารกิจการองค์การสุราฯ นายบุญชัย พิทักษ์ดำรงกิจ ได้เข้าเยี่ยมชมองค์การสุรากรมสรรพสามิต ที่อำเภอบางคล้า จังหวัดฉะเชิงเทรา เมื่อวันที่ 14 พฤษภาคม 2556 โดยผู้อำนวยการ และผู้บริหารให้การต้อนรับ



องค์การสุราฯ ได้จัดโครงการสัมมนาประจำปี 2556 เพื่อให้ความรู้เกี่ยวกับผลกระทบที่จะเกิดกับองค์การสุราฯ เมื่อเข้าสู่ยุค AEC โดยวัตถุประสงค์ของการจัดสัมมนาดังกล่าวเพื่อให้ผู้อบรมได้ทราบถึงกลไกในการพัฒนาศักยภาพขององค์กร เพื่อปรับกลยุทธ์เพื่อเข้าสู่ AEC และให้ผู้เข้าอบรมตระหนักถึงผลกระทบที่จะเกิดขึ้นและเตรียมหาแนวทางในการเตรียมความพร้อมในการรับมือกับการทำงานภายใต้กรอบ AEC ระหว่างวันที่ 23 - 25 พฤษภาคม 2556 ณ ภูสักรีสอร์ท จังหวัดนครนายก โดยกรมการบริหารกิจการองค์การสุราฯ (นายยุทธนา หิมากรณ) เป็นประธานในพิธี





คณะกรรมการกิจการองค์กรตามรัฐธรรมนูญ รัฐวิสาหกิจ องค์การมหาชนและกองทุน สภาผู้แทนราษฎร โดยนายเชน เทือกสุบรรณ ประธานคณะกรรมการ พร้อมคณะ ได้เข้าเยี่ยมชมศึกษาดูงานองค์การสุรา กรมสรรพสามิต ด้านการบริหารจัดการและแนวทางในการส่งเสริมการผลิตและจำหน่ายแอลกอฮอล์เพื่อใช้ในอุตสาหกรรมอาหารและยา เมื่อวันที่ 4 กรกฎาคม 2556



ตามนโยบายของคณะอนุกรรมการด้านการตลาดให้องค์การสุราฯ จัดการประชุมหารือรับทราบข้อมูลทางการค้า ความคิดเห็น ปัญหาและอุปสรรคในการดำเนินการขององค์การสุราฯ และเป็นการสร้างความสัมพันธ์อันดีต่อกัน โดยในปี พ.ศ. 2556 ได้จัดงานดังกล่าว ณ โรงแรม Miracle Grand กรุงเทพฯ เมื่อวันที่ 29 กรกฎาคม 2556 โดยมีบริษัท และหน่วยงานรัฐวิสาหกิจ คู่ค้า และลูกค้ำ มาร่วมงานเป็นจำนวนมาก

### ประมวณภาพกิจกรรมประทับใจวันสถาปนาครบรอบ 50 ปี องค์การสุราฯ

เมื่อวันที่ 25 กันยายน 2556 องค์การสุรา กรมสรรพสามิต ได้จัดงานวันสถาปนาครบรอบ 50 ปี และงานเกษียณอายุพนักงานประจำปี 2556 โดยประธานกรรมการบริหารกิจการองค์การสุรา นายบุญชัย พิทักษ์ดำรงกิจ เป็นประธาน ซึ่งมีแขกจากหน่วยงานทั้งภาครัฐ เอกชน คู่ค้า ลูกค้า ต่าง ๆ เข้าร่วมแสดงความยินดี ทั้งนี้องค์การสุราฯ มีพิธีเลี้ยงภัตตราหารเช้าแด่พระภิกษุสงฆ์ 9 รูป และได้มอบทุนการศึกษาจำนวน 25 ทุนให้กับนักเรียนในโรงเรียนต่าง ๆ บริเวณใกล้เคียง





